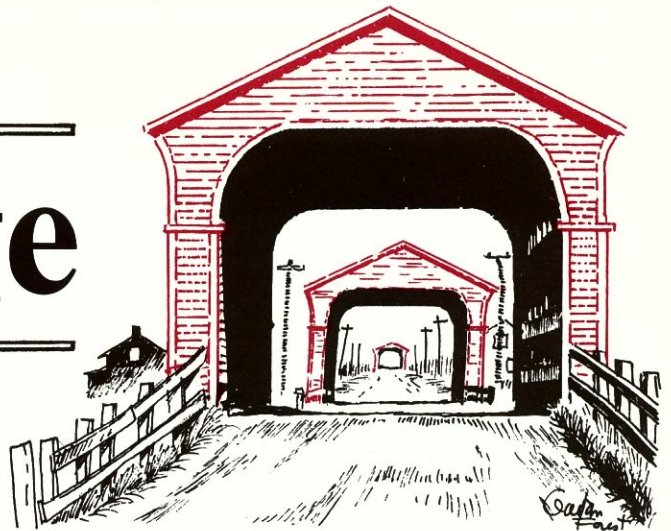


---

# Le Pont'âge

---

VOL XIII    NUMÉRO 4    ÉTÉ 1994

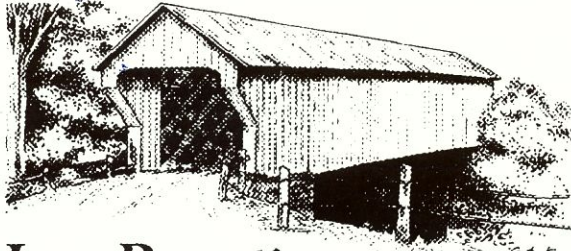


Dans la nuit du 17 avril, une débâcle aussi exceptionnelle que soudaine, a déplacé le pont Rouge de la Trinité-des-Monts ( 61-58-08 ) sur plus de trois kilomètres.

**Société québécoise des ponts couverts inc.    ~~C.P. 102, St-Eustache, Qc J7R 4K5~~**

*Nouvelle adresse :* 2126, rue Delorimier, Longueuil, Qc J4K 3N9

---



## Le Pont'âge

Société québécoise des ponts couverts inc. (SQPC)

Président:	Gérald Arbour	(514) 651-6443
Vice-président:	Gaétan Forest	(819) 986-6045
Trésorier:	Pierre Duff	(514) 657-1494
Directeur:	Jean-Yves Paquin	(514) 451-4622
Directeur:	André Pelletier	(514) 655-2405
Directeur:	Daniel Bérubé	(819) 643-4466
Agent U.S. :	Joseph D. Conwill	(207) 864-2287

Éditeur:	Jean-Marie Beaujean	(514) 270-5092
Traducteur:	Matthew Farfan	(819) 777-2631

Le Pont'âge est publié par la SQPC quatre fois par année. Le tirage est de 225 copies par publication.

La cotisation annuelle est de 10\$ pour les individus, plus 2\$ pour chaque membre-associé demeurant à la même adresse et de 15\$ pour les sociétés.

La cotisation inclut un abonnement au Pont'âge, et se termine le 31 octobre de chaque année.

Le coût de la publicité dans le Pont'âge est de 5\$ par pouce, par colonne.

La SQPC est membre de la Fédération des sociétés d'histoire du Québec.

L'assemblée générale a lieu le dernier samedi du mois d'août, au Village québécois d'antan de Drummondville.

Dépôt légal: 3e trimestre 1994  
Bibliothèque nationale du Québec  
Bibliothèque nationale du Canada  
ISSN 0832-7572

Reproduction autorisée, sur avis, avec mention de la source.



Imprimé sur les presses de la Maison Primevère  
207 boul. L'Heureux, McMasterville, Qc. J3G 5G2

## D'UN PONT À L'AUTRE

### UN DÉCÈS

Monsieur Milton Stanley Graton, de Ashland, New Hampshire, est décédé le 15 mars dernier. Âgé de 86 ans, Milton Graton avait à son crédit la restauration de plus de 30 ponts couverts dans différents états américains. Reconnu comme le dernier des constructeurs de ponts couverts, monsieur Graton restaurait les ponts de façon spectaculaire en utilisant à l'occasion des boeufs pour ramener un pont sur ses assises. La succession est assurée par Arnold M. Graton qui hérite d'une grande partie des secrets du dernier bâtisseur de ponts couverts.

### RAPPELS

Quelques membres nous ont déjà fait parvenir la date à laquelle ils ont terminé la visite des ponts du Québec. Vous avez encore jusqu'à l'assemblée générale pour nous communiquer ces informations. Une surprise vous attend.

N'oubliez pas d'utiliser la nouvelle adresse de la Société pour votre correspondance.

### LA LISTE

Faute d'espace dans le dernier numéro, il a été impossible de faire l'éloge de la version 7 de la liste des ponts couverts du Québec. Notre éditeur a réalisé une toute nouvelle présentation pour cette liste, ce qui en facilite grandement l'utilisation et la compréhension. Procurez-vous votre exemplaire maintenant.

### PANNEAU ROUTIER

La SQPC a présenté une demande de subvention pour réaliser son projet de doter tous les ponts couverts du Québec d'un panneau d'identification similaire. Des modifications importantes ayant été apportées au programme de subventions du ministère de la Culture et des Communications, ce projet est un peu en retard sur l'échéancier prévu. Nous avons bon espoir de voir ces panneaux installés au cours de l'été. La réponse des municipalités a été excellente.

### EN VRAC

Dans le cadre des préparatifs du 50ième anniversaire du pont couvert de l'Île (61-02-23), le Comité des loisirs a fait fabriquer une épinglette du pont couvert. Disponible au coût de 6\$ chez monsieur Jacques Fournier, 950 R.R. 1, Île Nepawa, Québec, JOZ 2T0. Une initiative à encourager.

suite page 8

	99	
MENACÉ		Bowman
DÉLABRÉ		Prud'homme
SURSIS		Rouge (Trinité-des-Monts)

# JEUX D'ÉTÉ DANS LES LAURENTIDES ET L'OUTAOUAIS

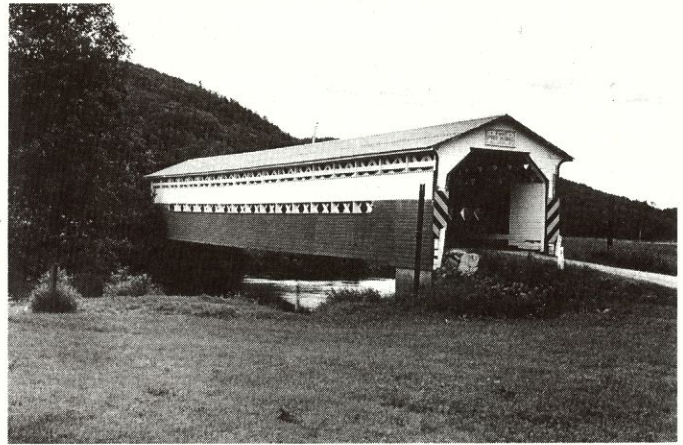
DANIEL BÉRUBÉ

Le nom des 14 ponts couverts des Laurentides et de l'Outaouais (incluant le Pontiac) se retrouve au moins une fois parmi les réponses à fournir. Profitez de l'été pour visiter ces ponts et exercer vos talents d'observateur. Si c'est déjà fait, ouvrez les tiroirs de votre mémoire, vos cahiers de notes ainsi que votre album photos. Nous y allons.

- 1- Lequel des ponts du territoire visité est le plus ancien?
- 2- En contrepartie, lequel est le plus jeune?
- 3- Lequel est le plus long?
- 4- Lequel est le plus court?
- 5- Je suis le seul pont couvert à 3 travées du Québec?
- 6- Les clous de mes fermes sont plantés différemment d'un côté à l'autre?
- 7- J'ai une trappe dans mon tablier?
- 8- Nous sommes 2 ponts privés?
- 9- Je suis affublé de 2 gabarits consécutifs et même de 3 d'un côté?
- 10- L'un de mes portiques a longtemps été orné du chiffre 50? Qui suis-je et à quelle occasion ce nombre m'a été décerné?
- 11- Je suis le seul pont à posséder du lambris installé verticalement?
- 12- Des 2 ponts jumelés de Ferme-Rouge, l'un a été assemblé à l'aide de chevilles de bois. Lequel (numéro ou longueur)? Lequel a été cloué?
- 13- Mes culées sont faites de matériaux différents soit: une cage de bois et du ciment?
- 14- Je suis le seul pont couvert peint de couleurs autres que rouge?
- 15- Bien que je sois entretenu régulièrement et toujours en service, ma municipalité souhaite ma démolition?
- 16- Mon nom est évocateur de puissance et la rivière que je franchis est synonyme de grands espaces?

DANS LES ARCHIVES:

- 17- J'ai été incendié volontairement en 1984 et ce crime est toujours impuni?
- 18- J'ai été démolé en 1989?



Le pont Prud'homme (61-72-01), jeté au-dessus de la Diable en 1918.

Photo : Gérald Arbour, 1984 ©

## ASSEMBLÉE GÉNÉRALE CONVOCAATION

Les membres de la Société québécoise des ponts couverts sont invités à se rendre, samedi le 27 août 1994, à 14 heures, au Village québécois d'antan de Drummondville ( sortie 181 de l'autoroute 20 ) afin d'assister à la 13e assemblée annuelle.

L'admission au Village est gratuite pour les membres le jour de l'assemblée. Ayez en mains votre carte de membre.

Le lieu de l'assemblée est la salle communautaire située au coeur du village, en face du restaurant.

### ORDRE DU JOUR

- Bilan de l'année.
- Bilan financier.
- Varia.
- Élections.
- Clôture de l'assemblée.

Il n'y aura pas de présentation de diapositives. La partie variétés consistera en l'examen des diverses collections ou objets apportés par les membres. Contribuez à faire de cette rencontre un succès en partageant vos découvertes.

Si la température le permet, un pique-nique aura lieu à Upton après l'assemblée. Il existe une possibilité que ce pique-nique ait lieu pour la dernière fois. Il s'agit d'un moment d'échanges fort apprécié par ceux et celles qui ont eu l'occasion d'y assister.

### MOT MYSTÈRE

La réponse du mot mystère publié en page 8, volume XIII, #3, printemps 1994 est : **McCallum**



## GLANURES

COLLIGÉES PAR HAROLD WORSTER  
TRAITÉES PAR GAÉTAN FOREST

THE STANSTEAD JOURNAL, 18 MARS 1886  
Waterville

Le nouveau pont couvert qui est en construction ici par John et Alex McIntosh sera bientôt complété.



Pont Wyman /du Village ( 61-18-16 )  
Photo : Collection Joseph D. Conwill ©

THE STANSTEAD JOURNAL, 8 AVRIL 1886  
Le grand coup d'eau à Rock Island

Le dégel soudain de la semaine dernière a atteint son point culminant dans la nuit de mercredi et entraîné la montée rapide du niveau des cours d'eau et amorcé le mouvement des glaces.

La Tomifobia, devenue furieuse, a débâclé vers 1 heure jeudi matin. D'énormes blocs de glace se sont mis à descendre pour former un embâcle qui a cédé vers 1,30 hre. L'amas de glace, poussé par une crue que l'on n'avait vue depuis longtemps, a balayé la cloison du canal Rock Island, les poutres et le planchéage près du barrage, dirigeant le courant dans cette direction, comblant l'espace entre le barrage et le pont avec de l'eau et de la glace, dont les plus gros blocs s'empilèrent sous le pont d'en Haut<sup>1</sup> jusqu'à soulever la travée principale, puis la jeter en bas de ses supports pour la pulvériser ensuite.

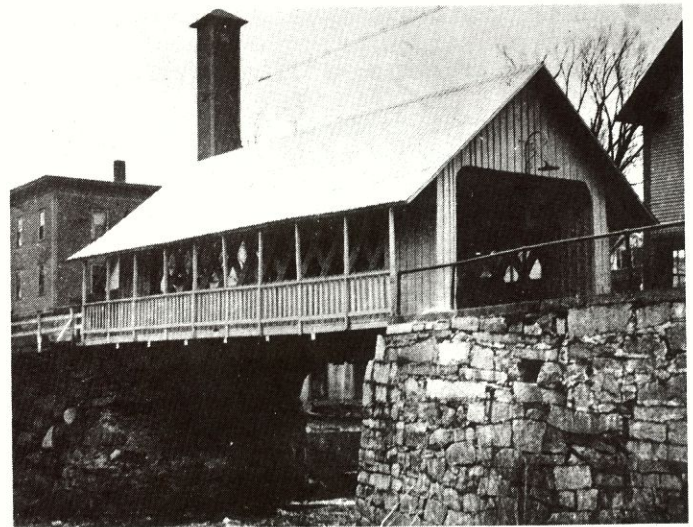
La cloison du barrage Foster fut quelque peu endommagée mais ne céda pas. Au pied des chutes, une partie du barrage, de la cloison et de la canalisation fut emportée ainsi que le mur et le châssis de la roue du vieux moulin à papier, laissant pendiller celle-ci. Les dommages, de 150\$ à 200\$, sont aux dépens de la Eastern Township Bank. Tous les barrages dans ce village furent plus ou moins endommagés, mais les dégâts les plus importants sont sur le pont. Deux ponts à l'est de Stanstead Plain ont subi aussi de graves avaries mais seront réparés.

Le pont du Millieu, sur le chemin de fer entre Rock Island et Beebe Plain, a été déplacé de trois ou quatre pieds sur ses fondations. Il peut être encore utilisé et sera réparé aussitôt que les équipes d'ouvriers seront libérées des autres travaux urgents sur la voie principale.

Le débordement de la rivière a laissé de lourds empilements de glace sur la route de Beebe Plain. Il a fallu une bonne partie de la journée à une équipe pour dégager la voie publique.

Le pont à Smith's Mills, connu sous le nom de pont Peasly, fut endommagé et a été fermé par le Conseil. Les individus qui l'utilisent en attendant sa reconstruction le font à leurs propres risques.

<sup>1</sup> Ce pont était de type « queenrod », sans couverture ni lambris en 1881. Il a été remplacé par le pont couvert de la rue Wyman (61-69-09).



Pont de la rue Wyman ( 61-69-09 ).  
Photo : Gravel © / archives SQPC.



Une région habituée aux coups d'eau. Celui de 1927 fut également très sévère. Le pont de Beebe ( 61-69-19 ) en fut témoin.

Photo : Collection Whitman ©

## PUBLICATION INCONNUE, 1909 Rock Island

Le plancher du pont en bois ( 61-69-09 ou 61-69-17 ) qui franchit la rivière Tomifobia, près de l'édifice de la compagnie Overall, à Rock Island, mérite une attention immédiate. Hier nous avons eu vent d'un incident qui s'est produit sur le pont. Une roue de buggy est tombée entre le planchéage et le conducteur du véhicule a été contraint de faire reculer son attelage, sortir du pont, et réparer sur place.



Line Bridge ( 61-69-17 )  
Photo : Gatchell © / archives SQPC.

## PUBLICATION ET DATE INCONNUES Cookshire

Le nom de la ville de Cookshire honore la mémoire du capitaine John Cook, décédé en 1820. Monsieur Cook était un homme public doué pour les affaires en même temps qu'un fermier prospère.

John Craig Cook, fils du capitaine Cook, a obtenu le contrat pour la construction des culées du pont couvert de Cookshire<sup>1</sup>. Les assises du pont étaient construites en pierre, sans mortier. Les pierres angulaires ont été consolidées au moyen de tiges verticales en fer, insérées dans des trous forés à travers les pierres. 🚗

<sup>1</sup> Le pont John-Cook (61-18-04) a été construit en 1868. Il remplaçait un pont construit en 1835.



Lorsque l'eau coulait sous le pont John-Cook (61-18-04)  
Photo : Collection Gaétan Forest. ©

## SQPC

Depuis sa fondation, la Société québécoise des ponts couverts fait la promotion des structures couvertes traditionnelles. Nous constatons aujourd'hui qu'il aurait fallu parler d'un pont couvert sans toit il y a belle lurette.

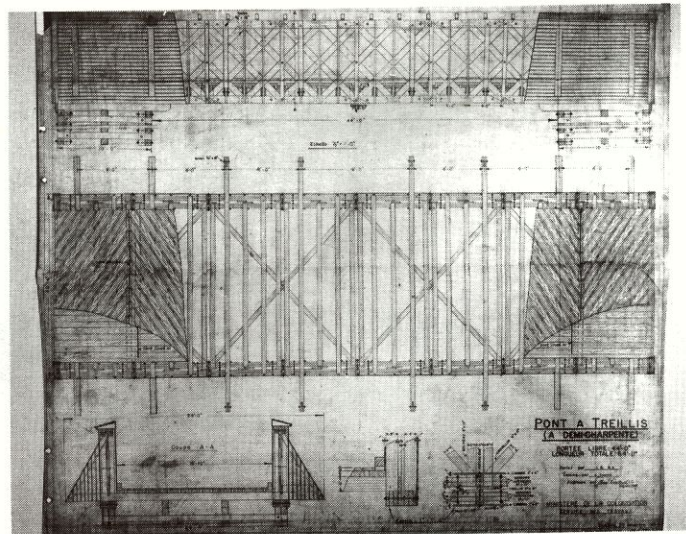
En effet, il existe, en Abitibi, une structure sans toit qui est tout de même considérée comme un pont couvert. Ce pont (61-02-P1), à Saint-Eugène-de-Chazel, sur le ruisseau Déception, aurait été construit dans les années 50. Un Arrêté ministériel de mai 1950 autorise l'ouverture d'un chemin vis-à-vis les lots 1 à 32, entre les rangs 8 & 9, canton de Chazel. Ce pont a été très peu utilisé.



Saint-Eugène de Chazel (61-02-P1)  
Photo : 1984, Gérald Arbour ©

Si cette structure n'a pas de toit, pourquoi la considérer comme couverte? Dans la définition d'un pont couvert, le toit et le lambris servent à protéger la ferme du pont. Dans ce cas-ci, la protection de la ferme est assurée par le revêtement intérieur et extérieur. Les contreforts sur ce type de structure confèrent de la rigidité à l'ensemble du pont.

suite page 6



Plan du ministère de la Colonisation (1944)  
Photo : Collection Gérald Arbour ©

## ROYALTON VERMONT: UN VOYAGE DANS LE TEMPS

JOSEPH D. CONWILL

Les cantons<sup>1</sup> qui possèdent plusieurs ponts couverts offrent un cachet spécial. Par exemple, au Vermont, Montgomery, comté de Franklin avec 6 ponts couverts ou Tunbridge, comté de Orange, avec 6 ponts également. Mais les cantons qui en comptaient autrefois un certain nombre, aujourd'hui tous disparus, ont laissé des traces dans l'imagerie populaire ou la littérature.

Royalton, comté de Windsor, est de ceux-là. Les guides touristiques le décrivent comme un village pittoresque, au coeur d'une vallée. C'est un endroit de villégiature reconnu. Au tournant du siècle, dans le canton de Royalton, il y avait 11 ponts couverts, mais 1 seul à Royalton même. Ces informations nous viennent du livre « The Covered Bridges »<sup>2</sup> de messieurs Herbert Weather Congdon et Edmund Homer Royce. Ce livre est, à mon avis, le meilleur de la littérature anglaise sur le sujet des ponts couverts.

Les ponts couverts de Royalton ont été le thème de plusieurs cartes postales pour les années allant de 1910 à 1927. Cette année 1927, mémorable pour son inondation dévastatrice, a signifié la disparition de plusieurs ponts couverts du canton, à l'exception de celui de Royalton, remplacé en 1937. Cet intermède a permis à l'illustre Eastern Illustrating and Publishing Company de publier une carte postale<sup>3</sup> du pont couvert situé au Hop Vine Tea Room. Fait cocasse, l'appellation « Tea Room » offre une image respectable à un établissement spécialisé dans la vente de houblon au moment où règne la prohibition (1920-1933).



Cet homme debout près de l'usine se doutait-il que son image serait conservée pour les générations futures et admirée en tant que témoignage d'une époque?

Carte 18A, Collection Joseph D. Conwill. ©

La carte postale qui illustre ce texte provient de la même compagnie et montre l'usine de chaises de Royalton Sud flanquée d'un pont couvert (45-14-??). La scène captée par le photographe est celle d'une Nouvelle-Angleterre où chaque village était entouré de fermes et de pâturages, avec une petite usine reliée aux marchés extérieurs par le chemin de fer. Il s'agit de scènes bucoliques qui alimentent maintenant les « voyages dans le temps ».

<sup>1</sup> Terme très utilisé dans les états américains et qui englobe plusieurs hameaux. Ces appellations (ex: Royalton Township) ne sont pas inscrites sur les cartes routières mais sur le terrain, elles peuvent embêter considérablement le visiteur à la recherche d'un pont couvert.

<sup>2</sup> *The Covered Bridge*, Herbert W. Congdon & Edmund H. Royce, 1941, Stephen Daye Press, 151 pages. Réédité plusieurs fois, entre autres par Vermont Books, Middlebury, Vermont, 1959, 3ième édition.

<sup>3</sup> Je n'ai pu retracer cette carte postale pour illustrer l'article.



## À PROPOS D'UNE STRUCTURE (SUITE)

Ce pont mi-hauteur est de type Town élaboré. D'une longueur de 60' et d'une hauteur de 8', il demeure le seul exemplaire du genre à subsister au Québec. Ce modèle de pont a été construit dans toutes les parties du Québec et est parfois plus ancien que les ponts couverts traditionnels.

Bien que moins romantique que le pont rouge habituel, la structure mi-hauteur correspond aux critères d'un pont couvert.

La promotion de ce pont du Québec n'a pas été faite. Il figure maintenant dans le nouveau guide des ponts Rouges de la SQPC et est identifié 61-02-P1. La lettre P prévient le lecteur qu'il s'agit d'une structure non-conventionnelle.



## POUR VOS DOSSIERS

JEAN-MARIE BEAUJEAN

Pour diverses raisons, certaines photos ont été publiées sans que le numéro du pont soit inscrit dans la légende. Voici une autre partie de la liste de ces numéros manquants.

Vol.	No	Page	Numéro	Référence
3	1	8	61-52-35	Pont inconnu
3	2	4	61-60-21	Pont Doucet
3	2	7	61-09-08	Pont Uhlerstown
4	3	1	F 07-03-01	Pont Chrétien-Chabanet
4	3	4	F 07-03-01	Pont Chrétien-Chabanet

À suivre...

# UNE DÉBÂCLE DÉVASTATRICE

GÉRALD ARBOUR

Léopold Castonguay, un citoyen de 77 ans de La Trinité-des-Monts qui a roulé sa bosse en tant qu'opérateur de tracteur dans au moins 52 paroisses, n'avait pas souvenir d'une pareille débâcle. Un hiver exceptionnellement rigoureux a contribué à faire de la débâcle de 1994 une des plus spectaculaires au Bas Saint-Laurent, et le pont Rouge (61-58-08) de La Trinité-des-Monts en a fait les frais, de même que quelques autres ponts non couverts du canton.

Certaines sources mentionnent le fait qu'un mur de glace d'une quinzaine de pieds de haut s'est formé du côté amont du pont et que, lorsque cette masse mouvante a atteint le pont, celui-ci n'a eu d'autre choix que de céder le passage. C'est probablement à ce moment qu'une section d'environ 60' a été arrachée. Le reste de la structure, tel un navire sans gouvernail, a entrepris de descendre la rivière sur cet amas de glace pour s'échouer sur les berges de la rivière Rimouski, dans le village voisin, à l'endroit connu sous le nom de les chenaux, environ à 3 kilomètres de ses culées. Cet incident a été rapporté par les grandes chaînes de télévision, la radio et les journaux, ce qui nous amène à constater l'importance que l'on accorde de plus en plus à ces structures. Il y a peu de temps, ce «fait divers» serait passé inaperçu sur la scène nationale.

Aucune décision n'a encore été prise concernant l'avenir du pont au moment d'écrire ces lignes. Une importante partie de la structure est presque intacte malgré cette incroyable descente de rivière. La SQPC a suggéré aux autorités de ramener cette partie encore utilisable et de compléter la structure avec une travée de bois non couverte. Il ne s'agirait pas d'une première puisque le pont de la rivière Hatée (61-58-05) a déjà été amputé d'une travée. Dans l'éventualité où cette solution ne pourrait être retenue, nous proposons de laisser l'épave à son emplacement actuel et d'en faire un parc commémorant cette fameuse débâcle.

La rivière Rimouski n'a pas été la seule à tonner ce printemps. La rivière Matapédia s'est également jointe au concert pour menacer le pont de Routhierville (61-43-04). Un embâcle de plus de 13 kilomètres s'est formé sur cette rivière. Pour ceux qui ont vu le pont de Routhierville et qui ont en mémoire son élévation au-dessus de l'eau, ils peuvent imaginer la menace qui a pesé sur ce pont lorsque les glaces ont atteint le tablier. À ce moment, plusieurs lambourdes ont été arrachées. Devant l'étendue des dégâts, le pont a été complètement fermé pour une inspection. Il a été rouvert à la circulation légère et sera réparé. Un peu plus bas sur la rivière, un pont de fer âgé et ayant une structure intéressante a eu moins de chance. Tordu et déplacé, les coupeurs de métaux étaient déjà à l'oeuvre quelques jours après l'incident pour préparer les travaux en vue de son remplacement.

Pour conclure sur ce printemps mémorable, mentionnons le fait que le pont du Faubourg (61-17-01) a de nouveau été menacé par un embâcle. Sous surveillance constante pendant 2 jours, il s'est avéré que les correctifs apportés en 1986 ne sont pas suffisants pour éliminer tous les risques pour ce pont. Une partie du problème se retrouve à l'embouchure de la rivière. Un comité a été mis en place en vue d'élaborer un projet visant à faciliter le passage des glaces.



Les flancs meurtris du pont de Routhierville (61-43-04) témoignent de la violente poussée des glaces.

Photo : Gérald Arbour, avril 1994 ©.



- 1- Pont Marchand, 1898 (61-53-01).
- 2- Pont Gareau, 1946 (61-46-01).
- 3- Pont Marchand, 152,1m, (499') (61-53-01).
- 4- Pont ruisseau Meech, 19,8m, (65') (61-25-12).
- 5- Pont Bowman, 1 pilier support n'est pas d'origine (61-52-06).
- 6- Pont La Macaza (61-33-10).
- 7- Pont Savoyard. Cette trappe est utilisée par les draveurs pour se rendre sous le pont (61-25-15).
- 8- Les ponts Marois (61-25-02) et Gareau (61-46-01).
- 9- Pont Prud'homme (61-72-01).
- 10- Pont Armand-Lachaine, À l'occasion du 50<sup>ème</sup> anniversaire de fondation de la municipalité (61-33-05).
- 11- Pont Gareau (61-46-01).
- 12- Vis: le plus court, du côté de Lac-des-Îles, 49,4m, (162') (61-33-02).
- Clous: le plus long, du côté de Kiamika, 76,5m, (251') (61-33-03).
- 13- Pont Kelly (61-25-13).
- 14- Pont Prud'homme, blanc et vert (61-72-01).
- 15- Pont Cousineau, municipalité de Canton Wright (61-25-08).
- 16- Pont de l'Aigle (61-25-11).
- 17- Pont Gendron (61-25-07).
- 18- Pont Meilleur (61-33-06).

Réponses aux questions du jeu d'échecs page 3

## D'UN PONT À L'AUTRE (SUITE)

Dans son nouvel environnement, le pont Napoléon-Grondin (61-06-06) suscite maintenant le plus grand intérêt et les critiques et menaces s'estompent. Un virage à 180 degrés. Décoré et illuminé à l'occasion du temps des Fêtes, un grand nombre de visiteurs se sont rendus sur place. La SQPC a adressé une lettre d'appui à la Société du Patrimoine de Saint-Éphrem pour son projet visant à animer les lieux et véhiculer l'idée du transfert du pont à son site d'origine.

Des articles de journaux inquiétants ont été expédiés à la SQPC concernant le pont Grandchamp (61-09-02). Ce pont s'affaisse de plus en plus et il est regrettable que ce dossier soit en plan depuis plus d'un an.

La compagnie Sico vante à la télévision la peinture rouge du pont de Grande-Vallée (61-23-01). Ce commercial fort bien fait avec la présence chaleureuse de la narratrice Pascale « Blanche » Bussièrès a été vu par beaucoup de personnes. Est-ce que les amateurs ont pu établir quel pont a été utilisé pour réaliser ce commercial? Il ne s'agit pas du pont de Grande-Vallée.

Le pont Bowman (61-52-06) est fermé à toute circulation à cause du risque d'effondrement. Des plongeurs ont vérifié l'état de dégradation de la partie des piliers située sous l'eau. Ceux-ci supportent à peine le poids de la structure.

Le ministère des Transports confirme son intention de restaurer le pont Prud'homme (61-72-01) au cours de l'exercice financier 1995-96. Entre-temps, les travaux mineurs seront effectués.

### DÉGÂTS EN PENNSYLVANIE

Un hiver exceptionnellement rigoureux a causé de lourds dégâts à plusieurs ponts de Pennsylvanie et la destruction complète du pont Davis (38-30-31/63-31). Les ponts Knapp (38-08-01), McGees Mill (38-17-01) East Paden (38-19-11), un pont jumelé, et Clay (38-50-18) ont été endommagés à divers degrés mais tous devraient être réparés.

### À LA CASERNE

Un panneau informe le visiteur au pont Lowry (10-08-01) de Euharlee en Georgie, qu'il doit se rendre à la caserne de pompiers signer un registre AVANT de visiter le pont. Lorsque possible, cette initiative tend à décourager le vandalisme et réduit les risques d'incendie.



## CHRONIQUE PHILATÉLIQUE

PIERRE DUFF

Depuis plusieurs années, la Société québécoise des ponts couverts tente désespérément de faire approuver par la Société canadienne des postes l'idée d'un timbre sur le thème des ponts couverts. Voici deux raisons pour justifier un tel choix: le Canada possède le plus long pont couvert au monde

(55-02-07), ainsi que l'unique structure McCallum à Power's Court (61-27-01).

Depuis le 30 juin dernier, nous avons finalement notre timbre. Malheureusement, ce timbre n'honore pas notre patrimoine historique, mais il fait plutôt partie d'une série de 12 timbres montrant chacun un érable différent, dans une région géographique du pays. Cette série a été émise à l'occasion de la fête du Canada. La série est présentée en bloc-feuillet de 12 timbres, tous différents, avec une large bordure au sommet représentant un paysage pan-canadien.

Le timbre qui nous intéresse est situé à droite, sur la rangée supérieure. On y retrouve l'érable de Pennsylvanie (Striped Maple), qui pousse en Acadie ainsi que le long du Saint-Laurent et autour des Grands Lacs. Le pont qu'on y retrouve est un pont anonyme. Représente-t-il un pont de l'Acadie ou bien un pont de Pennsylvanie? Le débat est lancé...

Dessinée par Dennis Noble, la série de timbres multicolores a été tirée à 15,000,000 d'exemplaires, par la Canadian Bank Note Co. Ltd.

Pays : Canada.

Date d'émission :  
30 juin 1994.

Numéro Scott :  
à venir.

Valeur : 43 cents.

Couleur :  
multicolore.



### À VENDRE

Liste informatisée de tous les ponts couverts recensés au Québec. Remise à jour périodiquement.  
Imprimée ou sur disquette (5¼ - 3 ½ ) Coût 7\$

World Guide To Covered Bridges. Recueil publié en anglais, d'utilisation facile. Indique les ponts connus dans le monde.  
Coût 12\$

Les Ponts Rouges du Québec. 84 pages, nombreuses illustrations, une carte routière pour chaque pont. Bref historique.  
Coût 10\$

Un Toit sur la Rivière. Cassette vidéo retraçant l'histoire des ponts couverts au Québec.  
Coût 23\$

Le Pont'âge. Vol. 1 et 2, rééditions: (en bloc) Coût 20\$  
Numéros imprimés: 2\$ chacun + frais de poste.  
Prix spécial pour la série complète.

Épinglette SQPC : 5\$ Écusson : 3\$ Affiche : 4\$  
Cartes postales ( plus de 35 cartes différentes )  
0.40\$ + ( 1.50\$ frais de poste )

Tous ces articles sont disponibles au secrétariat de la SQPC,  
2126 rue Delorimier, Longueuil, Qc J4K 3N9.  
Sauf indication contraire, le prix indiqué inclut les frais de poste et de manutention.