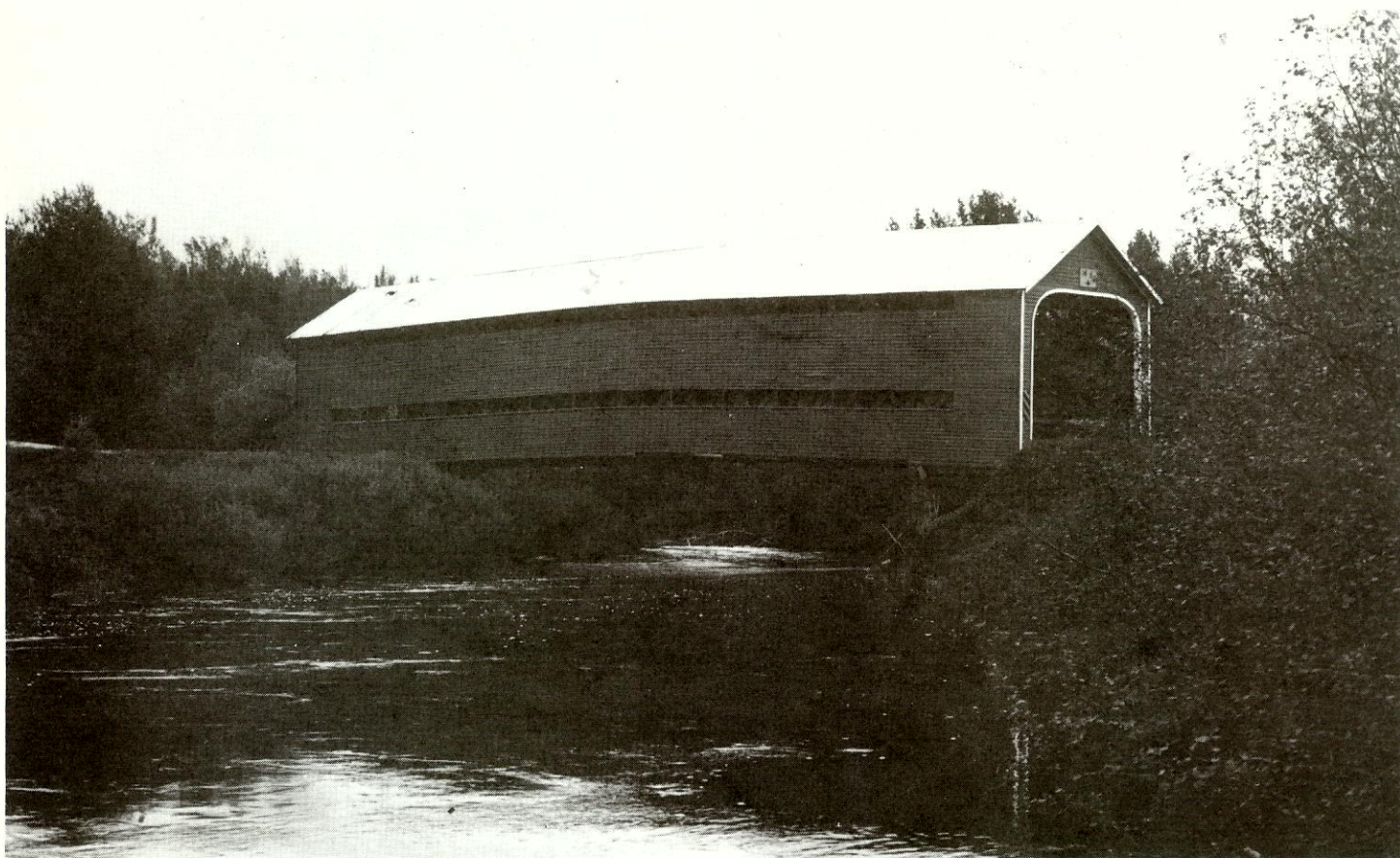
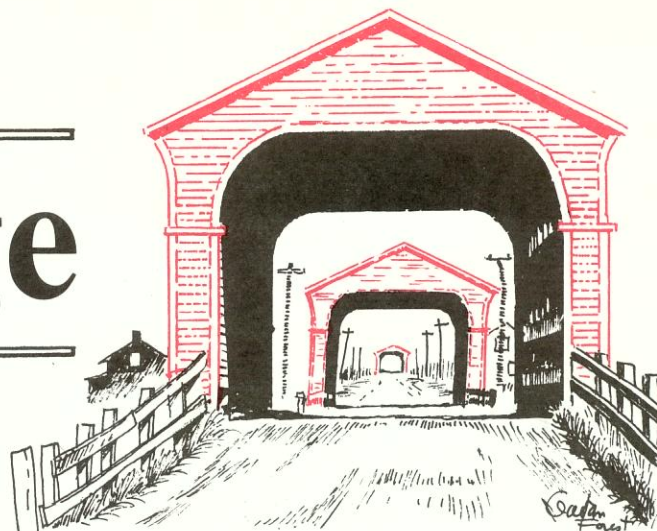

Le Pont'âge

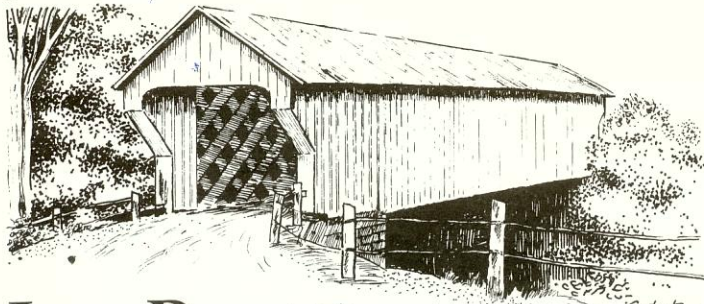
VOL XI NUMERO 4

ETE 1992



Témoignage authentique de la légende des ponts balladeurs,
le pont Turgeon (61-01-07). Qui se souvient de la petite
escapade que s'est permis notre "bateau ivre", le 22 avril 1977?
Photo: Gaétan Forest, juin 1984.

Société québécoise des ponts couverts inc. C.P. 102, St-Eustache, Qc J7R 4K5



Le Pont'âge

Société québécoise des ponts couverts inc.

Membre de la Fédération des sociétés d'histoire du Québec

Président:.....Gérald Arbour(514)651-6443
 Vice-Président:.....Gaétan Forest(819)986-6045
 Trésorier:.....Pierre Duff(514)582-4998
 Agent U.S.:.....Joseph D. Conwill(207)864-2287
 Directeur:.....Jean-Yves Paquin(514)456-3362
 Directeur:.....André Pelletier(514)655-2405

Le *Pont'âge* est publié par la SQPC quatre fois par année.

La cotisation annuelle est de \$10.00 pour les individus, \$12.00 pour les couples et de \$15.00 pour les sociétés. La cotisation inclut un abonnement au *Pont'âge*, et se termine le 31 octobre de l'année.

Coût de la publicité dans le *Pont'âge*: \$5.00 par pouce par colonne.

DEPOT LEGAL: 3e trimestre 1992
 Bibliothèque nationale du Québec
 Bibliothèque nationale du Canada
 ISSN 0832-7572

Reproduction autorisée sur avis avec mention de la source



Imprimé sur les presses de la Maison Primevère
 207 boul. L'Heureux, McMasterville. QC. J3G 5G2

D'un pont à l'autre

Exposition Moisan-Prince

Les 106 photographies de ponts couverts Moisan/Prince seront présentées du 19 octobre au 13 novembre 92 au 225 Grande Allée Est, à Québec. Les auteurs ont complètement modifié la présentation de leurs oeuvres. A voir.

Toponymie

En juin, la Commission de toponymie a officialisé plus de 9 noms de ponts couverts. Seules quelques structures n'ont pas encore d'appellation officielle. Un bilan paraîtra dans un prochain numéro.

En vrac

On nous rapporte que le pont Marchand (61-53-01) a mauvaise mine.

La municipalité de Chelsea a reçu une subvention de plus de 5,000\$ du ministre délégué aux Transports pour le pont couvert du Ruisseau-Meech.

Les travaux d'entretien sont terminés au pont St-Mathieu (61-65-01). Un revêtement de toit neuf ainsi que des culées rebâties étaient les éléments importants du contrat d'entretien. On n'a pas jugé utile de repeindre ce pont.

Lorsque vous atterrissez à l'aéroport de Baie-Comeau, vous survolez le pont Emile-Lapointe (61-62-03). La couleur rouge vive du toit laisse supposer que les travaux sont complétés à cet endroit.

Ceux qui se sont gavés de hockey au printemps ont eu à maintes reprises l'occasion d'entrevoir le pont des Raymond (61-51-01), montré en introduction d'une publicité de la pétrolière Esso.

Les vandales sont toujours à l'oeuvre au pont John-Cook (61-18-04). Graffitis et bris de planches sont choses courantes, malgré la présence d'un détachement de la Sûreté du Québec à Cookshire.

La Corporation de la Chûte de Ste-Agathe, récemment formée, veillera à faire la promotion du pont Rouge (61-44-01) et du superbe parc à proximité.

Le pont Guthrie (61-45-01) a été sévèrement endommagé l'automne dernier. Un irresponsable a franchi le pont avec une charge trop haute, brisant ainsi plusieurs poutres et contreventements. Le ministère des Transports planifie des réparations importantes à ce pont.

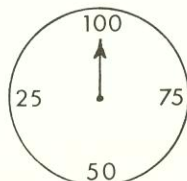
Le 100e du pont McVetty-McKerry

Une rencontre exploratoire S.Q.P.C./Municipalité de Lingwick a eu lieu en mai dernier. Cette rencontre avait pour but d'élaborer le programme visant à souligner le 100e anniversaire du pont couvert McVetty-McKerry (61-18-08). Normalement, d'avril à août 93, plusieurs manifestations souligneront cet anniversaire. A suivre.

"Photo pin"

Il est encore possible de s'inscrire pour recevoir les épinglettes de nos ponts rouges.

Suite page 8



DÉLABRÉ _____		PONT DROUIN
DÉLABRÉ _____		PONT DE ROCHEBAUCOURT (61-01-25)
SURSIS _____		PONT BEAUSÉJOUR

Ça bouge à Rochebaucourt

Sous l'impulsion du maire Georges Lafrenière, divers comités ont été formés à Rochebaucourt. En plus, un bulletin de liaison trimestriel est né et les nouvelles de la Municipalité sont véhiculées dans les pages du PONT.

Le choix d'un tel nom pour le bulletin s'impose de lui-même lorsque l'on sait que la municipalité de Rochebaucourt compte 3 ponts couverts (61-01-18/25/26) sur son territoire. Cette particularité peut être revendiquée par Rochebaucourt seulement. Toutes les autres municipalités ayant compté 3 ponts couverts ou plus ont vu ces ponts être remplacés au fil des ans. Deux des trois ponts couverts de Rochebaucourt enjambent la rivière Laflamme. Un total de 15 ponts couverts ont été érigés au-dessus de cette rivière.

Cette réalité a servi de stimulant pour la corporation de développement des Côteaux. Dans un premier temps, des panneaux arborant le nouveau logo* de la Municipalité seront installés aux entrées du village. L'installation de ces panneaux a été approuvée par le Conseil à sa réunion de mars dernier. Divers autres projets sont à l'étude.

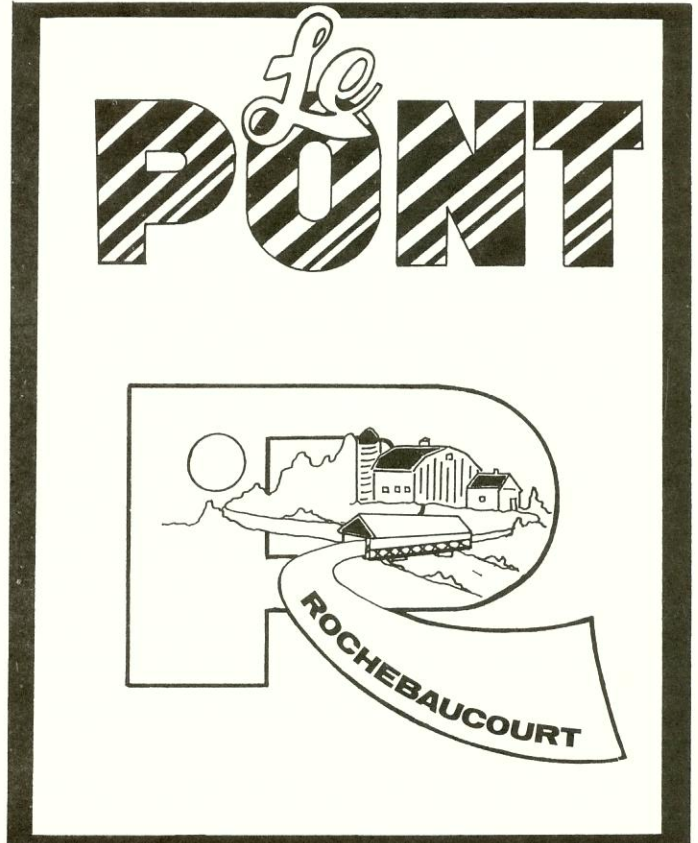
En 1988, le Conseil avait demandé le remplacement du pont couvert du rang IX-X (61-01-25). Un différend Municipalité/ministère des Transports quant à la propriété de ce pont avait surgi à l'époque. L'Administration actuelle a présenté une nouvelle résolution proclamant un moratoire sur la démolition du dit pont. De plus, le différend sur la propriété du pont a été réglé. Selon des sources proches de l'administration municipale, des réparations au pont sont attendues dans le cadre du présent exercice financier du ministère des Transports.

Les 3 ponts couverts de Rochebaucourt n'ont pas encore d'appellation officielle. Des noms ont été proposés mais le Comité de développement souhaite s'assurer que les noms de pont de l'Original, de l'Arche et des Chûtes correspondent bien à la réalité historique de Rochebaucourt avant de les retenir.

Rochebaucourt s'apprête donc à miser sur ses ponts couverts afin d'attirer l'attention des touristes assez nombreux à circuler dans le secteur. Les voyageurs seront invités à découvrir ce coin d'Abitibi fondé en 1935.

Gérald Arbour, mai 92

* demande d'enregistrement du logo déposée.



61-01-25, rivière Laflamme, Rochebaucourt.
Photo: Gaétan Forest

L'Abitibi: en toutes saisons

Gérald Anbour

Territoire immense, richesses naturelles abondantes, l'Abitibi sera la terre d'accueil de plus de 30,000 québécois touchés par la crise économique des années 30. Le retour à la terre prôné par les dirigeants de l'époque avait également pour but de rapatrier un certain nombre de fils du pays exilés dans les usines de la Nouvelle-Angleterre.

Les coureurs des bois, les marchands de fourrure et les missionnaires sillonnent la région dès le 17^e siècle. Acquis en 1870 de la compagnie de la Baie d'Hudson, le territoire sera rattaché à la province de Québec en 1898 seulement. Au début du siècle, la découverte de la faille minérale de Cadillac et la pénétration du chemin de fer Transcontinental marqueront le début de la saga abitibienne. Contrée giboyeuse, aux nombreux lacs et rivières, à la forêt abondante, l'Abitibi sera la dernière région du Québec à se développer selon un modèle élaboré par le ministère de la Colonisation. Les plans Gordon et Vautrin seront réalisés alors que l'importance de ce ministère est à son apogée. Ses prérogatives seront réduites peu à peu, faute de mandats à exécuter. A cause également du glissement de la société québécoise vers le monde industriel au détriment du mode de vie rural privilégié jusque là.

L'Abitibi a toujours exercé une certaine fascination sur moi, bien avant que j'y découvre la dernière concentration d'importance de ponts rouges au Québec. Adossés au Grand-Nord québécois, isolés du reste de la province par la réserve faunique La Vérendrye, les 155,000 résidents de ce pays ont surmonté nombre d'obstacles pour domestiquer cette contrée et y prospérer. Tout ceci, sans faire régulièrement les manchettes. Cette région est fort méconnue. L'absence de destinations touristiques majeures en Abitibi ne contribue pas à combler le fossé creusé par la distance à franchir pour découvrir cette contrée.

Heureusement, pour nous, il y a les ponts de bois couverts. L'Abitibi est une destination de rêve pour les amateurs d'espace et de belles photos. Nos ponts situés là-bas sont de construction récente, beaux et faciles d'accès par les routes rectilignes caractéristiques de la région. Bien que certains endroits soient isolés en hiver, ceux et celles qui ont eu l'occasion de faire une tournée hivernale de la région en sont revenus enchantés.

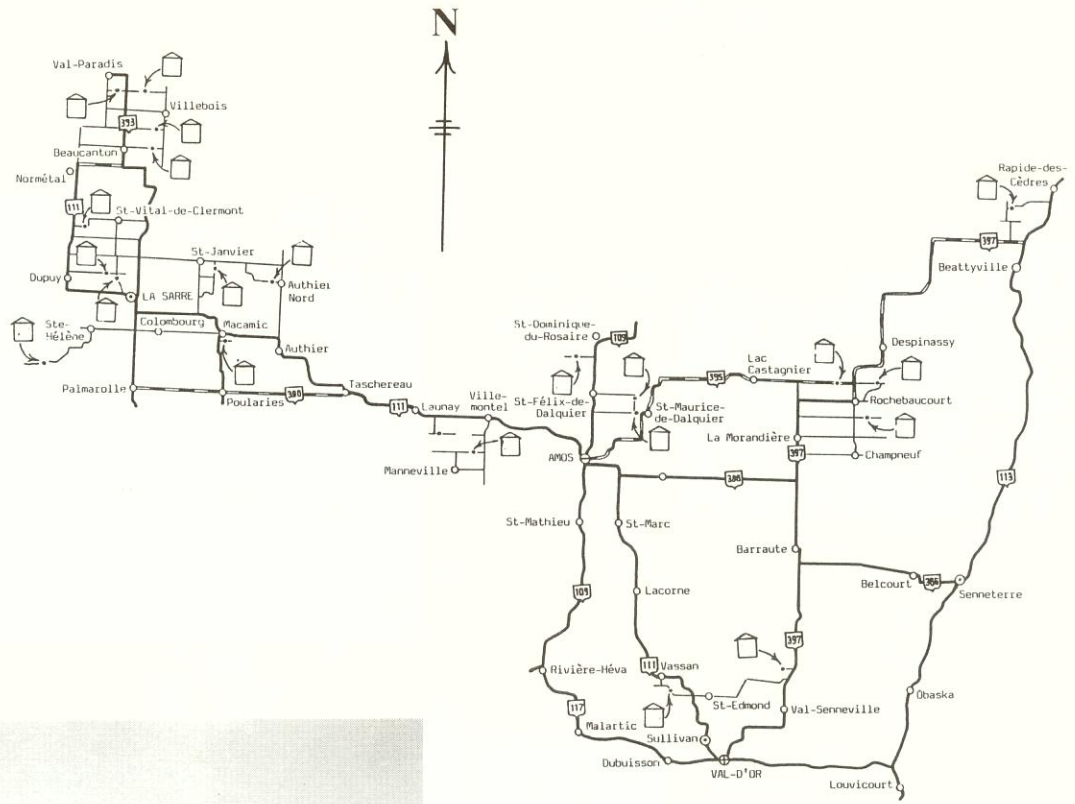
Les ponts couverts de l'Abitibi ont en moyenne 48 ans et c'est dans ce secteur que l'on semble retrouver l'expertise nécessaire pour maintenir en bonne condition ces structures. C'est également un des rares

district où les réparations aux ponts couverts sont effectuées en régie (par le MTQ) et non données à contrats. Depuis que je parcours la région, ma banque de photographies évolue constamment, la presque totalité des structures ayant été visitée par des équipes d'entretien. Cette année encore, au moins 2 ponts seront repeints.

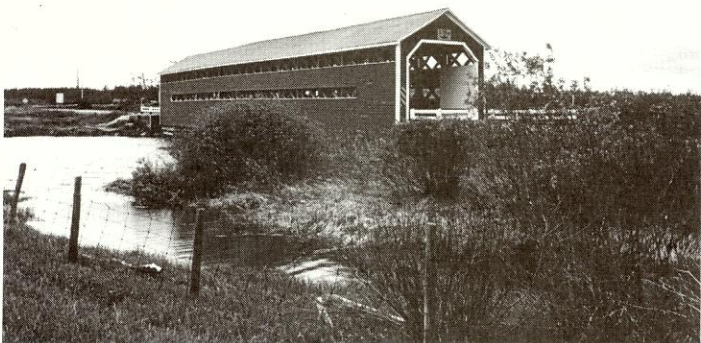
En franchissant le pont de l'Ile (61-02-23), nous pénétrons en territoire colonisé par des madelinots. Le rang VII-VIII de Val-Senneville est aujourd'hui un cul de sac. Le pont Carrier (61-01-28) est situé tout au bout de la voie carrossable. Un pont semblable, situé au village, a été vendu à l'encan il y a quelques années. C'est aux environs de Launay que passe la ligne de partage des eaux. D'un côté, elle s'écoule vers la Baie-James, de l'autre, vers le bassin du Saint-Laurent. C'est en Abitibi toujours que vous pourrez voir les derniers ponts couverts avec des approches en bois. Le pont du Panache de Saint-Dominique-du-Rosaire (61-01-21) en est un bel exemple. Ce type d'approches est malheureusement sacrifié lors de réparations majeures. Les portiques cintrés sont également abondants. Un pont a vu sa frange peinte en bleu, couleur du parti politique au pouvoir au moment de la construction du pont. L'histoire étant récente, il est encore possible d'obtenir, sur place, des réponses à nos questions.

Que dire maintenant de la sensation que l'on éprouve à la vue du panneau routier indiquant que l'on s'apprête à franchir le 50^e parallèle? C'est en direction de Val-Paradis ou dans le secteur de Villebois, la porte de la Baie-James, que l'immensité de notre territoire nous frappe. Il s'agit certainement de lieux privilégiés pour une réflexion visant à assurer le maintien de ces constructions dans notre environnement. Bien souvent, la route de terre et le pont couvert, dans un lieu aujourd'hui déserté, sont les seuls vestiges des réalisations du ministère de la Colonisation.

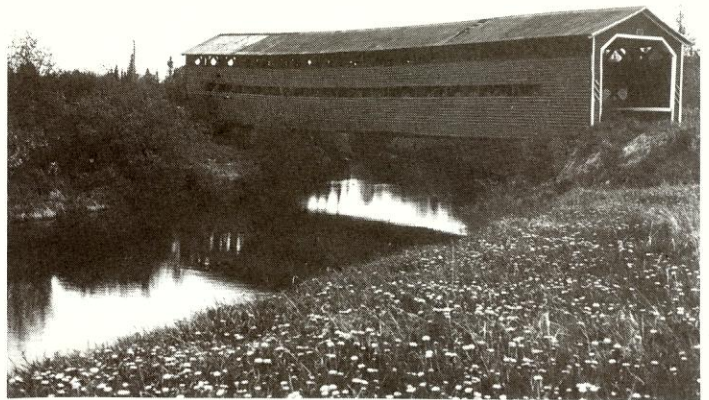
Ce survol d'une région a pour but de vous donner le goût d'enfourcher rossinante pour aller côtoyer l'histoire et la nature. C'est volontairement que j'ai dissocié de l'Abitibi le Témiscamingue et ses ponts. A lui seul, le Témiscamingue, c'est également une page d'histoire.



61-01-18. Rivière Laflamme, Rochebaucourt.
Photo: Gérald Arbour, mars 1986



61-02-04. Pont de la Calamité, rivière La Sarre.
Photo: Gérald Arbour, juin 1984



61-01-26. Rivière Tourville, Rochebaucourt.
Photo: Gaétan Forest, juin 1984

Le pont Marois revit

Le samedi 9 mai dernier, 8 membres de la S.Q.P.C. se sont rencontrés au pont couvert Marois (61-25-02) afin de participer à la corvée de nettoyage. En compagnie des propriétaires, les travaux ont été menés rondement. En fin de journée, il était possible de photographier le pont Marois sous des angles qui s'étaient estompés depuis le moment où ce pont a été construit il y a 25 ans.

Au fur et à mesure que les travaux progressaient, il a été possible d'admirer la technique bien particulière de Fernand Richard pour disposer des arbres et broussailles. Notre trésorier était tout aussi efficace au niveau de la coupe des arbres que des coupures de dépenses. L'éditeur du Pont'âge s'est avéré être un virtuose de la brouette. Claude Chartré s'est acharnée à faire disparaître la poussière sur le tablier. Le nuage qui l'enveloppait témoignait de son ardeur. Daniel Bérubé a fait montre de polyvalence. De la scie mécanique au balai, en passant par l'entretien de l'équipement, ses talents ont impressionné. Lise Grondin, notre hôtesse, a veillé à ce qu'autant de calories brûlées soient remplacées en préparant, en un temps record, un excellent buffet.

Lors du dîner pris dans le pont, Jean-Paul Marois a raconté les démarches qu'il a dû faire pour réussir à faire l'acquisition, pour la somme de 35\$, de la structure que s'apprêtait à démolir la Voirie. Nous avons également appris qu'Ernest St-Jacques était tombé dans un pilier lors de la construction du pont. Il ne s'est jamais véritablement remis de ce grave accident. A une certaine époque, en incluant le pont Marois, il y avait quatre ponts couverts sur un mille de l'ancienne route.

Le bilan de cette journée est intéressant. La structure, une fois dégagée, se révèle moins endommagée qu'on aurait pu le croire. Les problèmes sont au niveau des culées. La seule ombre au tableau, se situe au niveau de la participation des membres de la S.Q.P.C. Pour la première fois, il était possible de mettre en pratique ce que nous prêchons. Il aurait été souhaitable de rencontrer des membres autres que ceux qui constituent le noyau d'irréductibles. C'est grâce à ces derniers qu'une certaine notoriété rejaillit sur l'ensemble des membres. Il existe une possibilité que nous ayons à retourner au pont Marois. Il est important qu'un plus grand nombre de membres répondent à l'appel.



Photo: Pierre Duff



Photo: Gérald Arbour



Photo: Pierre Duff

TRADUCTION

William Maxant

Samedi: le ciel était encore couvert de nuages en cette matinée mais un front achevait de les disperser vers le nord ouvrant la voie à la visite de six ponts au nord et au nord-est de Sussex. Trois sont à peu de distance: Salmon (55-06-21), Tranton (Smith Creek #1, 55-06-26) et Plumweseep (55-06-18). Les deux autres, Centreville (Millstream #5, 55-06-02) et Oldfield (Smith Creek #5, 55-06-17) nécessitent une course de 6 ou 8 milles.



55-06-17, Oldfield, Smith Creek

Un seul, le pont Salmon, est contourné et fait partie intégrante d'un petit parc. Une société locale a été formée et travaille à sa préservation. Bien qu'il enjambe la rivière Kennebecasis, son nom rappelle plutôt une fosse à saumons renommée. Revenant vers le pont Centreville, je suis passé sur un "pont presque couvert" sur la route 880, un peu au nord de Berwick. Il est tout en bois et pourvu de gabarits. Il ne lui manque que le toit.



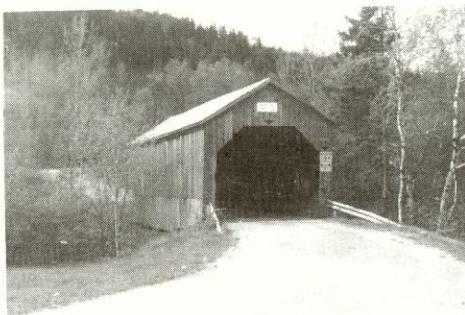
55-06-13, MacFarlane, Ward's Creek, Sussex.

Plus tard en matinée, j'ai visité les autres ponts au sud et sud-est de Sussex. Le premier: le pont McFarlane-Wards Creek (55-06-13), retrouvé en suivant la rue Church à partir du centre de Sussex pour environ 4 milles et puis vers Sussex Corner, et les trois ponts de la rivière Trout, en laissant tout juste la route de Waterford. Les ponts Bell (55-06-28), Urney (55-06-19) et Moores Mill (55-06-16). Tous les trois sont situés dans des décors enchanteurs, spéciale-



55-06-19, Urney Bridge. Trout Creek,

ment le pont Urney. J'ai suivi une route de gravier de Urney jusqu'à la route 2 (trans-canadienne) et bifurqué vers le sud-est sur la route 114 pour prendre la route de Goshen (qui conduit au parc Fundy). Ici j'ai coupé vers l'est sur une route boueuse qui portait encore sur ses accotements les cicatrices des fortes pluies de la veille! A environ quatre milles, au milieu d'un décor champêtre, encadré par des bâtiments de ferme, un pont charmant est apparu; le pont Malone (55-06-11).



55-06-16, Moores Mill, Trout Creek, Waterford



55-06-11, Malone. Kennebecasis River

J'ai maintenant visité tous les ponts du comté de Kings, 17 en tout. De retour sur la route principale, j'ai poursuivi dans le parc de Fundy et le comté d'Albert.

Mais cela est une autre histoire!

Commentaires.

Cette partie du Nouveau-Brunswick est presque à 100% anglophone. Colonisée par les milliers de loyalistes qui ont abandonné maisons, commerces et fermes pour rester loyaux au roi George III durant la guerre d'Indépendance américaine. Ils vinrent de par toutes les colonies de la Nouvelle-Angleterre, l'Etat de New York et même les Carolines et la Georgie.

Le comté de Kings est appelé la capitale du pont couvert des Maritimes.

Le mois de mai est excellent pour la photo de ponts. Les cornouillers sont en pleine floraison et les arbres non encore entièrement foliés, révélant mieux les structures. En outre les taux d'hiver sont encore en vigueur dans les motels et l'achalandage est réduit.

Le Nouveau-Brunswick appartenait jadis à la Nouvelle-Ecosse (Acadie). Le Maine a revendiqué une frontière sur les hauteurs au delà du lac Témiscouata, ce qui aurait coupé les communications en hiver entre l'Acadie et le Québec. Heureusement la colonisation y prospéra sans une confrontation Maine-Nouveau-Brunswick.

D'un pont...

Traducteur (trice): urgent

La S.Q.P.C. recherche un(e) ou des traducteurs pour le Pont'âge. L'idéal serait de pouvoir répartir la tâche entre quelques bénévoles. N'hésitez pas à nous contacter si vous possédez un quelconque talent dans ce domaine. Il n'est pas nécessaire d'être détenteur de diplômes pour s'impliquer. Dans l'éventualité où nous ne pourrions trouver personne pour accomplir cette tâche, il nous faudra faire face à la possibilité de voir plus de 30 membres mettre fin à leur abonnement. Ce serait une lourde perte si l'on considère que certains de ces membres s'intéressent à la S.Q.P.C. et à nos ponts depuis la fondation de la Société. Inutile de parler également du manque à gagner pour l'organisme.

AUX UTILISATEURS DU WORLD GUIDE TO COVERED BRIDGE, EDITION 1989

Pour nos lecteurs qui planifient leurs excursions vers les ponts couverts à l'aide du World Guide, nous proposons une remise à jour qui pourra leur éviter de vaines recherches.

ALABAMA: 01-08-01 / déménagé
GEORGIE: 10-58-01 / ajouter #2. Effondré en 1987, reconstruit en 1988
INDIANA: 14-61-18 / Ce pont existe. Numéro omis lors de la réédition
14-73-01 / débâti en 1990
14-85-01 / incendié en octobre 91; structure encore debout
MARYLAND: 20-10-03 / incendié mais structure encore debout
MASSACHUSETTS: 21-14-P1 / débâti et entreposé pour réutilisation
MISSISSIPPI: 24-43-01 / débâti en 1991
OHIO: 35-08-21 / débâti en 1990
35-16-07 / effondré en 1991
35-23-40 / débâti
35-68-05 / déménagé et reconstruit suite à un incendie
35-71-01 / incendié en 1989
OREGON: 37-20-12 / déménagé. Nouveau #37-10-10
37-20-36 / ce pont existe. Numéro omis lors de la réédition
37-22-05 / déménagé. Nouveau #37-24-02
PENNSYLVANIE: 38-09-13 / incendié en 1991
38-22-04 / déménagé
WASHINGTON: 47-37-02 / débâti en 1989
NOUVEAU-BRUNSWICK: 55-01-05 / ajouter #2. Détruit en 1990, reconstruit en 1991/92
QUEBEC: 61-02-26 / débâti en 1989/90
61-20-P1 / débâti depuis plusieurs années. Listé par erreur
61-33-06 / débâti en 1989

A VENDRE

Liste informatisée de tous les ponts couverts recensés au Québec. Remise à jour périodiquement. Coût: 5\$

World Guide To Covered Bridges. Recueil publié en anglais, d'utilisation facile. Indique les ponts connus dans le monde. 12\$

Les ponts rouges du Québec. 84 pages, nombreuses illustrations, une carte routière pour chaque pont. Bref historique. 8\$

Un toit sur la rivière. Casette vidéo retraçant l'histoire des ponts couverts au Québec. 22,50\$

Le Pont'âge. Vol. 1 et 2, rééditions: 20\$ Numéros imprimés, 2\$ chacun + frais de poste. Prix spécial pour la série complète

Epinglette SQPC: 5\$

Ecusson : 3\$

Affiche : 4\$

Cartes postales: 0,40\$ (1,50\$ poste) 34 différentes

Cartes notes : 3\$/6, 5\$/12

Tous ces articles sont disponibles au secrétariat de la SQPC, CP 102, St-Eustache, Québec. J7R 4K5.

Sauf indication contraire, le prix indiqué inclut la poste et la manutention.

Assemblée générale

CONVOCAION

Les membres de la Société québécoise des ponts couverts (S.Q.P.C.) sont invités à se rendre, samedi le 22 août 1992, à 13 heures, au Village québécois d'antan de Drummondville (sortie 181 de l'autoroute 20) afin d'assister à l'assemblée annuelle de la Société.

La réunion aura lieu au coeur du Village dans le local situé au-dessus du restaurant. L'assemblée débute à 13 heures précises.

ORDRE DU JOUR

- bilan de l'année écoulée

- bilan financier

- varia

- élections

Les membres auront à se prononcer sur un amendement à la Charte de la Société: remplacer le poste d'agent de liaison (électif) par un poste de directeur.

ACTIVITES:

- diaporama: De Suisse et d'Allemagne

- examen des diverses collections apportées par les membres.

Si la température le permet, un goûter blé d'inde-hot dogs sera servi à Upton, après l'assemblée. Chaque membre doit présenter sa carte.