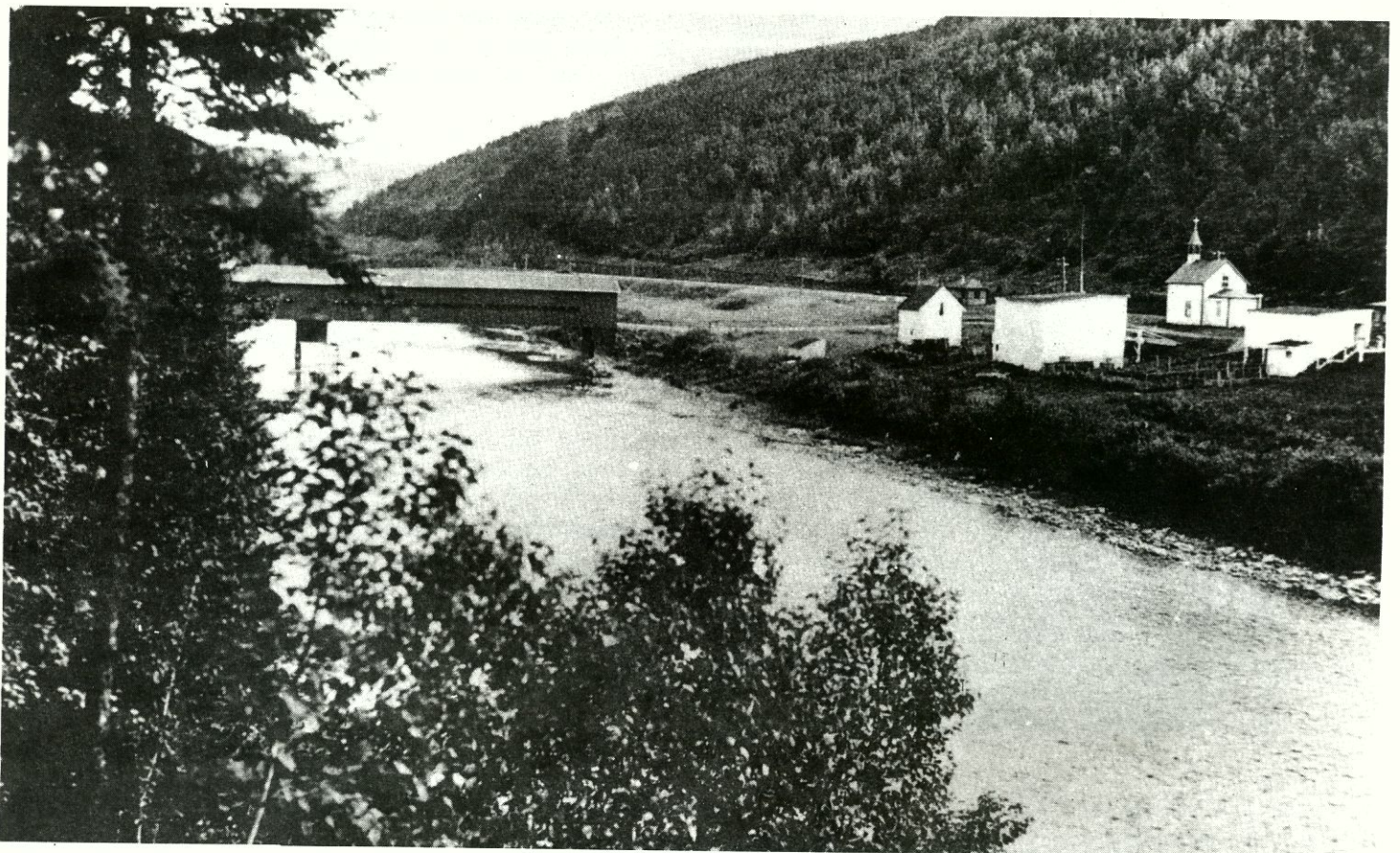
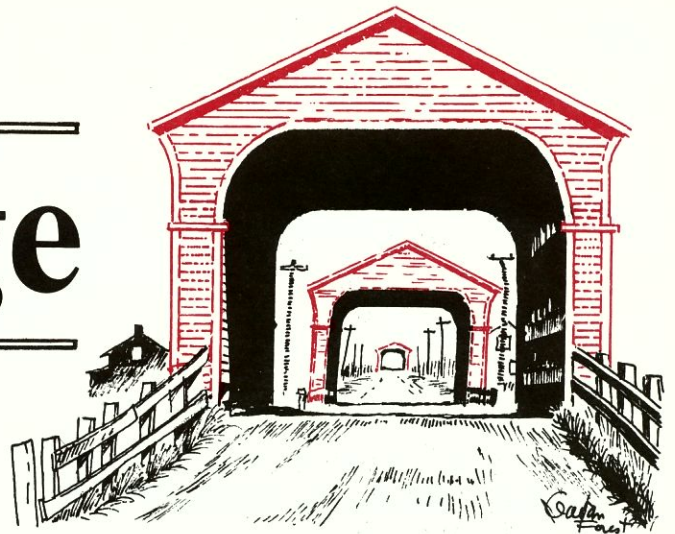

Le Pont'âge

VOL XI NUMERO 3 PRINTEMPS 1992



Dans l'étroit défilé qui a capturé la Matapédia se blotissent le hameau et le pont de Routhierville (61-43-04)

Photo: carte postale

Société québécoise des ponts couverts inc. C.P. 102, St-Eustache, Qc J7R 4K5



Le Pont'âge

Société québécoise des ponts couverts inc.

Membre de la Fédération des sociétés d'histoire du Québec

Président:.....Gérald Arbour(514)651-6443
 Vice-Président:.....Gaétan Forest(819)986-6045
 Trésorier:.....Pierre Duff(514)582-4998
 Agent U.S.:.....Joseph D. Conwill(207)864-2287
 Directeur:.....Jean-Yves Paquin(514)456-3362
 Directeur:.....André Pelletier(514)655-2405

Le *Pont'âge* est publié par la SQPC quatre fois par année.

La cotisation annuelle est de \$10.00 pour les individus, \$12.00 pour les couples et de \$15.00 pour les sociétés. La cotisation inclut un abonnement au *Pont'âge*, et se termine le 31 octobre de l'année.

Coût de la publicité dans le *Pont'âge*: \$5.00 par pouce par colonne.

DEPOT LEGAL: 2e trimestre 1992
 Bibliothèque nationale du Québec
 Bibliothèque nationale du Canada
 ISSN 0832-7572

Reproduction autorisée sur avis avec mention de la source



Imprimé sur les presses de la Maison Primevère
 207 boul. L'Heureux, McMasterville. QC. J3G 5G2

D'un pont à l'autre

Merci de votre compréhension

La S.Q.P.C. fonctionne exclusivement avec des bénévoles. Chacun a un travail, une famille, des occupations. Compte tenu de cette situation, les réponses au courrier sont retournées dans les meilleurs délais et les transactions bancaires sont effectuées lorsque le montant le justifie. A lui seul, le Pont'Age requiert un nombre important d'heures de travail. Pour toutes ces raisons, nous vous remercions de votre compréhension lorsque surviennent des délais.

Nouvelles cartes postales

Deux cartes s'ajoutent à la liste donnée récemment; 61-37-03, le pont Thiffault, La Bostonnais, 61-58-08, le pont Rouge, Trinité-des-Monts. Dans le cadre de la préparation des festivités du centenaire du pont McVetty-McKerry (61-18-08), la municipalité de Canton Lingwick a commandé à la S.Q.P.C. une carte postale de ce pont. De plus, une rencontre S.Q.P.C./Municipalité aura lieu en avril afin d'examiner des projets pour souligner le 100^{ième} anniversaire de cette structure.

Les toponymes: 83 / 100

Il ne reste que 17 ponts couverts n'ayant pas encore un nom officiel. De nouvelles démarches ont été faites auprès des municipalités retardataires. Nous avons bon espoir de clore ce dossier en 1992.

Ajoutez à votre liste:

61-01-21; du Panache, Saint-Félix-de-Dalquier

61-01-22; Emery-Sicard, Saint-Maurice-de-Dalquier

A noter que ces municipalités sont aujourd'hui comprises dans les limites d'Amos.

Routhierville... à l'encan

Monsieur William Gould de Calais, Maine, séjournait dans la région de Routhierville au plus fort du débat visant à sauvegarder les ponts couverts de la Matapédia. Lors d'un voyage subséquent, il offrit au comité de survie du pont de Routhierville 6 reproductions d'une aquarelle de Arthur Taylor de Lee, Maine, et représentant le pont couvert (61-43-04). Cinq de ces aquarelles ont été vendues 100\$ chacune, la sixième sera adjugée en juin 92 au soumissionnaire ayant fait la meilleure offre. Ce très beau geste mérite d'être souligné.

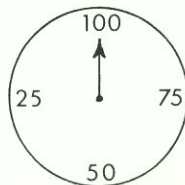
Survol de nos ponts

Des coupures de presse acheminées à la S.Q.P.C. par des membres font état de l'avancement des travaux au pont de Saint-Mathieu (61-65-01). Le tout devrait être complété au printemps.

Au moins 2 ponts seront repeints en Abitibi au cours de la belle saison.

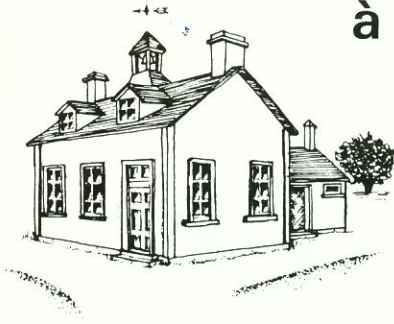
Le pont de La Macaza (61-33-10) devrait subir des réparations sous peu selon M. Robert Middlemiss, ministre délégué aux Transports.

Suite page 3



DÉLABRÉ _____	PONT DROUIN
DÉLABRÉ _____	PONT DE ROCHEBAUCOURT (61-01-25)
SURSIS _____	PONT BEAUSÉJOUR

Les ponts couverts à l'Université



Dans le cadre d'un travail didactique en sciences humaines, deux étudiantes de l'Université du Québec à Montréal (UQUAM) ont choisi le thème des ponts de bois couverts comme sujet d'enquête. Toutes deux ont contacté la S.Q.P.C. pour obtenir des informations pertinentes dans le cadre de leurs recherches.

Le thème choisi devait répondre aux 3 critères suivants:

- concept de temps historique; construction délimitée dans le temps
- concept d'espace géographique; distribution et relation spatiale
- concept de société; le "pourquoi" de leur construction et composantes du patrimoine.

Madame Sabine Duchêne a transmis à la Société copie de son travail. On peut y lire, en conclusion, que madame Duchêne, grâce à cette recherche, a développé "avec encore plus d'acuité, une attitude de respect du patrimoine et (a) pris conscience de l'importance de la préservation de ces émouvants vestiges de la vie d'antan".

Bien que le choix d'un sujet ne soit qu'accessoire pour ce type de cours, il est intéressant de noter que les ponts rouges suscitent un intérêt sans cesse grandissant. Comme une étape de ce travail consistait à communiquer sa démarche à l'ensemble du groupe d'étudiants, il y a tout lieu de croire que d'autres personnes ont été sensibles à la conclusion de madame Duchêne.

Pour les membres de la S.Q.P.C., le principe qui veut que plus on parle de nos ponts, le mieux ils se porteront se vérifie une fois de plus. Cette incursion des ponts couverts en milieu universitaire aura été une bonne occasion de faire découvrir à certains un aspect méconnu de notre patrimoine. Si, en plus, un des finissants choisissait un jour comme sujet de thèse le phénomène des ponts couverts au Québec, la boucle serait bouclée.

Le mot qui accompagnait le texte mentionne qu'"une bonne note" a été obtenue pour ce travail.

Gérald Arbour

D'un pont...

Une correspondance régulière avec le ministère des Affaires culturelles nous apprend que les discussions se poursuivent entre les différents ministères en vue d'élaborer une politique de conservation des structures de bois couvertes. Des développements sont espérés pour l'année en cours. Nous avons reçus peu de compte-rendus au sujet des ponts au cours de l'hiver. Il est à souhaiter que les appareils de déneigement n'aient pas fait "éclater" trop de portiques et que la crue épargnera les structures vulnérables à cette période de l'année.

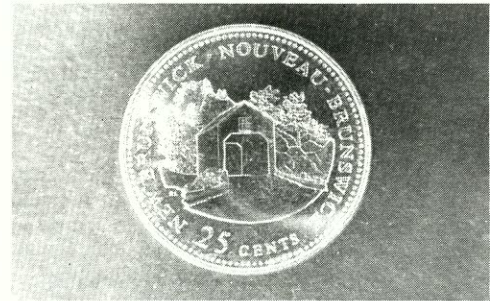
Suite page 8

INVITATION · INVITATION · INVITATION

Pour la première fois dans l'histoire de la S.Q.P.C., les membres sont conviés à une corvée afin de refaire une beauté au pont couvert Marois (61-25-02). Les 8-9-10 mai, des travaux seront effectués au pont afin de lui redonner son lustre d'antan. Il est prévu d'y célébrer la St-Jean cette année. Nous vous demandons d'apporter marteaux, pinces et petits outils.

Cette invitation vous est faite au nom de Lise Grondin-Marois et André Marois, propriétaires du pont. Camping sur le site du pont. Nous vous demandons de prévenir la Société de votre désir d'être présent afin de faciliter la planification de cette fin de semaine. Venez nombreux. Une occasion unique de participer à une aventure excitante.

LES PONTS TIMBRÉS



CANADA

EMISSION: 1992
NUMERO: non applicable
VALEUR: 25 cents
COULEUR: argent

HISTORIQUE: Cette pièce de monnaie représente le pont Smith Creek, aussi appelé Oldfield, près de Newton, dans le comté de Kings, au Nouveau-Brunswick (55-06-17). Ce type de pont Howe a une longueur de 98' et a été construit en 1910.

NOTE NUMISMATIQUE: émise pour commémorer le 125^e anniversaire du Canada, cette pièce de 25 cents fait partie d'une série où chaque province est représentée.

Pierre Duff

Sur les lieux

Dans la marge de mon cahier, j'indique le kilométrage (les 3 derniers chiffres) et l'heure à laquelle je suis sur les lieux. S'il y a changement d'horaire ou de trajet, tout est indiqué et je me retrouve facilement lorsque je reçois mes photos.

A l'approche d'un pont couvert, remarquer l'environnement à partir de l'intersection-référence. Près du site j'évite toujours de stationner trop près du pont. Je passe dedans et explore d'un coup d'oeil les deux côtés, puis je stationne à l'endroit le plus approprié, en retrait. La raison est bien simple. Les admirateurs de vos photos de pont couvert ne seront pas intéressés à voir quelle sorte d'auto vous possédez. Ils ne seront pas non plus intéressés à voir quelqu'un debout devant le pont ou une autre auto qui traverse ou approche le pont couvert. Bien sûr, vous pouvez photographier votre femme ou un groupe devant le p.c., mais gardez ces photos pour votre collection personnelle.

Ceci dit, sur les lieux, je repère deux éléments très importants.

a) Le soleil: la meilleure photo sera celle où le soleil est dans mon dos. Le sujet doit être éclairé de face.

b) Les fils de toutes sortes: électriques, téléphoniques, câbles. C'est aussi important que la position du soleil, sinon plus. Essayez autant que possible d'exclure les fils de vos cadrages. Inesthétiques, ils coupent le ciel artificiellement. Vous n'aurez jamais la photo de carte postale avec ces éléments.

Ces deux conditions remplies, je prend une photo à partir de la route, de l'entrée du pont, juste un peu de côté, pour voir toute la structure, sans fils le plus possible. Ainsi, le p.c. peut cacher les fils de l'autre côté. Vous pouvez également éliminer le poteau électrique qui se situe près

de l'entrée du pont, selon l'angle choisi, de même que certaines pancartes non intéressantes.

Ici au Québec, le type Town est utilisé dans la majorité des cas, donc la structure intérieure est semblable dans tous les ponts couverts: assemblage en X, mais s'il y a quelque chose de particulier comme des fenêtres ou ouvertures spéciales ou encore plancher de ciment, il vaut alors la peine de photographier l'intérieur. Egalement les façades telles Fitch Bay, Cowansville ou Mansonville sont intéressantes et valent un dé-clic. Un pont couvert a sa propre personnalité, c'est un fait. Il ne reste qu'à aller se tremper les pieds dans la rivière pour photographier notre sujet de côté, lorsque possible. Respect de la propriété privée et de la nature, shorts et running-shoes sont de mise mais laissez vos bas dans l'auto... De cet angle les fils électriques que vous pourriez voir sont ceux qui passent au-dessus du pont couvert. On a qu'à couper le ciel sous les fils. On trouve toujours un angle propice. Les ponts couverts Balthazar, Gould et Ste-Agathe sont de véritables chef-d'oeuvre sous ces angles de côté. D'autres, comme Anse-St-Jean, Routhierville sont plus difficiles à photographier dans leurs enchevêtrement de fils.

Ne pas se gêner pour prendre des notes: les berges sont-elles difficiles d'accès? Est-ce une chûte ou y a-t-il seulement 8 pouces d'eau? Rocheux ou sablonneux? Bâtiments, moulin ou ferme à proximité. Quelle espèce de poissons fréquente ces eaux? Carpes, truites, brochets, achigans... Quai, chaloupe échouée... Tous ces éléments sont aussi un prétexte pour les incorporer dans une photo. Fleurs, branches, papillons (St-Placide). La photo de loin demeurera toujours une photo de loin. Rarement l'effet sera spectaculaire comme on le croirait car un panorama s'étend ordinairement sur 180 degrés ou plus devant vous. L'objectif

de la caméra ne capte qu'un angle limité. Par contre, certains ponts couverts comme Compton, St-Armand ou Farm Point (ruisseau Meech) offrent un paysage enchanteur propice à une vue d'ensemble. Le pont de St-Isidore et sa route rectiligne peut devenir aussi photographique que celui de St-Camille que l'on peut voir de très loin, dans le rang du bout du monde, au fond de la vallée. Sont intéressants aussi les noms de rangs: "Chemin du Ruisseau des Cerises", "Rivière des Envies", "Chemin du Pont Couvert"... Le panneau indicateur d'Adamsville sur la grand-route annonçant un pont couvert des deux côtés à la fois doit être unique.

Il faut aussi tâter l'atmosphère, le pouls, l'histoire, la mentalité de l'endroit. Ce que j'appelle "le beat" du pont. Parlez avec les gens, ils ont toujours une anecdote à raconter. Tout est prétexte pour aiguïser chacun des sens.

Lorsque vous aurez capté votre image du pont couvert, imaginez qu'ici au Québec, nous avons quatre saisons bien distinctes et que la photo ainsi obtenue ne représente qu'une facette de la personnalité du pont. N'y a-t-il longtemps que vous avez mâché un brin d'herbe, assis dans les trèfles?

A SUIVRE

Ponts en bois du district de Kenora, Ontario

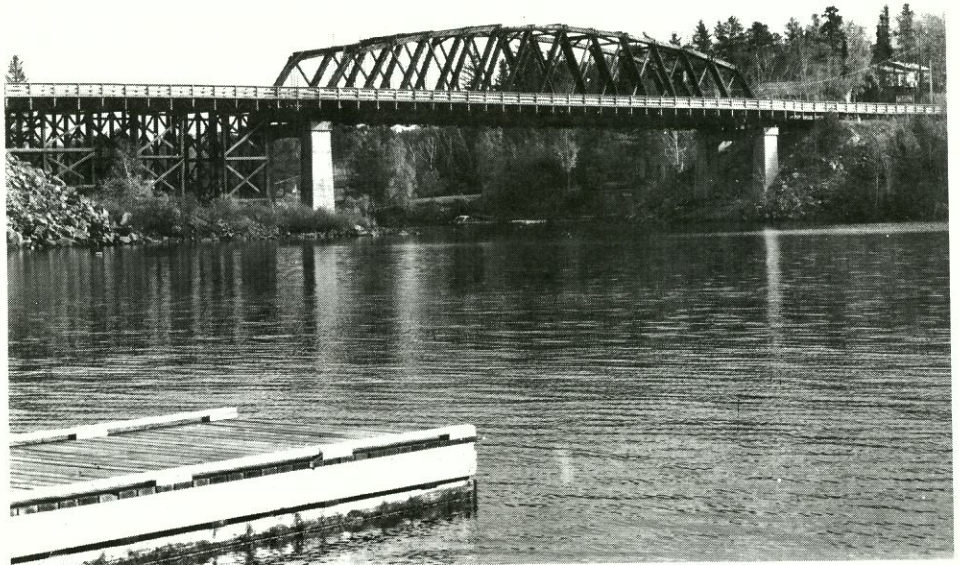
Joseph D. Conwill

Les ponts en bois ayant été couverts afin de les protéger contre la pourriture, il n'est pas surprenant qu'il n'y ait aujourd'hui que très peu de ponts en bois ouverts. Il est possible de conserver des ponts ouverts en utilisant des traitements chimiques, ou une couverture en tôle, et certaines régions ont favorisé ces ponts ouverts à cause de la visibilité à l'intérieur. Ce n'est que récemment que nos ponts couverts ont été reconnus comme objets de valeur, et malheureusement les ponts en bois ouverts n'ont pas attiré cette reconnaissance. C'est bien dommage, car ces structures très apparentées aux ponts couverts, utilisant les mêmes fermes - Howe surtout, mais aussi Burr, et les fermes simples. De plus, leur structure est facile à étudier et à photographier.

La Colombie-Britannique et le Nouveau-Brunswick possèdent des ponts ouverts de bois, mais en nombre grandement réduit. Le District de Kenora, dans la partie ouest de l'Ontario, possède deux structures intéressantes qui sont peu connues.

A Sioux Narrows un pont de bois magnifique franchit l'étroit du même nom, qui est un bras du Lake of the Woods (Lac des Bois). Ayant une longueur de 210 pieds, il est censé être le pont de bois ayant la plus longue portée au monde. Cependant, le pont couvert de North Blenheim, dans l'Etat de New York, réclame le même honneur avec ses 210 pieds de portée libre. Il semble qu'à Sioux Narrows, le treillis a une longueur de 210 pieds alors que la portée est d'environ 198 pieds. Néanmoins c'est une structure impressionnante.

Le pont de Sioux Narrows fut construit vers 1935 et sa structure est de style Howe, mais avec des cordes supérieures arquées. Il semble que ce style unique était le standard du District de Kenora à l'époque. Un exemple plus modeste franchis-



SIoux NARROWS, ONTARIO. Photo: Joseph D. Conwill, octobre 1991

sait le Berry's Creek à environ 15 kilomètres au nord de Sioux Narrows, mais il fut remplacé vers 1980.

Le pont de Sioux Narrows lui-même avait besoin de réparations majeures vers 1980. Il existe aujourd'hui parce que les ingénieurs ont reconnu sa valeur historique, à cause de sa très longue portée. Au lieu de le détruire, ils ont rebâti le tablier en 1981 selon une nouvelle méthode qui utilise le bois laminé afin de distribuer la charge de façon plus égale sur toute la structure. Récemment on a ajouté un trottoir du côté ouest, ce qui est très utile, et bien plus sécuritaire pour les piétons, car le pont dessert le réseau routier Trans-Canada.

AUTRES PHOTOS PAGE 7

Un petit pont de bois "pony" du style Howe, muni de cordes supérieures arquées, franchit le Eagle River au village du même nom, à l'est de Vermilion Bay. Il est destiné à être remplacé sous peu par un pont moderne. Ayant une portée d'environ 65 pieds, supporté par des hautes culées de bois, il occupe un site intéressant, à côté d'un pont de chemin de fer et aux environs d'un barrage.

Ces deux ponts, dont l'histoire n'est pas bien connue, sont probablement les derniers exemples de ce genre de construction. Cependant, le District de Kenora est vaste. Il est possible qu'un autre chemin cache un pont de bois. Il est dommage que cette région soit si éloignée des circuits fréquentés par les amateurs de ponts!

Collecte printanière au Nouveau-Brunswick

TRADUCTION

William Maxant

J'ai quitté Ayer tôt en matinée pour gagner Augusta, Maine, par autoroute, puis emprunter les nationales 3 et 1 en direction de Lubeck. Déçu de trouver les portes du parc Quoddy Head fermées, les bacs pour Deer Island et le Nouveau-Brunswick inopérants (trop tôt en saison), et aucun motel potable, j'ai donc fait demi-tour jusqu'à la route 1 pour passer la nuit à Calais.

Une matinée nuageuse salua mon entrée au Nouveau-Brunswick par St-Stephen. La route 1 me conduisit jusqu'en périphérie ouest de St-John d'où je bifurquai vers Grand Bay et Westfield pour prendre le traversier qui me permettrait d'atteindre la péninsule de Kingston. Celle-ci est très vaste. C'est une péninsule entourée de multiples baies, de rivières, et par les terres de l'intérieur. Comme l'accès par la route occasionne un détour de plusieurs milles, les traversiers sont une voie alternative avantageuse. Ceux-ci sont au nombre de trois. Un à l'extrémité ouest de la péninsule, à Westfield, un autre près de St-John, à Summerville-Sandy Point, et un troisième à Condola Point. C'est au nord-est de St-John et tout près du pont couvert de French Village. Une investigation auprès du passeur me permit d'obtenir les directions à prendre pour le pont Bayswater (55-06-15). C'est la première route à droite en quittant le bac. Mon premier pont couvert du voyage! Une structure à deux travées enjambant la baie Milkish. J'ai passé outre le traversier de

Sandy Point et longé le rivage sud de la péninsule jusqu'au Gondola Point Ferry. (Tous les traversiers sont exempts de péage, et maintenus par le gouvernement du Nouveau-Brunswick)

J'avais une carte de St-John indiquant un pont à Meehans Cove, mais en me renseignant auprès d'un passant, j'ai appris la disparition de ce pont. Celui-ci avait été remplacé parce que le service des incendies de la localité refusait d'y faire passer ses véhicules. L'automobiliste me donna les indications pour trouver le pont de French Village (55-06-05), sur la rivière Hammond, situé à peu de distance de là. Un autre pont figurait à la liste. Un jeune ouvrier de voirie (une autoroute en construction manque de peu le pont de French Village) me conseilla de parcourir une distance de quelques milles vers le sud après avoir franchi le pont de French Village et d'explorer les routes secondaires vers la rivière. A environ 5 milles de distance, je m'engageai sur le pont Smithtown (55-06-24). Un site pittoresque où les cornouillers en fleurs invitaient un cadrage spécial.



55-06-05, French Village

Je revins à la route 1 mais manquai la sortie pour atteindre le pont Darling Island (55-06-04). Interrogé, un camionneur m'indiqua la route de Darling Island. Il me conduisit même jusqu'à l'entrée de la route du pont. Le ciel était couvert. Malgré le manque de lumière, j'ai pris tout de même quelques photos.



55-06-24, Smithtown

Je retournai à la route 1, à Hampton, afin de visiter le pont Bloomfield (55-06-01). Il commençait à pleuvoir mais j'obtins quelques clichés intéressants à partir du cimetière Big Rock sur la rive nord, et aussi une photo de la jolie église jaune, en haut de la colline.



55-06-04, Darling Island

De retour à la route 1, et tout juste avant Norton, en arrivant du sud-ouest, j'aperçus au dernier moment le pont contourné Moosehorn (55-06-29) caché par les arbres. Je fis demi-tour pour visiter un pont bien préservé. Le chemin y conduisant me semblait un peu trop mauvais pour ma Chevrolet surbaissée et je m'y rendis à pied. Des clichés pouvaient être pris à partir du champ, sur la rive est. De sombres averses commandaient un diaphragme grand ouvert.

Maintenant il pleuvait abondamment. Les camions levaient des embruns sur la route 1. A Norton j'ai bifurqué vers le nord en direction de Bellisle Creek. Un peu perdu j'ai



55-06-04, Darling Island



55-06-12, Bellisle Creek



55-06-02, Centreville

dû m'arrêter pour demander des informations à une maison de ferme. Le pont Bellisle (55-06-12) se trouve sur une route secondaire en gravier, sur un site dégagé propice à de bonnes prises de vues. Une petite fenêtre pratiquée dans son lambris nord lui donne un cachet spécial.

Après avoir quitté ce pont, il me fallait demander de nouveau le chemin pour Sussex (trop de croisements, aucun soleil pour m'orienter) et on me dirigea vers ce que je pensais être la mauvaise direction, mais

à ma grande surprise, me retrouvai sur la Trans-canadienne en direction de Sussex. Les averses persistaient et j'en fut quitte pour passer la nuit au Timberland Motel sur la route 2, à l'est de Sussex. Malgré la pluie, ce fut tout de même une bonne journée, ayant visité 7 ponts.

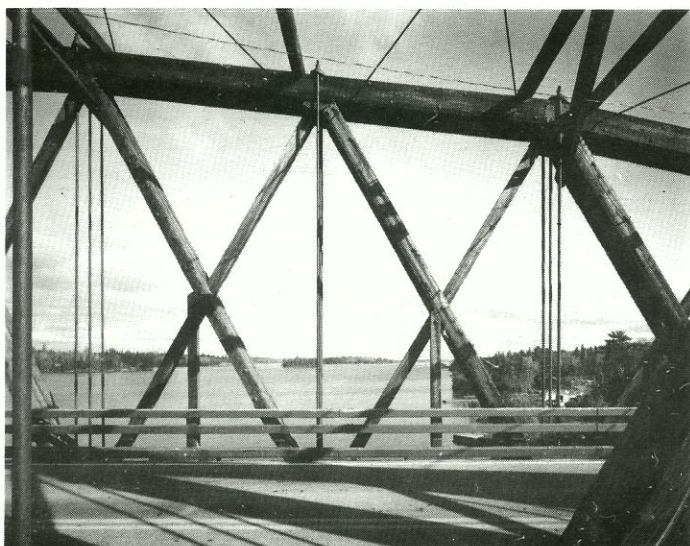
Dans un article d'un safari de Topics publié il y a quelques années, certains noms avaient été cités et je me rappelais celui d'une personne habitant près de Sussex. J'ai alors donné un coup de fil à Wally Cook,

un fervent des ponts couverts et membre de l'association locale. Il s'est offert pour m'aider à trouver les ponts des environs. Ainsi, après souper, je me rendis à son domicile, pratiquement à la porte du pont couvert Plumweseep! Il m'a aimablement fait don d'une carte localisant tous les ponts des environs de Sussex. Quelle bénédiction ce fut de pouvoir sauver du temps en évitant les détours inutiles. J'étais reconnaissant de son aide précieuse. Il possède une importante collection de cartes postales de ponts couverts des deux pays entiers.

A SUIVRE

Photos William Maxant

KENORA, ONTARIO



Détail des fermes Howe, Sioux Narrows, Ontario.
Photo: Joseph D. Conwill. Oct. 1991



Eagle River, Ontario. Photo: Joseph D. Conwill, oct. 1991

D'un pont...

Une rencontre entre les membres de la Société québécoise des ponts couverts et les membres de la National Society for Preservation of Covered Bridges aura lieu les 20/21 juin à Woodstock, Vermont. Le but de cette réunion est de raffermir les liens existants entre nos deux associations. La visite de quelques ponts est prévue. S'il-vous-plait, communiquez avec le secrétariat de la S.Q.-P.C. pour de plus amples informations.

Le pont Armand-Lachaine (61-33-05) de Châte-St-Philippe est actuellement fermé pour réparations. Le support central, quelques sections des cordes inférieures et supérieures ainsi qu'un portique sont visés par ces travaux. Le tout devrait être complété dans quelques semaines.

URGENT: la S.Q.P.C. recherche un(e) bénévole en mesure d'assurer la traduction du Pont'Age pour nos membres américains. Il existe une possibilité que Joseph Conwill ne puisse plus assumer cette tâche dans un proche avenir. SVP contactez la Société pour offrir vos services.

A VENDRE

Liste informatisée de tous les ponts couverts recensés au Québec. Remise à jour périodiquement. Coût: 5\$

World Guide To Covered Bridges. Recueil publié en anglais, d'utilisation facile. Indique les ponts connus dans le monde. 12\$

Les ponts rouges du Québec. 84 pages, nombreuses illustrations, une carte routière pour chaque pont. Bref historique. 8\$

Un toit sur la rivière. Cassette vidéo retraçant l'histoire des ponts couverts au Québec. 22,50\$

Le Pont'age. Vol. 1 et 2, rééditions: 20\$ Numéros imprimés, 2\$ chacun + frais de poste. Prix spécial pour la série complète

Epinglette SQPC: 5\$

Ecusson : 3\$

Affiche : 4\$

Cartes postales: 0,40\$ (1,50\$ poste) 34 différentes

Cartes notes : 3\$/6, 5\$/12

Tous ces articles sont disponibles au secrétariat de la SQPC, CP 102, St-Eustache, Québec. J7R 4K5.

Sauf indication contraire, le prix indiqué inclut la poste et la manutention.

Pour réussir la photo...

Parfois, la quête du meilleur angle pose des problèmes. Tout amateur a, un jour ou l'autre, rencontré quelques difficultés pour réussir ce qu'il espère être une belle photo d'un sujet donné.

Ces situations, souvent cocasses, donnent lieu à des scènes intéressantes pour un autre photographe aux aguets. En regardant les photos ci-contre, on pourrait en déduire que pour pouvoir photographier certains ponts, il faut:

- 1) se mouiller ...à Gudgeonville, Pennsylvanie
- 2) escalader ...à Milroy, Indiana
- 3) s'identifier ...à Troy, Ohio

Gérald Arbour, février 90

