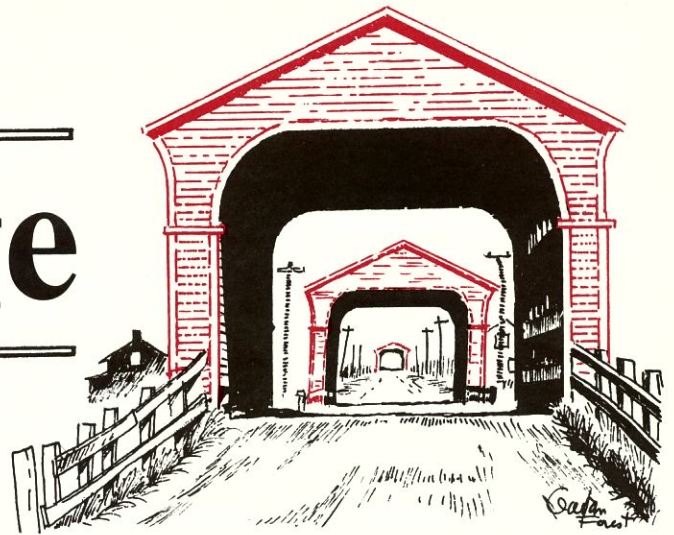

Le Pont'âge

VOL XI NUMERO 2

HIVER 1992



Le pont Anse St-Jean d'Amqui (61-43-05), dans les années 40

Photo: Leo Litwin

Société québécoise des ponts couverts inc. C.P. 102, St-Eustache, Qc J7R 4K5



Le Pont'âge

Société québécoise des ponts couverts inc.

Membre de la Fédération des sociétés d'histoire du Québec

Président:.....Gérald Arbour(514)651-6443
 Vice-Président:.....Gaétan Forest(819)986-6045
 Trésorier:.....Pierre Duff(514)582-4998
 Agent U.S.:.....Joseph D. Conwill(207)864-2287
 Directeur:.....Jean-Yves Paquin(514)456-3362
 Directeur:.....André Pelletier(514)655-2405


Le Pont'âge est publié par la SQPC quatre fois par année.

La cotisation annuelle est de \$10.00 pour les individus, \$12.00 pour les couples et de \$15.00 pour les sociétés. La cotisation inclut un abonnement au Pont'âge, et se termine le 31 octobre de l'année.

Coût de la publicité dans le Pont'âge: \$5.00 par pouce par colonne.

DEPOT LEGAL: 1er trimestre 1992
 Bibliothèque nationale du Québec
 Bibliothèque nationale du Canada
 ISSN 0832-7572

Reproduction autorisée sur avis avec mention de la source

 Imprimé sur les presses de la Maison Primevère
 207 boul. L'Heureux, McMasterville. QC. J3G 5G2

D'un pont à l'autre

Nos 100 ponts couverts

La S.Q.P.C. a présenté aux ministres des Transports, des Affaires culturelles et du Tourisme une proposition de politique pour la conservation de nos 100 derniers ponts rouges. Cette proposition réclame principalement un moratoire sur les démolitions de ponts couverts, ainsi que l'adoption de normes provinciales de restauration. Nous avons espoir que plusieurs éléments proposés seront retenus et que cette politique sera élaborée dans un proche avenir.

Nous tenons à remercier madame Marie-Paule Arbour qui s'est chargée de retranscrire notre document dans sa forme finale, ainsi que les membres Alain Bernier et Marie-Odile Claudel pour des photos utilisées dans ce mémoire.

Les municipalités répondent

Un questionnaire envoyé à toutes les municipalités ayant un pont couvert a permis d'apprendre, par exemple, qu'une seule souhaite la démolition de son pont. Il a été assez étonnant de constater également que très peu de municipalités envisagent le tourisme comme façon de rentabiliser le pont couvert de leur territoire. La très grande majorité souhaite cependant le mettre en valeur.

Amqui: virage important

Le ministère des Transports a informé la ville d'Amqui qu'il est prêt à entreprendre des travaux majeurs de réparations au pont Anse St-Jean (61-43-05). D'un autre côté, il semble que la Ville soit maintenant convaincue de la nécessité de conserver ce pont couvert. Bien qu'il soit intéressant de constater que les efforts consentis dans ce dossier ont porté fruits, force est d'admettre qu'il s'agit de beaucoup d'énergies dépensées pour faire reconnaître une évidence. A suivre de près.

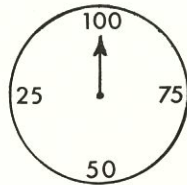
St-Onésime n'est pas oublié


S'il vous est arrivé de croire que le pont de St-Onésime (61-32-02) était orphelin lors d'une visite des lieux, vous n'aviez pas tout à fait tort. Un litige entre la Municipalité et le ministère des Transports au sujet de la "paternité" de ce pont bloque tout développement dans ce dossier. A la Municipalité, le pont est très présent dans les mémoires. En 1989, lors du 125e anniversaire de St-Onésime, un dessin du pont couvert a été retenu comme thème des célébrations. Depuis, ce dessin a été adopté comme logo par la Municipalité.

Les membres à l'oeuvre

Lise Delisle et Fernand Richard ont tenu le kiosque de la S.Q.P.C. au Salon du collectionneur de St-Hyacinthe en octobre dernier. Cette fin de semaine a été fort intéressante et nous tenons à remercier les municipalités ayant des épinglettes à l'effigie d'un pont couvert pour leur collaboration: Brigham/Bowman/Val Senneville/Anse St-Jean/St-Dominique-du-Rosaire/Notre-Dame-des-Pins/Notre-Dame-de-Stanbridge/Grand-Remous/St-Onésime et La Macaza.

Alain Florent s'attelle à la tâche de préparer un index pour les numéros du Pont'Age. Suite page 8



DÉLABRÉ _____		PONT DROUIN
SURSIS _____		PONT ANSE-ST-JEAN
SURSIS _____		PONT BEAUSÉJOUR

Des ponts couverts en bois depuis 700 ans en Suisse

Konrad Meyer-Usteri

Le pont de Sackingen qui de ses 205 mètres franchit le Rhin entre la Suisse et l'Allemagne est le plus long pont couvert routier en Europe. Il est mentionné dès 1270. Ses piliers très massifs, reconstruits entre 1570 et 1581, ne sont pas alignés; ils cherchent les endroits dans la rivière où l'établissement de leur fondation posait les moindres problèmes. Durant les siècles quelques travées en bois ont été détruites et refaites. Pour cette raison les structures portantes sont différentes et donnent une idée de l'évolution technique. En 1979 le trafic automobile a été supprimé pour les raisons déjà mentionnées pour le pont de Wangen.

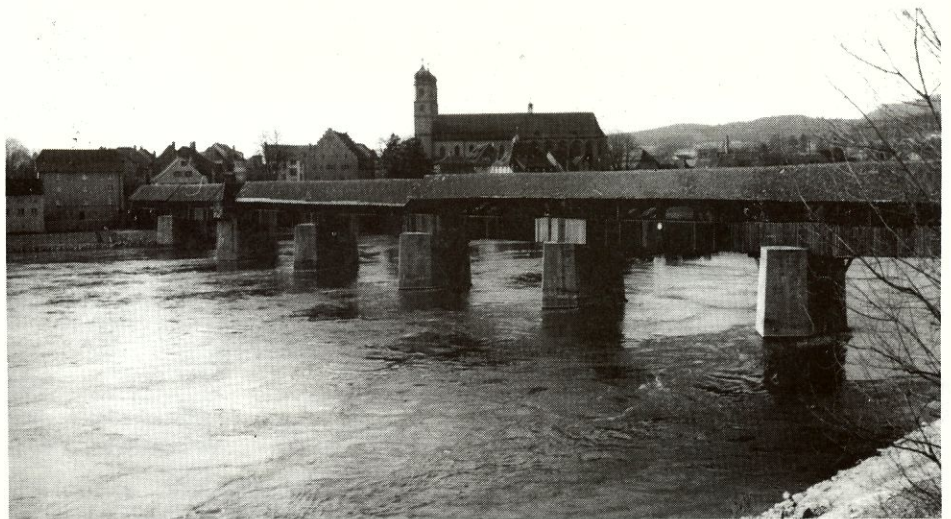
Afin d'obtenir des portées encore plus grandes on a arrangé des poutres relativement minces dans une sorte d'éventail. Beaucoup de ces ponts sont encore en service soit pour des charges réduites soit pour les piétons. Grâce à un bon entretien ces ponts du 17^{ième} et 18^{ième} siècle rendent encore service au trafic, mais la fréquence fort élevée des automobiles est souvent la raison pour laquelle il faut réduire les charges admissibles.

Parmi les plus illustres constructeurs de ponts couverts en Suisse figurent trois générations de la famille Grubenmann de Teufen dans le canton Appenzell AR. Ces charpentiers ont édifié des ponts, des églises, des maisons bourgeoises et des palais de nobles. Le plus fameux ouvrage, le pont de Schaffhausen, a été construit entre 1756 et 1759 avec des portées de 55m et 62m. Comme d'autres ponts, celui-ci fut incendié dans les actions guerrières contre les Français en 1798. De la grande oeuvre des Grubenmann ne subsistent que deux petits ponts dans le canton Appenzell: le pont de Hundwil sur la rivière Urnasch et celui de Kubel sur la Sitter près de la ville de St-Gallen datant de 1778 et 1780. En observant et en construisant des modèles réduits, Hans Ulrich Grubenmann a réussi à bien estimer l'action des



AARBERG, pont de 1568 à l'entrée ouest de la ville historique, sur la vieille Aare, la rivière qui a été détournée de 1872 à 1887 dans le lac de Biene pour éviter les inondations; l'intérieur du pont de Aarberg est typique des ponts du 16^{ième} siècle; charge limitée à 12 tonnes; la photo montre le dessous du pont dans son état original de 1568!

PHOTOS: Konrad Meyer-Usteri

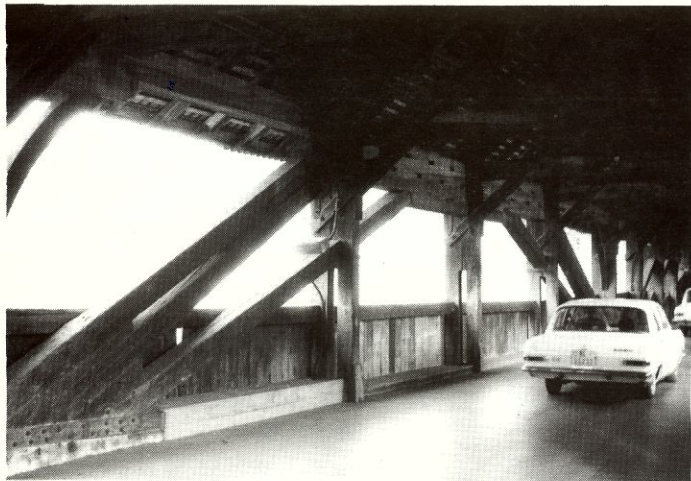


Sackingen, pont de 1570 avec ses piliers en maçonnerie fort massive; église de la ville historique de Sackingen en Allemagne où le Rhin sert de frontière entre la Suisse et ce pays; longueur totale 205m; la portée la plus grande atteint 32m; en 1979 la circulation automobile a été supprimée après l'ouverture du nouveau pont.

forces dans les bois de construction, ce qui lui a permis d'augmenter les portées au-delà de 60m. Ses grands ponts ont été détruits, mais on trouve encore trois ponts-arcs du même type dans l'Emmental, dans le Canton de Berne.

La construction de ces trois ponts s'échelonne de 1834 à 1839. La portée du pont-arc de Hasle atteint presque 60m. Pour augmenter la limite de charge des arcs, ceux-ci sont composés de 7 poutres superposées et coincées d'un art de charpentier incomparable. Le sens statique des constructeurs de ces ponts était fort bien développé. Pour garantir la rigidité de la construction entière, des éléments diagonaux sont prévus. Avec ses 25 ponts couverts, dont cinq ont été édifiés il n'y a pas plus de 6 ans, l'Emmental présente une densité unique de ces oeuvres de la charpenterie.

Dans toute la Suisse il y a encore 220 ponts en bois sur une surface de seulement 41000 km², dont près d'une centaine dans le canton de Berne. L'évolution des techniques de construction pendant sept siècles peut être suivie depuis les



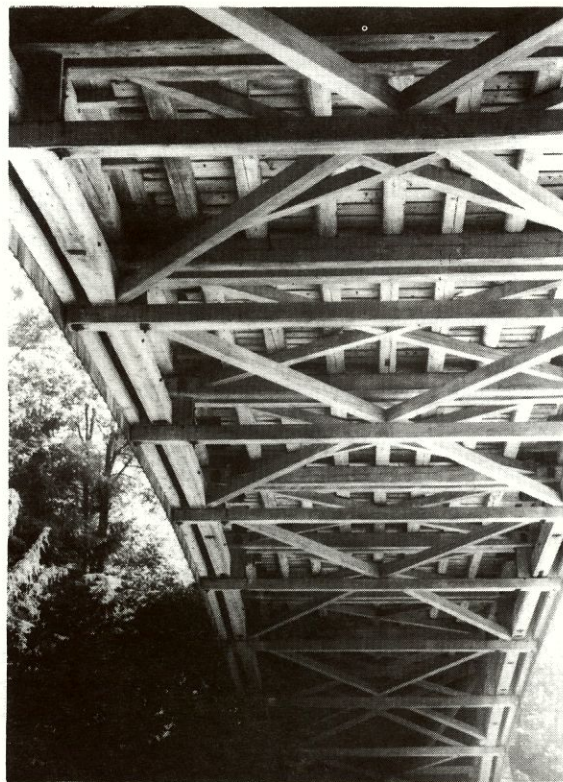
SACKINGEN, la grande portée avant 1979, on voit bien la construction d'une sorte d'éventail qui mène aux arcs.



HUNDWIL, pont sur la rivière Urnasch érigé en 1778 par l'illustre Grubenmann; au nord du village à 20 minutes de marche! Hundwil est à 12km au sud-ouest de St-Gallen; la charpente, légère et élégante, est prévue pour porter des piétons.



HASLE, pont de 1839 avec sa portée de presque 60m, un record des ponts historiques en Europe. Avant la grande crue de l'Emme en 1837 les ponts étaient appuyés sur plusieurs piliers, mais la plupart d'entre eux ont été détruits. L'arc est composé de 7 poutres à assemblage endenté pour offrir une résistance aux charges presque comme une pièce entière.



HASLE, la rigidité du pont entier est garantie par les contre-fiches diagonales, deux étages dessous et un étage dessus comme le montre la photo 10.



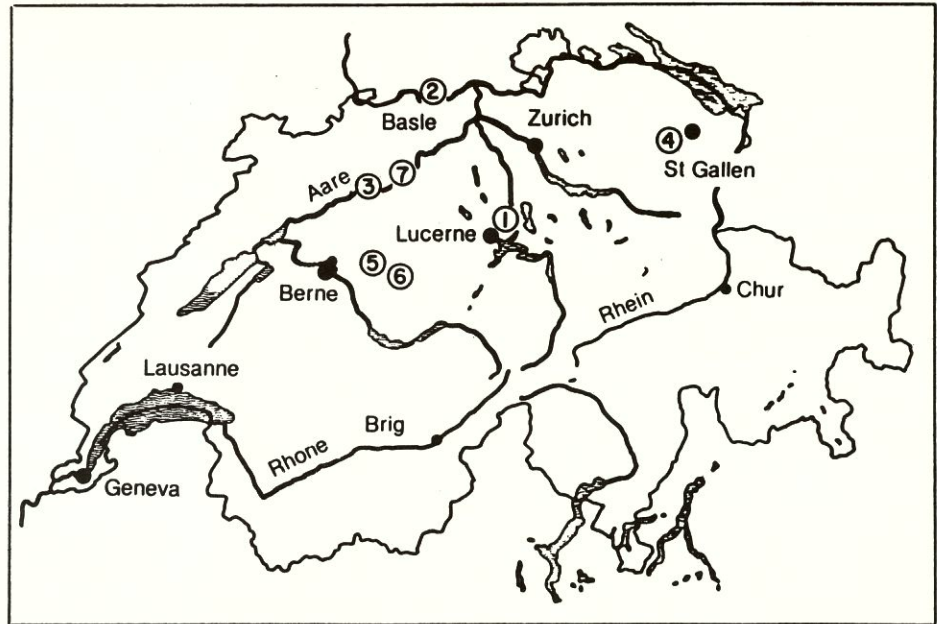
SCHUPBACH, pont de 1839 renforcé en 1934 et 1986, il portait plus de 6000 véhicules par jour jusqu'en 1979. La capacité de la plupart de nos ponts couverts a été augmentée pour les adapter aux poids lourds; la moitié supérieure de l'arc date de 1839, la moitié inférieure de 1934.

portées de 7 mètres de la Kapellbrücke à Lucerne jusqu'aux 60 mètres des arcs de Hasle dans l'Emmental.

On trouve même des types de structures originant de l'Amérique du nord, comme par exemple, celle de Howe à Murgenthal sur l'Aare, un pont couvert avec deux portées de 43m. Un maintien quelques fois fort coûteux a permis de garder ces ponts en service.

La connaissance des oeuvres de nos ancêtres nous préserve de surestimer la technique contemporaine. □

CARTE SCHEMATIQUE DE LA SUISSE AVEC LES PONTS COUVERTS LES PLUS TYPIQUES



- 1 Kapellbrücke, 1333, Reuss, Lucerne
- 2 SÄCKINGEN, 1550/1799, Rhin, propriétaire ville de Säckingen
- 3 WANGEN, 1552, Aare, canton de Berne
- 4 URNASCH, 1778 et 1780, Urnäsch, Hundwil, Stein, Herisau
- 5 HASLE, 1839, Emme, Hasle et Rüegsauschachen
- 6 SCHÜPBACH, 1839, Emme, canton de Berne
- 7 MURGENTHAL, 1863, Aare, canton de Soleure

Les ponts couverts: un trait-d'union



T-X Renaud; pont couvert. Collection privée. Photo: Denis Bourque

Le 18 septembre dernier avait lieu, au musée Marc-Aurèle Fortin de Montréal, le vernissage de l'exposition de photographies consacrées aux travaux de T-X Renaud.

Toussaint-Xénophon Renaud a été l'un de nos plus prolifiques décorateurs d'églises. Marc Renaud, son petit-fils et membre de la S.Q.P.C. a décidé de lui rendre hommage. Cet hommage a pris la forme d'une exposition de photographies des ouvrages les plus significatifs de T-X Renaud. La rencontre de Marc Renaud et du photographe Joseph Conwill a résulté en une complicité respectueuse du grand talent de l'artiste Renaud.

Bien qu'axée sur les réalisations à caractère religieux, l'exposition présentait un volet laïc du travail de T-X Renaud. Parmi les toiles du Maître, nous retrouvions une huile réalisée aux environs de 1928. Cette toile montre un pont couvert dans un lieu non identifié par l'auteur.

Les membres de la S.Q.P.C. avaient été invités à ce vernissage lors de l'assemblée générale. Plusieurs ont eu le plaisir d'assister à cet événement et ont ainsi pu constater que leur intérêt pour les ponts de bois couverts est susceptible de les mener en des lieux insoupçonnés.

Harmonisation de l'espace

Annoncé depuis un certain temps déjà, l'aménagement aux ponts de Ferme-Rouge (61-33-02/03) est amorcé depuis peu. Ces structures jumelles peuvent être considérées comme un joyau de notre patrimoine. Il semble qu'avec le projet d'aménagement retenu, nous ayons enfin trouvé l'écrin qui lui convienne.

Nous vous présentons intégralement le concept choisi ainsi que l'esquisse qui accompagnait la proposition. Cette création est l'oeuvre de Sophie Gagnon, designer, baccalauréate en design de l'environnement de l'université du Québec à Montréal. En 1991, madame Gagnon fondait la firme Sophie Gagnon designer et Ass. à Mont-Laurier. Depuis 1988 Sophie Gagnon a plusieurs réalisations à son actif.

S.Q.P.C.

VOICI UN AMENAGEMENT HARMONIEUX AVEC LA NATURE ET L'HISTOIRE ET QUI ACCUEILLE TOUT VISITEUR SOUCIEUX DE SON ENVIRONNEMENT ET DE LA CONSERVATION DES PONTS COUVERTS.

SOPHIE GAGNON DESIGNER

MON CONCEPT;

Le centre est généré par les axes brisés des ponts et de la rivière.
La forme arrondie énumère;
Le pivot du lieu,
Le seuil du temps,
Le mouvement de l'espace-temps.
La forme de la dalle est produite par le glissement du temps

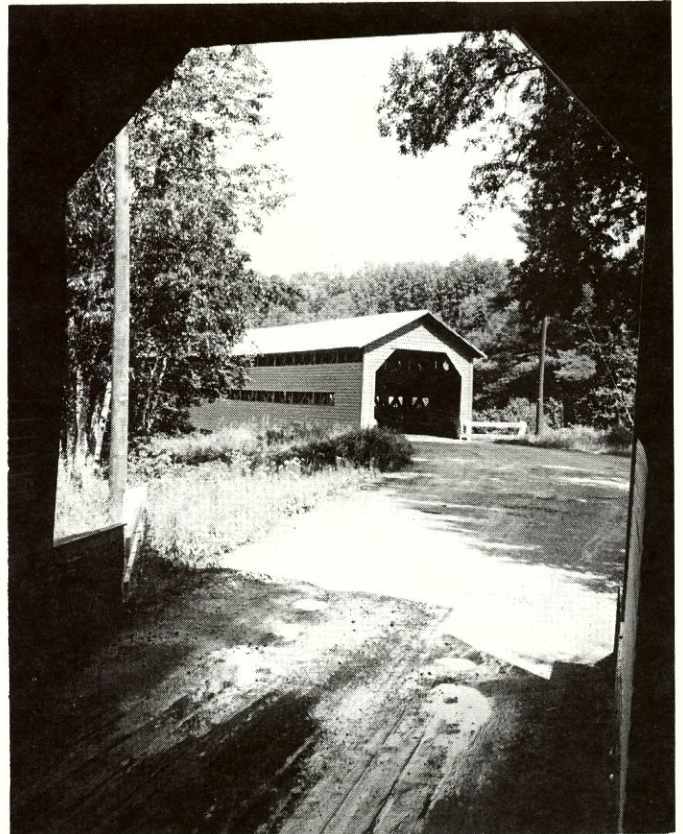
LA TRAJECTOIRE DU TEMPS SE BRISE AU SEUIL DU PRESENT

Au seuil, une dalle circulaire de granite rouge, extraite dans la région, se divise en deux parties, qui à leur tour, se détachent. Une pièce polie s'appose sur la terrasse aménagée tandis que la nature s'approprie du demi-cercle brut. Voici le sous-espace choisi pour l'interprétation du site.

Au sol, différentes pierres nettes provenant de la région distinguent les zones de circulation automobile et piétonnière par leur couleur et leur grosseur: agrégat de graphite et de pierre blanche numéro 1/4, 3/4 et 2 à 5.

Un escalier de pierres nous permet d'atteindre le dessous du pont afin de comprendre sa structure. Une balade sur la rive nous ramène, si le niveau de l'eau nous le permet, au sentier naturel formé par les descentes de bateau de l'époque de la drave.

La mise en valeur des ponts est accentuée par l'utilisation autre que le bois comme matériau principal; la pierre. Le bois est jalousement gardé pour mettre en valeur les ponts. Seul un belvédère suivant la courbe de la pointe de l'île reprend respectueusement le bois de couleur rouge et la clôture de cèdre imite la structure croisée de l'intérieur des ponts, qui est de la même façon boulonnée.



AIRE D'ACCUEIL AUX PONTS COUVERTS

MONT-LAURIER;

Pivot d'interventions humaines et naturelles,
Transition subtile entre forêts et villes,
Voici un espace à partager,
une histoire à raconter.
"salut on t'attendait"

LES PONTS ROUGES;

Liaison jumelée
Par le futur, entre le présent et vers le passé,
un seuil respecte le lieu et décale le temps.

MES INTENTIONS;

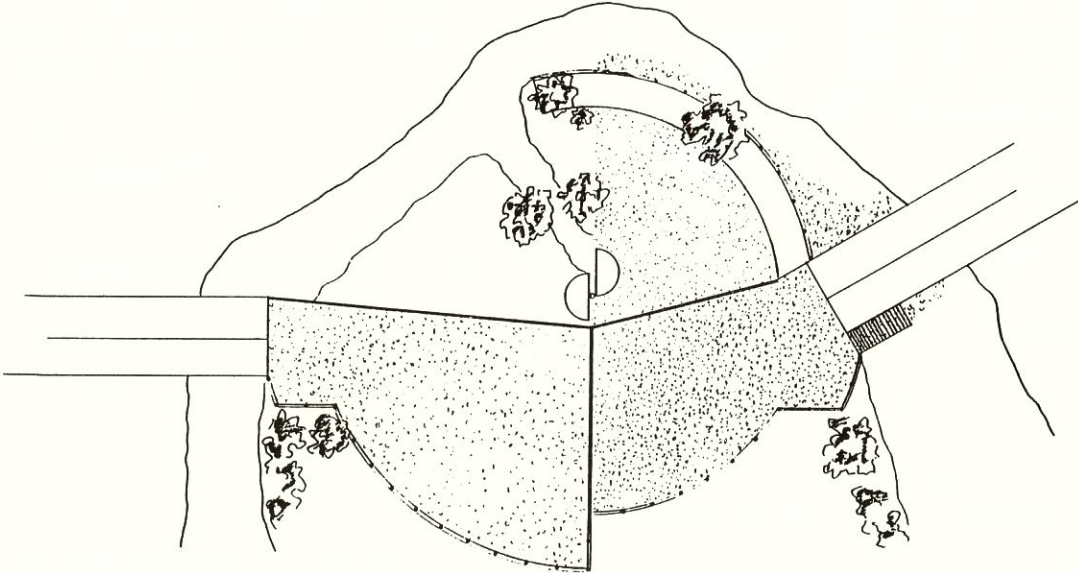
Une harmonisation de l'espace,
Un seuil du temps,
Le temple de l'espace-temps.
Une protection de la nature laissée à elle-même,
Contre une intervention desservie pour l'humain:
Le message du lieu se tranche en deux.

Un lieu qui nous permet, grâce à Roger Langevin sculpteur, d'imaginer un pionnier légendaire: Jos Monferrant défrichant une énorme souche avec ses bras.

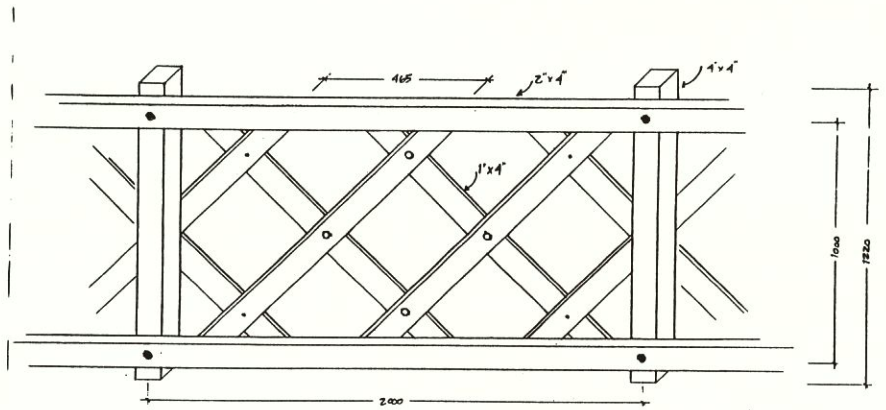
La thématique "Jos Monferrant; défricheur" relie avec force cette opposition de préserver la nature du côté N-O à travers une intervention conceptuelle sur le site.

Matériaux vernaculaires expriment qui nous sommes,
Douce formes accueillent le visiteur,
Légères textures en surface respectent la nature.


PROTECTION+INTERVENTION=HARMONISATION



PLAN Ech. 1/200



CLÔTURE Ech. 1/25

<p>• Sophie Gagnon designer •</p>  <p><small>DESIGN • ENVIRONNEMENTAL • URBAIN • ARCHITECTURAL 440, RUE A. PADUETTE, MONT-LAUVIER (QUÉBEC) J3L 1K6 TEL. 514 655-1988</small></p>	<p>PROJET: MUN. ST-AIMÉ DU LAC DES ÎLES</p>	
	<p>titre: PARC DES PIS ZAVERNY destinateur: [signature] date: 08-9/1 complète: 23-10-9/1</p>	<p>échelle: 1/200 dessin: 1/2</p>

D'un pont...

Le pont du ruisseau Meech découvert

Les bourrasques de septembre dernier ont causé des dégâts importants au pont du ruisseau Meech (61-25-12). En effet, le toit de ce pont a été complètement arraché par les forts vents. Récemment, photos à l'appui, la municipalité de Chelsea, propriétaire du pont, nous avisait que les travaux de réparations étaient complétés.

Le pont Heppell réparé

Sévèrement endommagé au printemps de 1991, le pont Heppell (61-43-02) a été réparé. Les dommages avaient une double origine: la crue et une utilisation abusive du pont.

Ste-Odile: remise du rapport

L'avenir du pont Beauséjour (61-58-07) est incertain. La firme COGERIM a remis un rapport concernant la mise en valeur de ce pont. Il y est question d'un investissement de 100,000\$, sur 5 ans. Ces chiffres font réfléchir les différents intervenants. Une somme de 7,000\$ serait nécessaire pour des travaux urgents permettant de stabiliser la structure dans l'attente d'une décision. La S.Q.P.C. fera des représentations auprès de la Municipalité afin qu'aucune décision hâtive ne soit prise. Ce pont abandonné depuis plusieurs années peut attendre encore. Si nous obtenons certaines garanties, il est possible que les membres de la S.Q.P.C. soient sollicités afin de fournir une partie de la somme nécessaire à la mise "en cocon" du pont. Ce serait une première et une belle façon de prouver la détermination de notre organisme.

Le pont de Châteauguay: 1847-1863

Monsieur Marc Lefebvre publie un texte fort intéressant sur le pont couvert de Châteauguay (61-16-04). Ce texte est disponible dans la revue annuelle de la société historique de la Vallée de la Châteauguay, C.P. 61, Howick, QC. JOS 1G0, au coût de 13.50\$.

A VENDRE

Liste informatisée de tous les ponts couverts recensés au Québec. Remise à jour périodiquement. Coût: 5\$

World Guide To Covered Bridges. Recueil publié en anglais, d'utilisation facile. Indique les ponts connus dans le monde. 12\$

Les ponts rouges du Québec. 84 pages, nombreuses illustrations, une carte routière pour chaque pont. Bref historique. 8\$

Un toit sur la rivière. Cassette vidéo retraçant l'histoire des ponts couverts au Québec. 22,50\$

Le Pont'age. Premières éditions. Les volumes 1 et 2 sont épuisés. 2\$ du numéro (+ 1\$ poste). Prix spécial pour la série complète.

Epinglette SQPC: 5\$

Ecusson : 3\$

Affiche : 4\$

Cartes postales: 0,40\$ (1,50\$ poste) 34 différentes

Cartes notes : 3\$/6, 5\$/12

Tous ces articles sont disponibles au secrétariat de la SQPC, CP 102, St-Eustache, Québec. J7R 4K5.

Sauf indication contraire, le prix indiqué inclut la poste et la manutention.

Cartes postales en couleurs. Granges rondes du Vermont 3X5 \$0.15 chac. Village Shaker de Hancock, Mass. 3X5 \$0.15 chac. Granges rondes du Vermont & Indiana 5 4X6, 1 nouvelle grange ronde de Virginie Occ. 4X6 \$0.50 chac. 710 vues couleurs P.C. de 30 Etats, 2 prov. 3X5 \$0.20 chac, 4X6 \$0.25 chac. 4X6 sont publications 1991 \$0.50 chac. 9 cartes Artvue ponts pennsylvaniens disparus 3X5 \$0.50 chac. Liste de cartes postales ponts couverts \$6.75, liste cadeaux \$1.00; breloques P.C.; papier note, 5 P.C. Vermont, 10 feuilles P.C. Connecticut; photos P.C. Montagnes Vertes, Vermont et P.C. Jackson avec cheval; poutres P.C. Chèque ou mandat postal (dollars US) Frais postaux et manutention en sus. Prix sujets à changements

ROBERT L. DAMERY
2000 Burma road
New Smyrna Beach, Fla 32168, USA

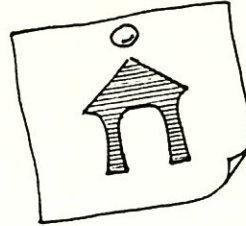


61-01-29 Pont Champagne, Vassan, rivière Vassan, construit en 1941. Photo: Gaétan Forest, avril 1981



61-65-01 Pont de St-Mathieu, rivière Shawinigan, construit en 1936. Photo: Gaétan Forest, avril 1981

Le Babilard



Volume X1, numéro 2

Chers membres,

Un surplus de nouvelles me fournit l'occasion de vous souhaiter, au nom de tous les directeurs, une excellente année 1992. L'année 91 a signifié une étape importante pour la Société québécoise des ponts couverts. 10 ans, c'est jeune et vieux tout à la fois pour un organisme comme le nôtre.

Au cour des prochains mois, nous poursuivrons nos représentations en vue d'obtenir un moratoire sur les démolitions de ponts de bois couverts. Divers autres projets vous seront communiqués via Le Pont'age. Comme c'est de plus en plus le cas, nous souhaitons que les membres répondront présents aux diverses activités de la SQPC.

Le président, Gérald Anla

AMQUI:

Le lundi 13 janvier dernier, le Conseil municipal adoptait à l'unanimité une résolution demandant au Ministre des Transports d'entreprendre les démarches en vue de RENOVER le pont couvert des Anses St-Jean (61-43-05). Il s'agit d'un revirement de situation obtenu grâce à l'implication de diverses personnes et organismes. Nous remercions tous ceux et celles qui ont pris position dans ce dossier.

SAINTE-ODILE:

Les maires de Sainte-Odile et de Rimouski se sont entendus pour un éventuel déménagement du pont Beauséjour (61-58-07) à Rimouski. Le projet consiste à relocaliser le pont couvert dans le parc Beauséjour de Rimouski. Installé au-dessus de la rivière Rimouski, il servirait de lien piétonnier pour le parc aménagé de part et d'autre de la rivière.

MILBY:

Dans une lettre adressée à la SQPC, le ministère des Transports confirme son intention de restaurer le pont couvert de Milby (61-67-03). L'objet de cette lettre avait pour but de s'informer de l'aspect du pont à l'origine. Bien que tous soupçonnent que cette structure ait pu être coiffée d'un toit de bardeaux, il n'a pas été possible de confirmer cette hypothèse à l'aide des photos d'archives. Si un membre

possède des informations à ce sujet, nous serions très heureux d'en prendre connaissance.

SAINT-ANACLET:

Le pont couvert de Saint-Anaclet (61-58-03) aura un rôle à jouer dans la mini-série Bombardier qui sera diffusée les 26/27 février sur les ondes de Radio-Québec.

NOTRE-DAME DES PINS:

Le thème du carême 1992 est illustré par une très belle affiche couleur du pont Perreault (61-06-01). Cette affiche n'est disponible que pour un certain temps et en quantité limitée. Informez-vous au presbytère de votre paroisse ou au Service de liturgie de votre région.

UN .25c INTERESSANT:

Dans le cadre des festivités marquant le 125^e anniversaire du Canada, la Monnaie canadienne émet une série de 12 pièces de monnaie, chacune des provinces s'illustrant en lieu et place du traditionnel caribou. Le Nouveau-Brunswick a choisi de présenter le pont couvert Oldfield (55-06-17). Cette pièce sera plus accessible pour les collectionneurs que notre billet de 1,000\$. En plus, cette pièce commune sera facilement disponible lorsque les membres voudront partager avec des néophytes l'objet de leur passe-temps.

LE SALON DU COLLECTIONNEUR:

De nouveau, la SQPC prévoit participer au Salon du collectionneur de Saint-Hyacinthe qui se tiendra les 11 et 12 avril prochains au Pavillon des loisirs la Providence, 2575 Saint-Paul, Saint-Hyacinthe. Entrée libre. De 10 hres à 18 hres le samedi. Jusqu'à 16 hres le dimanche.

HOLZBRUCKEN DER SCHWEIZ-ein inventar, de Werner Stadelman: Monsieur Denis Béchard nous informe qu'il a pu se procurer facilement le livre sur l'histoire des ponts couverts de Suisse dont le titre apparaît en rubrique. La commande a été placée à la librairie du Nouveau-Monde, 103 rue St-Pierre, C.P. 83, Succ. B, Québec G1K 7A1. Le volume a coûté 77,90\$, taxes incluses. Ce prix ne comprend pas les frais de livraison pour ceux qui ne pourraient pas personnellement possession de leur exemplaire. **TEXTE EN ALLEMAND.**

CARTES POSTALES DISPONIBLES AU SECRETARIAT DE LA SQPC

(2); indique que plus d'une carte est disponible pour ce pont

** ; indique que cette carte est disponible en quantité limitée

.40\$ chacune + 1,50\$ de poste lorsque achetées en lot.

61-01-21; EPUISEE **	61-42-03; St-Jérôme-de-Matane
61-01-29; EPUISEE **	61-43-02; Heppell
61-02-13; Macamic	61-43-04; Routhierville
61-02-37; Authier-Nord	61-43-05; Amqui
61-06-01; Notre-Dame-des-Pins(2)	61-44-01; EPUISEE **
61-06-06; St-Ephrem	61-45-02; Cowansville
61-10-03; Port-Daniel(2)	61-51-03; St-Célestin
61-10-05; St-Edgar **	61-52-06; Bowman
61-11-01; Brigham	61-57-02; Melbourne
61-11-03; Potton	61-58-07; Ste-Odile
61-14- ; région de St-Urbain**	61-58-08; Trinité-des-Monts
61-17-01; Anse St-Jean	61-60-04; Ste-Jeanne d'Arc
61-18-09; St-Isidore d'Auckland	61-67-03; Milby
61-23-01; Grande-Vallée	61-69-03; Fitch Bay id. New Brunswick
61-25-12; Chelsea	61-70-04; St-Bruno-de-Guigues
61-25-15; Grand-Remous	61-71-03; EPUISEE **
61-33-02/03; Ferme-Rouge	61-72-01; Brébeuf(4)
61-33-06; Beaux-Rivages	61-72-03; St-Jovite
61-42-01/06; St-René-de-Matane	61-45-03; EPUISEE **

PLAQUES AUTOMOBILES:

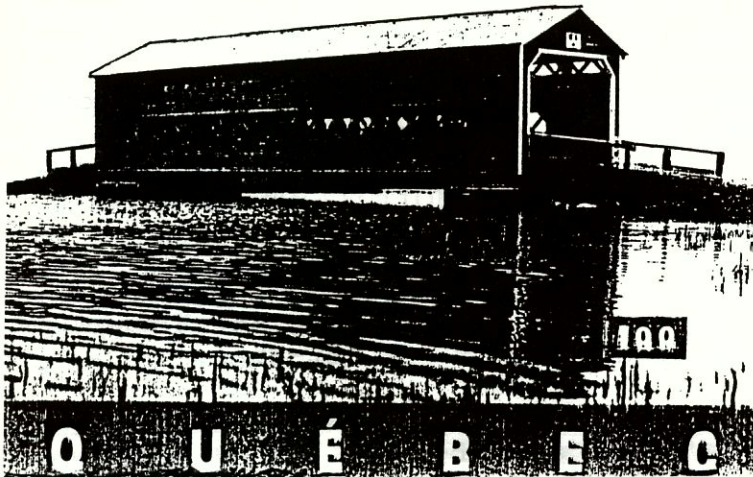
A cause d'une certaine demande, quelques plaques automobiles à l'effigie de la SQPC sont de nouveau disponibles. 17,50\$.

QUEBEC 100:

Quatre membres de la SQPC (Richard F., Paquin J.Y., Bérubé D., Arbour G.) se sont cotisés afin de produire une épinglette soulignant la présence de nos 100 derniers ponts couverts.

Cette épinglette constitue une excellente initiative des membres pour appuyer la campagne que mène la SQPC en vue de préserver de la démolition nos derniers ponts rouges.

Fini laiton antique, 2 couleurs. 4\$ (poste incluse).
Commandes et paiement:
Jean-Yves Paquin
31 rue André
Saint-Clet (Québec)
JOP ISO



1,5 x 2,5cm