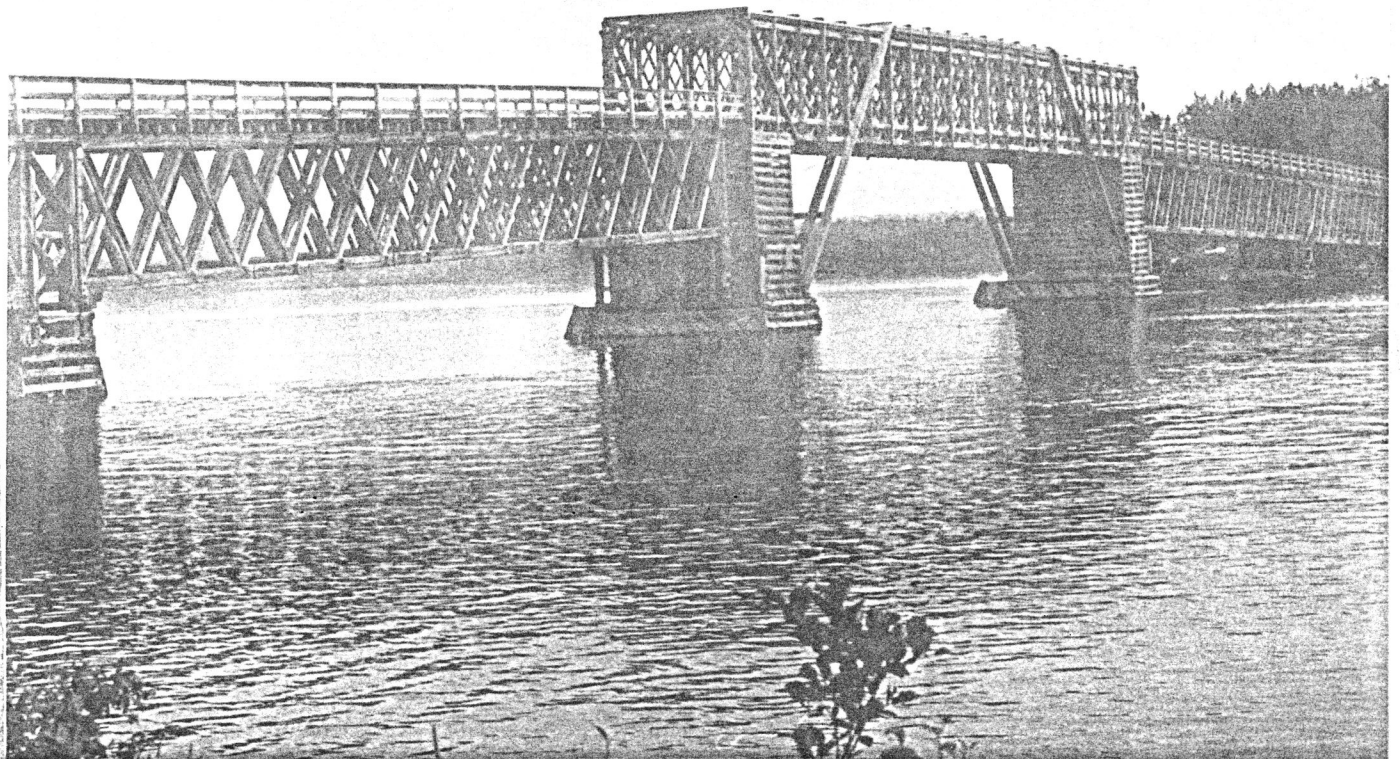
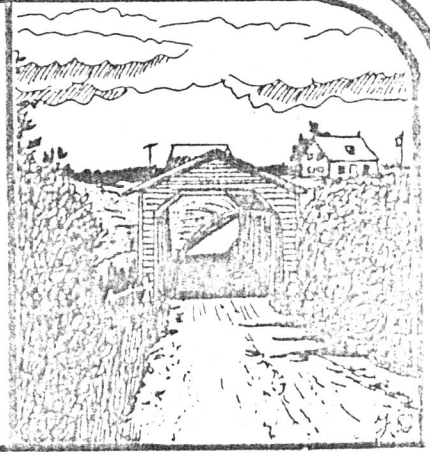


10

# LE PONT'ÂGE

Vol II, # 4.

Ete 1983.



PONT "GRASSY NARROWS", INCENDIE EN JUILLET. (61-70-12)

Seul pont de bois quebecois a etre classe monument historique, cette superbe structure fut construite en 1940. A cette epoque, la partie centrale etait couverte, mais il fallut enlever les lambris et le toit en 1954 a cause des vents lateraux sur la riviere des Outaouais. En 1978, il subit des reparations majeures qui le rendaient de nouveau propre a la circulation. La partie sud avait une longueur de 267 metres, et c'est elle qui a ete detruite, de la partie centrale jusqu'a l'ile. (photo P. Duff, aout 1979)

SOCIETE QUEBECOISE DES  
PONTS-COUVERTS INC

C.P. 102,  
St. Eustache,  
Quebec, J7R 4K5

Societe Quebecoise des Ponts Couverts,  
Inc. C. P. 102,  
Saint-Eustache, Quebec J7R 4K5

President : Gaetan Forest,  
Vice-President : Michel Allard,  
Secrtaire-Tresorier : Pierre Duff,  
Agent U.S. : Joseph Conwill,  
Directeur : Gerald Arbour,  
Directeur : Sylvain Forest.

Le "Pont'age" est publie par la  
S.Q.P.C. quatre fois par annee.

La cotisation annuelle est de  
\$10.00 pour les individus, \$12.00 pour  
les couples et de \$15.00 pour les  
societes. La cotisation inclut un  
abonnement au "Pont'age", et se termi-  
ne le 31 octobre de l'annee.

Depot legal: 3e trimestre 1983.

A cause d'un remaniement au sein  
de la direction, il m'a ete impossible  
de faire imprimer ce "Pont'age", tel  
que promis le printemps dernier. Ce  
n'est cependant que partie remise, car  
les prochains numeros seront edites  
par Gaetan Forest. Avec ses talents de  
graphiste, je suis sur que le  
"Pont'age" se classera tres bientot  
parmi les meilleures revues dediees  
aux ponts couverts. Pour ma part je  
serai plus libre pour remplir mes  
fonctions de secretaire-tresorier; je  
continuerai egalement d'ecrire cette  
chronique dans le "Pont'age".

Il y a eu beaucoup de chemin  
parcouru depuis le premier numero de  
septembre 1981, mais il en reste  
beaucoup a faire. La diffusion des  
informations va bon train, avec ce  
journal, ainsi qu'avec la publication  
des dépliants touristiques. Le  
recrutement fonctionne egalement bien  
avec pres de 100 membres en regle, sur  
les 160 necessaires. Cependant, du  
cote preservation de notre patrimoine,  
il y a de l'ouvrage a faire, comme en  
font foi les nouvelles qui suivent.

#### Incendie du pont Grassy Narrows

Nous avons appris, de la bouche  
de Henri-Paul Thibault, que le superbe  
pont "decouvert" de Grassy Narrows,  
sur le lac des Quinze (riviere  
Dutaouais) vient de passer au feu.  
L'incendie aurait ete causee par un  
jeune qui a mis le feu dans du papier  
journal, pour faire une farce. Une  
farce qui coute bien chere. Ce pont  
etait classe monument historique.

D'apres la source de  
renseignements de Henri-Paul, le pont  
serait une perte totale, car des gens  
qui etaient sur l'ile a ce moment ont  
du y demeurer trois jours avant

d'etre secourus. Rien n'a encore ete  
decide quand a sa reconstruction.

#### Deux pertes en Abitibi

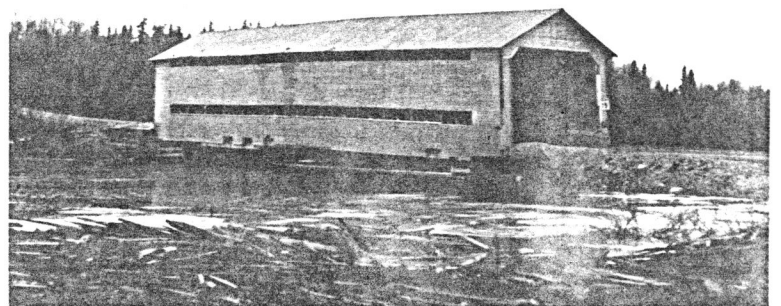
Joseph Conwill nous a rapporte  
deux mauvaises nouvelles lors de son  
voyage en Abitibi au mois de Juin.

Le pont Vautrin, a Preissac, a  
finalement ete demoli (61-01-08). On  
se rappelle qu'il avait ete vendu pour  
la stupide somme de 200 dollars au  
printemps dernier, soit la seule  
valeur du bois. C'est la fin d'une  
bien triste histoire, un exemple a ne  
PAS suivre.



61-01-08 - Pont Vautrin, Preissac,  
demoli. (Photo: Pierre Duff, 1976)

D'autre part, Joseph nous a  
egalement annonce l'incendie du pont  
de la riviere Lavisne, dans le canton  
de Hureault (61-01-31). L'incendie a  
probablement ete allumee par des  
chasseurs ou des pecheurs; ce ne  
serait pas le premier cas de  
vandalisme a se produire dans cette  
region. La region etant completement  
deserte, Joseph n'a pas pu savoir  
quand l'incendie s'est declaree. Si  
vous me dites, a l'adresse habituelle,  
quand vous avez vu ce pont pour la  
derniere fois, nous trouverons peut-  
etre une date approximative pour sa  
destruction.

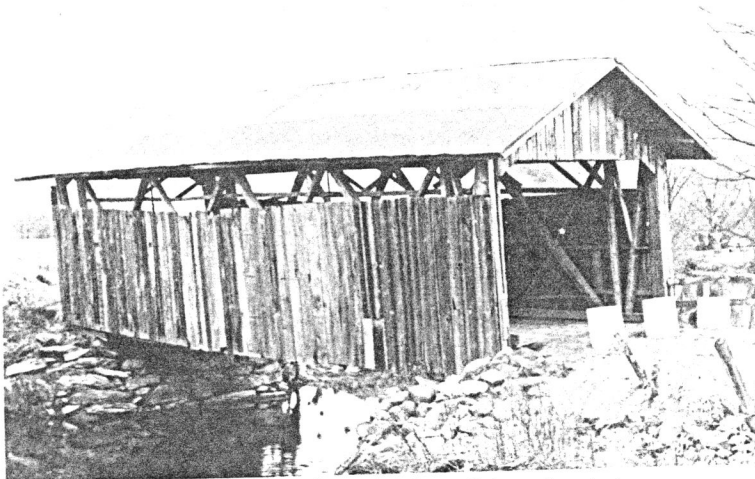


61-01-31 - Pont de la riviere Lavisne,  
incendie. (Photo: Pierre Duff, 1976)

Le pont Davitt (Monashan)

Les Gravel, de Montreal, m'ont écrit, a la fin du mois de mai pour me faire part de la disparition de ce petit pont du comte de Missisquoi. Ce pont, que tous les intervenants voulaient sauver, sans se mouiller les pieds, a en effet été démonté par les propriétaires du Village d'Antan de Drummondville. Il a déjà été transporté dans ce village reconstruite pour sa reconstruction au courant de l'été. Pour l'instant, il sera au-dessus d'un ravin ou coule un tout petit ruisseau, mais avec les années un barrage sera érigé tout près de la rivière Saint-François, et notre pont se trouvera à quatre pieds au-dessus d'un ruisseau profond de dix pieds à cet endroit. Il aurait été trop onéreux de transporter la pierre originale des piliers du pont, mais la pierre utilisée pour les nouveaux piliers provient également d'un ancien pont couvert détruit vers 1928.

Je tiens à remercier M. André Verrier, du Village d'Antan, qui m'a si gentiment donné toutes ces informations et m'a permis de visiter le site où le pont sera érigé. Il m'a également promis des photos de la reconstruction. Il est à noter que les constructeurs travailleront en costume d'époque. N'hésitez pas à visiter ce village dans les prochaines semaines, si vous voulez voir cette reconstruction.



61-45-05 - Pont Davitt, Stanbridge Est, avant son déménagement à Drummondville. (Photo: Pierre Duff, 1974)

Assemblée Générale

C'est le samedi 1er octobre prochain qu'aura lieu la prochaine assemblée générale annuelle de la société. Elle se tiendra à 14:00 heures, à l'édifice des Archives Nationales, Centre Régional d'Archives de l'Outaouais, 170 rue Hotel de Ville, à Hull, province de Québec. Cet édifice est situé entre les rues Laurier et Maisonneuve, dans le centre administratif de Hull. Des indications

pour trouver la salle seront affichées à l'entrée.

Lors de l'assemblée nous vous présenterons le bilan de la dernière année et il y aura élection aux postes de président, secrétaire-trésorier et directeur #5. Les mandats sont de 2 ans et tous peuvent se présenter. Vous pourrez également profiter de l'occasion pour nous faire vos suggestions ou tout simplement nous rencontrer.

Après l'assemblée, nous aurons la chance encore cette année de voir le remarquable montage audio-visuel de M. Richard Roy, président de la Connecticut River Valley Covered Bridge Society. Ce spectacle est de toute beauté et il vaut à lui seul le voyage à Hull. Venez en grand nombre.

Publications par nos membres

M. Earle Lockerby, de Nepean, Ontario, vient de publier un article dans le "Canadian Geographical Journal", édition de Juin-Juillet. L'article porte sur les ponts couverts canadiens et est illustré de remarquables photos en couleur. Il y est fait mention de la S.O.P.C. Un article que tout pontiste se doit de posséder...

Pour sa part, M. D.L. White, de Aylmer, comte de Gatineau, m'a envoyé un court article paru dans le "NEWS" de Chelsea, en février où il demande aux sens intéressés de lui fournir des photos des anciens ponts de ce comte pour lui permettre de continuer ses recherches.

In memoriam

Joseph Conwill nous a appris avec beaucoup de regrets le décès de M. Raymond Brainerd. M. Brainerd était un pionnier dans l'histoire des sociétés dédiées aux ponts couverts. Plusieurs de ses photos ont d'ailleurs été publiées dans ce journal. Il est décédé peu de temps après la visite de Joseph à son domicile pour l'interview de son épouse, Mme Barbara Brainerd. Cette interview se trouve à la page 5 du présent numéro.

Une société en difficultés

La Connecticut River Valley Covered Bridge Society est présentement en difficulté financière. Cette société américaine est des plus intéressantes pour nous car elle s'intéresse beaucoup aux ponts couverts québécois, comme en fait foi leur "Bulletin" qui contient toujours des photos de nos ponts. Pour en devenir membre, il suffit d'écrire à Mrs Pat Miller, P.O. Box 63, East Swanzey, N.H. 03446. Le coût de la cotisation annuelle est de \$7.00US. Les dons seront aussi appréciés.

## Concours

Gerald vous demande de lui faire parvenir les réponses au grand concours le plus tôt possible, pour pouvoir donner les résultats lors de l'assemblée générale du 1er octobre. Participez en grand nombre, les prix sont des plus intéressants. Pour plus de renseignements, référez-vous au dernier "Pont'ase".

## Renouvellement et "Operation 160"

Avec l'approche de l'automne, arrive le temps de renouveler votre adhésion à votre société. Vous trouverez tous les renseignements nécessaires sur le coupon de re-abonnement qui vous a été envoyé avec ce numéro. N'oubliez pas de retourner le coupon avec votre cotisation.

En même temps, vous pouvez participer à l'opération 160, en recrutant une personne de votre entourage. Il faut au moins 160 membres pour que nous puissions financièrement faire imprimer les

quatre prochains "Pont'ase". Il manque encore 65 membres pour atteindre ce nombre, en supposant que tous renouvellent.

## Pont de Boileau

Le cinquantenaire du pont de la rivière des Ha! Ha!, à Boileau (61-17-04) a été remis à l'année prochaine. Une erreur de date est la cause de ce changement. Le festival annuel aura cependant lieu quand même.

## Nouveau-Brunswick

M. Earle Lockerby m'a envoyé une copie de la lettre qu'il recevait l'année dernière de la base militaire de Gagetown faisant état de la perte d'un des deux ponts de cette base, soit celui de Wood Mills (55-09-11). Le pont Esquimaux existe cependant toujours. (Voir "Pont'ase" Vol I, #5)

La date de tombe pour le prochain numéro est le 30 septembre.

Pierre Duff

\*\*\*\*\*

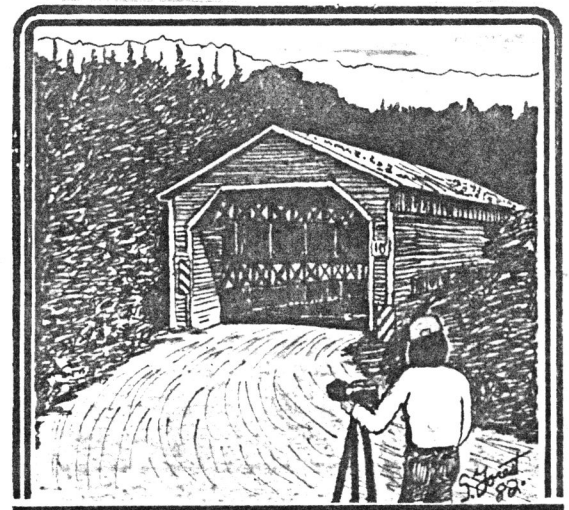
## Le Pont de la Rivière Palmer

par Sylvain Forest

Si par hasard vous passez dans la région de Sainte-Asathe, dans le canton de Nelson, n'oubliez surtout pas d'aller visiter, comme tout pontiste averti, le pont couvert de ce coin de pays!

Situé à 7 milles au Nord-Est de Inverness, le pont couvert de Sainte-Asathe se trouve dans un décor très enchanteur. Sa structure de type town élaborée de 129 pieds évolue sur la rivière Palmer, un des affluents de la rivière Becancour. Quand on regarde bien en vue le pont, on constate qu'une partie repose sur un pilier naturel, un rocher qui fait partie de la gorge. Il est bien rare, sinon unique que l'on voit ce type de pilier au Québec. Sous le pont, la rivière s'engouffre dans une cascade assourdissante qui descend d'environ 50 pieds. Des sentiers de chaque côté nous donnent accès à ces chutes et nous permettent des photographies intéressantes, particulièrement en hiver, où des châteaux de glace s'empilent les uns sur les autres, sous le pont. Quel asencement magnifique.

Au Québec, il reste encore des ponts couverts où l'environnement est intact. Que de déceptions nous attendent lorsqu'on voit un pont couvert à côté d'un dépôt de ferrailles ou de tout ce que vous voudrez, les photos en sont moins pittoresques. On a qu'à espérer que



61-44-01 - Sainte-Asathe (Mé-  
santic), par Sylvain Forest.

les gens des environs se décident à bouser.

Quand on doit quitter ce superbe pont et la région, c'est bien à regret, mais on se jure qu'on y reviendra bien. Ce coin est inoubliable.

## Rapport de l'agent de liaison aux Etats-Unis

## INTERVIEW DE MADAME BARBARA BRAINERD

Les Brainerd, Raymond et Barbara, furent parmi les premiers américains à s'intéresser aux ponts couverts du Québec. Le "Pont'age" a interviewé Mme Barbara Brainerd chez elle, à Sudbury, Vermont, le 4 juin 1983.

SQPC: Quand avez-vous commencé à vous intéresser aux ponts couverts?

Mme. Brainerd: Ce fut en 1933, à cause d'un article dans l'ancien New York Herald Tribune. Il y avait une belle photo d'un pont sur un ruisseau, avec des arbres. J'avais alors dit à Raymond: J'aimerais avoir une photo de chaque pont couvert du Vermont. C'est ce qui est effectivement arrivé, nous avons pris une photo de chaque pont couvert du Vermont!. Nous avons commencé par le pont Hoosic dans l'état de New York.

SQPC: Quel fut le premier pont couvert que vous avez vu au Québec?

Mme. Brainerd: Eh bien, quelle question! Ce devait être près de la frontière. Voyons ma liste... C'était presque sur la frontière, près de l'endroit où on passe la douane, à Rock Island, lors de notre premier voyage en Gaspésie. Cela évoque beaucoup d'images, de souvenir... le 23 juillet 1938. En passant par Lennoxville, nous nous sommes rendus à Saint-Edouard de Mechins.

SQPC: Plusieurs des ponts de la Gaspésie étaient nouveaux à cette époque?

Mme. Brainerd: Il était difficile à cette époque de trouver la date de construction des ponts. Je ne savais pas où chercher.

SQPC: Semblaient-ils neufs?

Mme. Brainerd: Oui, ils étaient en bonnes conditions et semblaient neufs.

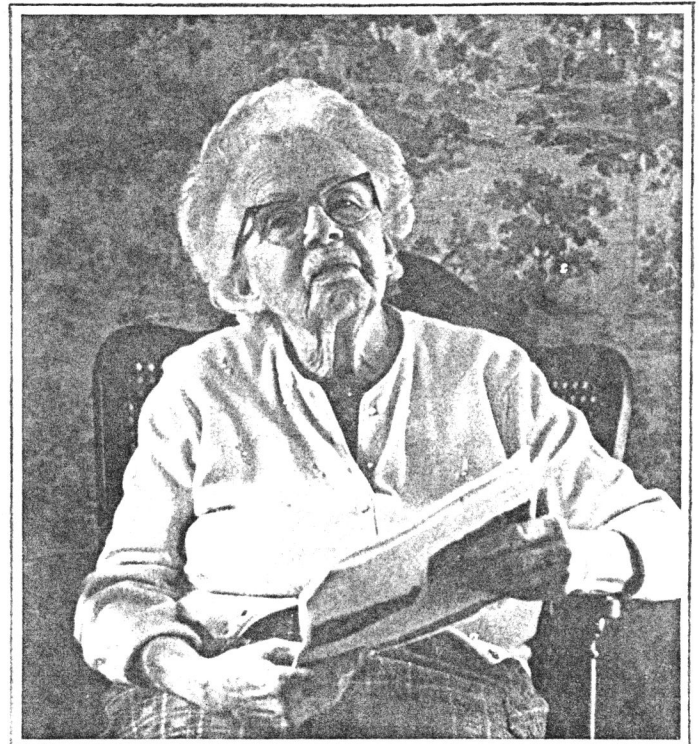
SQPC: De quelle couleur étaient-ils peints?

Mme. Brainerd: Quelques-uns étaient rouge, la plupart je crois -- rouge decoupe de blanc. Très peu n'étaient pas peints.

SQPC: Quand avez-vous vu pour la première fois des ponts gris decoupe en vert?

Mme. Brainerd: Je ne suis pas sûre. Je crois que ces couleurs vinrent plus tard.

SQPC: Avez-vous fait la connaissance de Québécois qui s'intéressaient aux ponts couverts?



Madame Barbara Brainerd, le 4 juin 1983. Photo par Joseph Conwill.

Mme. Brainerd: Non, pas lors de ce voyage. Il y en avait tant [de ponts couverts] que les gens n'y portaient pas attention. Cependant, en 1948, nous avons rencontré Rena McRae, de Hometown, décédée il y a un peu plus d'un an. Elle s'y est intéressée à cause de nous et elle nous renseignait quand ils étaient démolis.

SQPC: Avez-vous vu des ponts en construction?

Mme. Brainerd: Non, mais c'étaient tous de bons vieux ponts authentiques. Je n'aime pas les répliques [ponts de fantaisie].

SQPC: Les gens de la place trouvaient-ils inhabituel que vous vous intéressiez à leurs ponts?

Mme. Brainerd: Oui, je pense que oui lors de notre premier voyage. Ils y étaient si accoutumés.

SQPC: Quand la grande route de la Gaspésie fut-elle ouverte à la circulation?

Mme. Brainerd: Je crois que ce fut vers 1927.

SQPC: Avez-vous échangé des renseignements avec Leo Litwin?

Mme. Brainerd: Oui, il a publié dans le "Topics" tous ce que je lui ai envoyé. Il en était l'éditeur à cette époque [de 1952 à 1971]. Nous avons échangé beaucoup de correspondance. Je l'ai rencontré une fois, à un pique-nique à Charlemont, au Massachusetts.

SQPC: Qui d'autre s'intéressait aux ponts couverts du Québec? Vous, Leo Litwin...

Mme. Brainerd: Il y avait Arthur Griffin de Winchendon, au Massachusetts. Je ne sais pas qui d'autre. C'était tout un voyage à cette époque!

SQPC: Comment les ponts du Québec se comparaient-ils aux ponts du Vermont?

Mme. Brainerd: Ils étaient plus uniformes. Ils semblaient en bonne condition et étaient faciles à photographier, de plusieurs angles différents.

SQPC: Quel était votre pont couvert préféré au Québec?

Mme. Brainerd: Il y a tant de pont que j'ai aimé. Je suis si nostalgique maintenant, en regardant les photos. Laissez moi jeter un coup d'oeil sur ma liste... J'ai bien aimé Grande-Vallee pour sa situation, étant le pont le plus au nord que nous avons vu. Mais pour le pont lui-même, ce serait à cause d'une association. A Cloridorme, nous avons acheté du pain de ménage, cuit dans un four extérieur... Nous avons demandé du beurre et une jeune fille, membre de la famille courru en montant vers la maison. Je me souviens, elle courru en montant la colline et revint avec un plateau de pain beurre... Pour son environnement, nous avons bien aimé Saint-Majorique. Il y a des raisons bien différentes pour nos favoris.

SQPC: Est-ce que Raymond prenait les photos?

Mme. Brainerd: Oui et je les classais à notre retour.

SQPC: Comment trouviez-vous le site des ponts?

Mme. Brainerd: Nous savions où nous allions lors de notre premier voyage. Raymond planifiait toujours très bien nos voyages. Nous ne sommes allés dans les Cantons de l'Est que bien plus tard. Nous avons fait la Gaspésie en 1938, 1939, 1948, 1965, 1969, 1970, 1971, 1973 et 1974.

SQPC: En 1948, dans quel état étaient les ponts couverts?

Mme. Brainerd: Ils étaient encore dans un très bon état, mais en 1965 la plupart avaient été enlevés. La route avait changé. Nous avions nos photos et recherchions des repères.

SQPC: Dans les voyages subséquents, les gens de la Place s'intéressaient-ils à leurs ponts?

Mme. Brainerd: Quelques personnes semblaient intéressées et heureuses de nous donner des renseignements. Mais les Québécois ne faisaient pas comme nous [du "pontisme"].

SQPC: Je vous remercie beaucoup. Les gens de la société québécoise des ponts couverts apprécient beaucoup l'aide que vous leur apportez.

\*\*\*\*\*

La liste des publications sur les ponts couverts continuera dans le prochain numéro. Pour l'hiver, j'espère avoir l'interview d'une autorité sur les ponts couverts, un écrivain bien connu: Richard Sanders Allen.

Joseph Conwill

\*\*\*\*\*

Liste des nouveaux membres de la S.Q.P.C.

3- 99 Leonidas Belanger	C.P. 64	Chicoutimi	QC	G7H	5B5
3-100 Gilles Thibault	335 Ch. Cyrille Beaud	Saint-Paul-de-Joliet	QC	J0K	3E0
3-101 Denis Gousson	67, rue Hébert	Gatineau	QC	J8P	6B6
3-102 Alice R. Mercier	2569, 1ere Concession	Athelstan	QC	J0S	1A0
3-103 Yvon Brassard	6031 Durocher	Outremont	QC	H2V	3Y7
3-104 Maurice Belanger	C.P. 82	Chelsea	QC	J0X	1N0
3-105 Gilles Racette	-	Trottier Mills	QC	G0P	1H0
3-106 Beatrice Michaud	7260 Durocher #12	Montreal	QC	H3N	1Z9
3-107 Carl Johnson	41 Chemin d'Auteuil	Quebec	QC	G1R	4C1
3-108 Mary A. Rosselli	21 Grissom Drive	Clifton Park	NY	12065	
3-109 Guy Verville	150 Bellevue	Cap-de-la-Madeleine	QC	G8T	8Z2
3-110 Helene Beaupre-Besin	13 Chenier	Blainville	QC	J7C	2P8
3-111 Henry Labrecque	376 Kings West	North Bay	Ont	P1B	6A1

Cartierville / L'Abord-a-Plouffe

par Gerald Arbour

Au milieu du 19e siècle, Montreal assume de plus en plus son rôle de métropole. A ce titre, elle se doit de rayonner et les voies de communications jouent un rôle primordial pour la conservation de ce privilège.

La partie nord de la ville se développe sans cesse et l'établissement de plusieurs paroisses sur l'île Jésus nécessite maintenant des infrastructures permanentes. Quelques notables du lieu complotèrent cela et comme le "progrès" était presque exclusivement l'affaire de particuliers, ils fondèrent la Compagnie des Ponts de la Rivière des Prairies.

Louis Lahaise, prêtre et supérieur du séminaire de Québec, Pierre Viau, cultivateur de Saint-Vincent, Joseph Brien et le cure Vinet du Sault-au-Recollet, avaient souscrit le capital action nécessaire aux activités de la société. En 1848, ayant complété la construction du pont Viau, la compagnie donne un nouveau mandat à Pascal Persillier Lachapelle pour l'érection d'un pont de bois couvert qui reliera Cartierville à l'Abord-a-Plouffe. De type arche et de conception inhabituelle pour un pont couvert, cette structure mesurait 730 pieds et avait un minimum de 5 travées. A l'entrée du pont une guérite fut construite afin de percevoir le droit de passage qui rentabilisait de telles entreprises. A ce moment, le tarif était de 6 sous pour un piéton et de 25 sous pour une voiture et ses quatre occupants. En 1860, cette entreprise semble assez rentable pour amener le cure Vinet à se porter acquéreur de toutes les actions de la compagnie et devenir ainsi l'unique propriétaire du pont Lachapelle. Quelques années avant que ne se finalise cette vente, le supérieur s'était déjà départi de ses parts au profit de ses associés. Cependant, une clause du contrat exemptant du droit de péage le supérieur et ses employés avait soulevé l'ire du cure Vinet. De nombreuses lettres furent alors échangées afin de satisfaire les deux parties.

Le pont de Cartierville exigeait de fréquentes réparations et était constamment la cible de critiques de la part des usagers. En hiver les cantonniers introduisaient de la neige

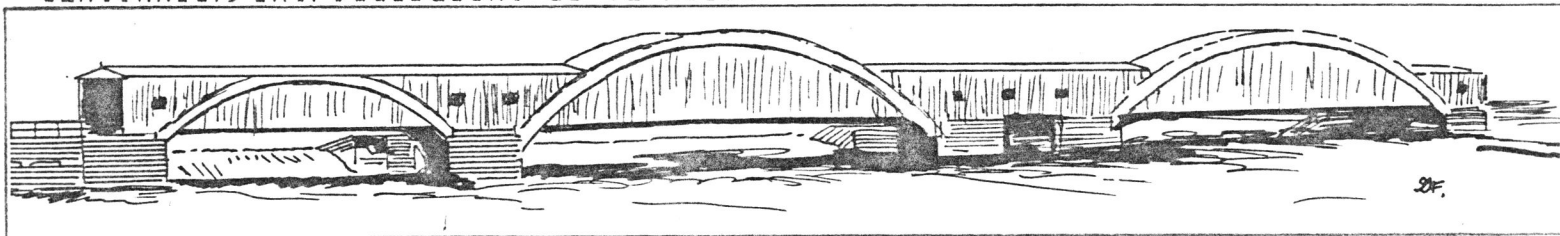
dans le pont pour faciliter le passage des traîneaux mais les sens préféraient traverser la rivière selee ce qui amenait une baisse substantielle de revenus.

Exploitant l'insatisfaction des citoyens, les politiciens firent de ce pont le sujet principal de plusieurs campagnes électorales. Lors de l'élection de 1908, J.W. Levesque l'emporta sur Sir Pierre-Evariste Leblanc. Une fois n'étant pas coutume, lors de son mandat M. Levesque réalisa plusieurs des promesses qu'il fit lors de la campagne électorale. Le droit de péage fut aboli et le pont devint la responsabilité des municipalités riveraines. Il semble cependant qu'à cette date le pont de bois avait fait place à une structure de fer. En 1912, le pont Lachapelle est vendu conjointement à la ville de Montreal et au gouvernement provincial, pour la somme de \$140,000.

Nous sommes bien loin maintenant de l'époque où la rivière des Prairies était parsemée d'îles. Cela remonte en fait à 1928, année où la Montreal Island and Power construisit un barrage qui inonda l'archipel de la Visitation. A cette occasion le pont Lachapelle fut renouvelé et lors d'une séance mémorable du conseil municipal, l'on tenta de le rebaptiser du nom de Lesault, en l'honneur de l'échevin du quartier. Le conseil dut retirer cette proposition quelques temps après et le nom de "pont de Cartierville" fut adopté. Malgré cette appellation officielle, pour les anciens il s'agit toujours du pont Lachapelle, perpétuant ainsi le souvenir d'un constructeur très actif dans ce secteur à la belle époque des ponts de bois.

Notes: Pascal Persillier Lachapelle construisit au moins quatre ponts de bois sur la rivière des Prairies. La Compagnie des Ponts de la Rivière des Prairies était également propriétaire du pont Viau. Quand au cure Vinet, il possédait des intérêts dans un troisième pont.

Sources: "Aperçus Historiques sur l'île Jésus", J. Urgel Demers, l'Atelier, 1957. "île Jésus, Etude sur l'Histoire et le Développement", Vol I, Pluram Inc., décembre 1981.



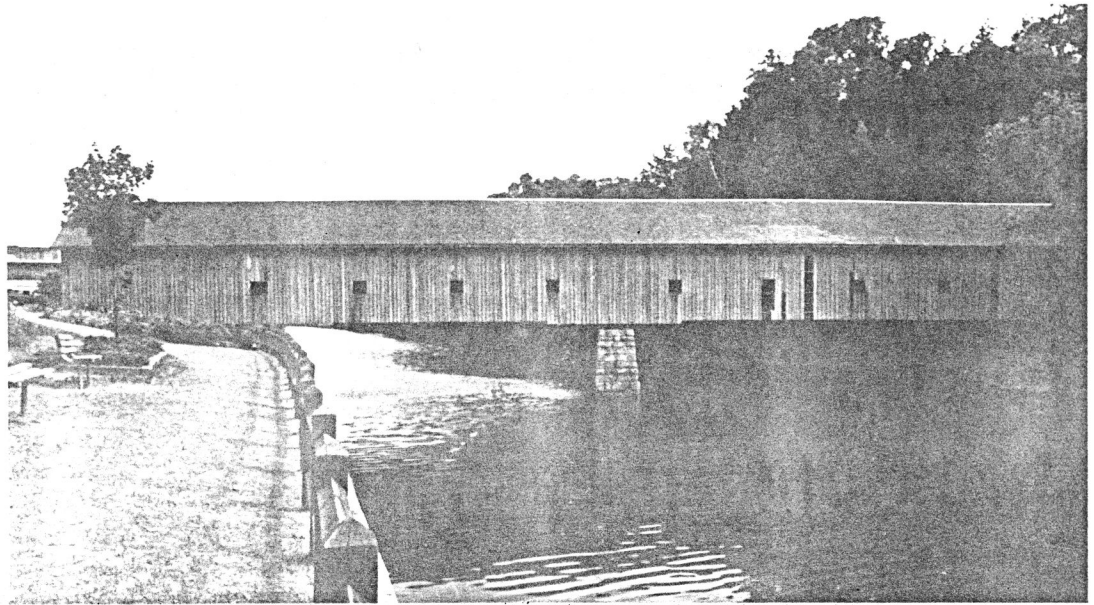
"Le pont Lachapelle" croquis de Gaetan Forest, inspiré par une photographie de Alex Henderson, 1870, conservée aux Archives Notman du Musée McCord de Montreal

## Des pertes hors-Quebec

19-10-01 - Pont Morse.

Construit en 1884, pres de Bangor, dans l'état du Maine, ce superbe pont avait été demenagé dans un parc en plein centre de la ville, en 1965. Repare à grand frais frais récemment, cette structure de type Howe, d'une longueur totale de 236' a été incendiée le 26 mars 1983. Il s'agit, comme d'habitude d'un incendie criminel. Il traversait la rivière Kenduskeas.

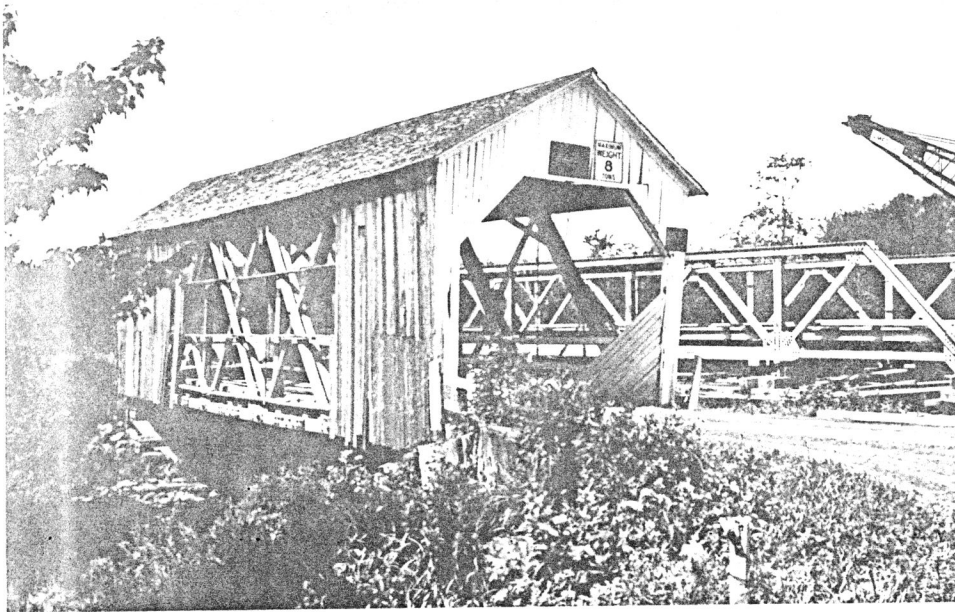
Photo: G. Forest,  
Juillet 1982.



55-02-03 - Pont Dewitt

Construit en 1954, sur la rivière Meduxnekeas, dans le comté de Carleton au Nouveau-Brunswick, ce petit pont couvert de 60', de type Howe, avait été remplacé par un pont de béton en 1981. A ce moment, le pont avait été conservé. Joseph Conwill nous a rapporté sa disparition lorsqu'il a tenté de le visiter en mai 1983. La date de démolition ou de destruction est donc inconnu.

Photo : G. Forest,  
Juillet 1981.



A VENDRE - A VENDRE - A VENDRE - A VENDRE - A VENDRE - A VENDRE - A VENDRE -

Liste informatisée de tous les ponts couverts recensés au Québec.  
Contient 541 ponts, existants ou disparus.  
Cout : \$3.00

Guide mondial des ponts couverts édité par la NSPCB, des USA.  
Contient TOUS les ponts encore existants dans le monde entier.  
Couvre les Etats-Unis, le Canada, l'Europe, l'Asie...  
Essentiel pour vos voyages  
Ecrit en anglais, mais très facile d'utilisation avec son format tableau.  
Cout : \$7.00 canadiens

Cartes pour correspondance  
Format 4" x 5", une photo sur le dessus, trois pages blanches pour votre correspondance.  
Trois photos différentes de ponts québécois par paquet.  
Cout : \$3.00 pour 6 ou 5.00 pour 12.

Tous ces items sont disponibles au secrétariat de la S.Q.P.C.,  
Casier postal # 102,  
Saint-Eustache, Québec, J7R 4K5

Tous les profits générés par ces ventes restent à la société et aide ainsi la cause de nos ponts couverts.