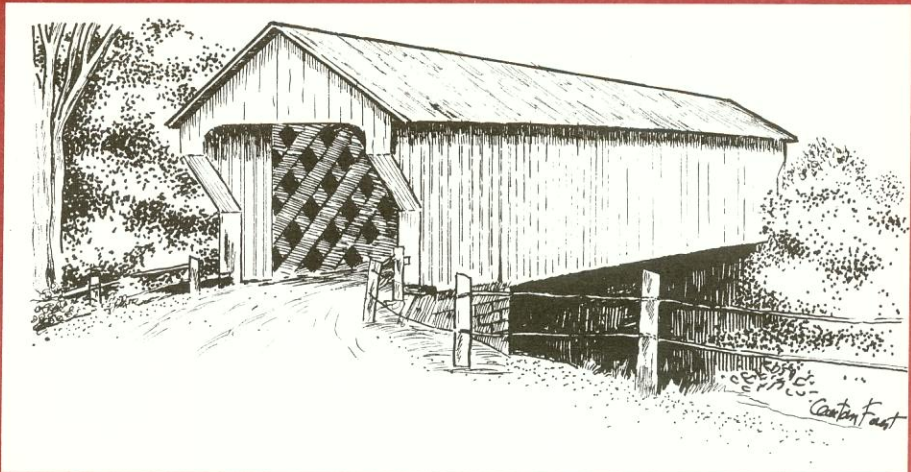


Le Pont'âge



VOLUME XVII

NUMÉRO 2

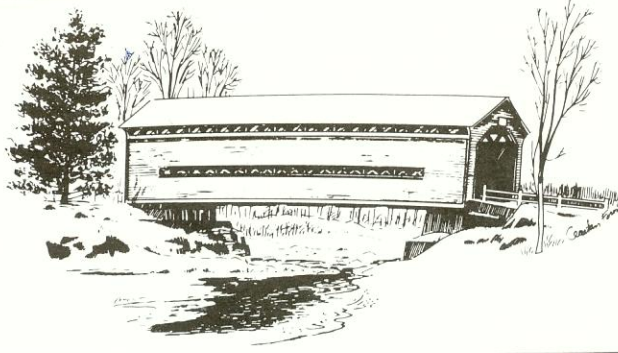
HIVER 1998



Pont Drouin (61-18-01). Ce pont devrait être démolé en 1998.
Expédiez votre carte postale au ministre de la Culture et des Communications du Québec
et au maire pour les faire changer d'idée.

Collection Gérald Arbour

JE ME SOUVIENS ET JE PRENDS GARDE



Société québécoise des ponts couverts inc. (SQPC)
C.P. 83, succ. Anjou, Anjou, Qc., Canada H1K 4G5

La Société oeuvre pour le maintien des ponts de bois couverts historiques sur son territoire.

Président:	Jean-Yves Paquin	(514) 451-4622
Vice-président:	Jean-Marie Beaujean	(514) 270-5092
Trésorier:	Pierre Duff	(514) 657-1494
Secrétaire:	Léo Bonin	(514) 582-3905
Directeur:	André Cloutier	(514) 473-0943
Directeur:	Daniel Bérubé	(514) 929-1129

Traducteur:	Matthew Farfan	(819) 876-7042
Éditeur:	Jean-Marie Beaujean	(514) 270-5092
Agent U.S. :	Joseph D. Conwill	(207) 864-2287

La cotisation annuelle est de 10\$ pour les individus, plus 2\$ pour chaque membre-associé demeurant à la même adresse et de 15\$ pour les sociétés.

La cotisation inclut un abonnement au Pont'âge, et se termine le 31 octobre de chaque année.

Le Pont'âge est publié par la SQPC quatre fois par année.

Le tirage est de 250 copies par publication.

Le coût de la publicité dans le Pont'âge est de 5\$ par pouce, par colonne.

La SQPC est membre de la Fédération des sociétés d'histoire du Québec.

L'assemblée générale a lieu le dernier samedi du mois d'août, au Village québécois d'antan de Drummondville.

Dépôt légal: 1er trimestre 1996
Bibliothèque nationale du Québec
Bibliothèque nationale du Canada
ISSN 0832-7572

Reproduction des textes autorisée, sur avis, avec mention de la source.



Imprimé sur les presses de la Maison Primevère
207 boul. L'Heureux, McMasterville. Qc. J3G 5G2

	92	
MENACÉ		Drouin
DÉLABRÉ		du Panache
SURSIS		Beauséjour

D'UN PONT À L'AUTRE

Veillez prendre note du changement d'adresse de la Société.

Le pont Bordeleau (61-13-03) se refait une beauté, le tablier a été refait, les portiques réparés et il devrait être peinturé l'été prochain. Malheureusement, le pont de Saint-Mathieu (61-65-01) ne connaît pas le même sort. Ce pont, récemment rénové, a été vandalisé. Quelques plaisantins arrachent des planches du lambris.

Les travaux aux ponts d'Eustis (61-18-02) et Freeport (61-45-02) sont complétés. Le pont d'Eustis a une toute nouvelle allure. Malgré la fin des travaux, ce pont ne sera ouvert à la circulation qu'au printemps prochain.

Un autre chantier majeur a débuté au pont Louis-Gravel (61-62-01). La culée de la rive gauche a été refaite. Ce chantier a été fermé jusqu'à la mi-janvier pour laisser prendre les glaces sur la rivière. Lorsque les glaces seront assez solides, le constructeur effectuera des travaux de réparation sur les cordes, le lambris et la toiture. Avis aux intéressés des photos intéressantes pourraient être prises lors de ces travaux.

Les travaux au pont Marchand (61-53-01) (Mansfield et Pontefract de Fort-Coulonge) ont débuté. Deux des piliers ont été réparés, les deux autres le seront sous peu. Dans le cadre du centième anniversaire de la municipalité, le pont sera peinturé l'été prochain. Ces travaux de peinture se feront aux frais de la municipalité.

Le dossier du pont Jean-Chassé de Saint-René-de-Matane (61-42-01) semble réglé. Des poutres d'acier seront installées sous le pont afin de permettre aux véhicules lourds de franchir le pont.

Les ponts Desrivières (61-45-03) et Decelles (61-11-02) seront réparés et peinturés l'été prochain. Des réparations seront apportées au plancher du pont du Sault (61-39-01). Pour l'instant, c'est le statu quo au pont Grandchamp (61-09-02).

Malheureusement il y a aussi une mauvaise nouvelle. Il semblerait que le pont Drouin (61-18-01) sera démolit cet hiver. La municipalité le trouve trop dangereux et s'apprête à adopter une résolution pour le démolir. C'est votre dernière chance de visiter ce pont. Il est un des trois seuls ponts ayant une ferme à poinçons multiples au Québec. (voir page 7).

Le Pont'âge de l'automne 1987, Vol. 7 n° 1 nous présentait une photo d'un pont inconnu à la page 10. Un de nos directeur, Léo Bonin, a finalement identifié ce pont. Il s'agit du pont Beaulieu (61-31-09) du Vieux Barrage du Lac Noir (voir l'article page 3).

Un de nos membres, Monsieur René Coulombe, a donné une conférence sur les ponts couverts le 29 novembre 1997 à la Société d'histoire du Cap-de-la-Madeleine.

Nous demandons aux membres qui écrivent au secrétariat de mettre leur numéro de membre sur leur

correspondance, cela facilite le travail du secrétaire. Nous vous remercions à l'avance.

En novembre et décembre derniers, le climat à la Société canadienne des postes était incertain, la SQPC a décidé d'attendre la fin du conflit avant de répondre aux membres qui nous ont fait parvenir du courrier. Ceci, afin que notre courrier ne soit pas perdu ou endommagé durant les moyens de pression. Veuillez nous excuser des désagréments que cela aurait pu causer.

Un concours de photographie est organisé par la SQPC. Le gagnant aura la chance de voir sa photo publiée sur une carte postale (voir article page 7).



PONT INCONNU

par Léo Bonin



Le pont Beaulieu, (61-31-09)
Photo: Luc Daigneault et Colette St-Georges. ©

Le pont inconnu: voir Pont'âge vol. 7 no. 1 automne 1987. Il s'agit du pont Beaulieu, (61-31-09), sur la rivière Blanche, rang Feuille d'Érable, à Saint-Jean-de-Matha. Je suis allé vérifier moi-même l'endroit exact de ce pont où des vestiges sont encore visibles; les petits rapides, l'emplacement du pont et une partie du Moulin Beaulieu. Le pont Beaulieu aujourd'hui remplacé par un pont en ciment.

Notre pont inconnu a été localisé grâce à la participation de Luc Daigneault et une personne figurant à droite sur la présente photo, il s'agit de madame Colette Saint-Georges, laquelle demeurait à proximité dans sa jeunesse. La photo date des années 1940.



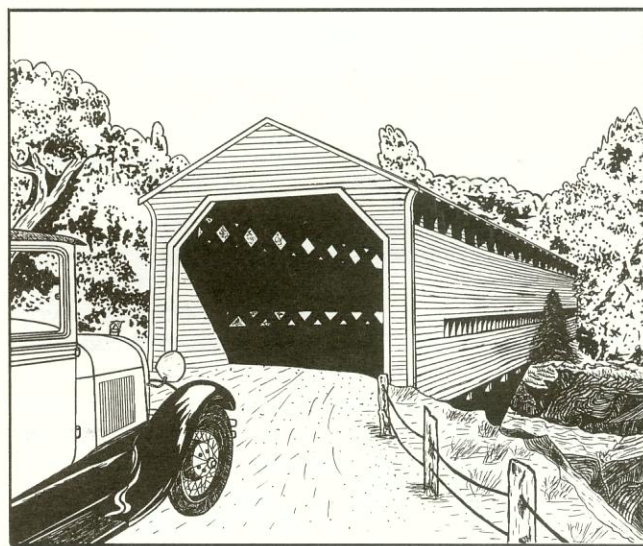
CHANGEMENT D'ADRESSE DE LA SQPC

C.P. 83, succ. Anjou, Anjou, Qc, Canada

H1K 4G5



Gisèle Geoffroy, Cécile Gravel,
Doris Rondeau, Colette Saint-Georges
Photo: Luc Daigneault et Colette Saint-Georges. ©



En route pour le pique-nique à la chute (61-44-01)
Dessin: Guy Thibault ©

LA CARTE POSTE

Le pont Line
Par Matthew F. Farfan

Le pont Line de Rock Island (61-69-17) est situé dans l'Estrie. Plusieurs photographies existent de ce pont, même si sa disparition date de 1913. La raison en est bien simple, le photographe J. J. Parker, du Derby Line Studio, vivait à quelques mètres au sud de ce pont. La construction complétée en octobre 1847, le pont Line remplaçait une structure ouverte au-dessus de la rivière Tomifobia. Il faisait le lien stratégique entre Rock Island au Canada et Derby Line au Vermont.

En 1847, Rock Island était un important centre de manufacturiers et de services, ainsi qu'un endroit stratégique pour les arrêts des voyages Montréal-Boston. De plus, cette ville était considérée comme le port d'entrée des Cantons de l'Est. Plusieurs moulins étaient alimentés par les eaux tumultueuses de la Tomifobia. Si l'on fait exception de la frontière, les deux villages ne faisaient qu'un. Les échanges commerciaux et la circulation entre les deux villages étaient constants. Pas besoin de dire que le nouveau pont couvert serait largement utilisé.



Cette photographie a été prise du côté américain en 1910 par J. J. Parker. On y voit les cadets du collège de Stanstead arrêtés à la frontière. Le poteau qui nous montre la frontière est caché par l'homme à droite. Le magasin est situé directement sur la frontière entre les deux pays.

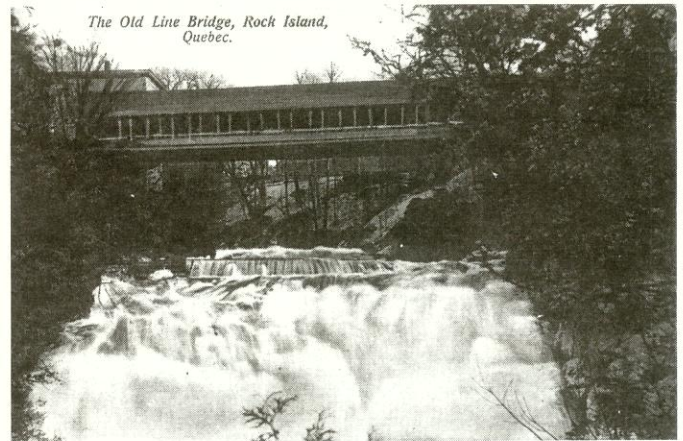
(Collection Stanstead Historical Society)

La fin des travaux du pont Line a été médiatisée avec beaucoup d'enthousiasme dans le *Standstead Journal*.

« Le nouveau pont qui enjambe la rivière . . . sous la supervision de M. Paddleford, est maintenant complété, à l'exception des approches. Il est sans doute le plus bel exemple d'architecture de type «king» de notre région. Il combine la force de la structure à une apparence très élégante. Le crédit en revient au constructeur et au comité d'étude qui ont choisi ce modèle de pont couvert.»¹

Le pont Line n'était pas un pont international, comme

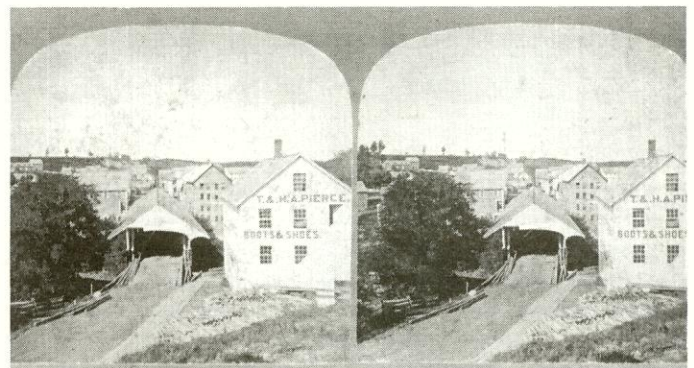
plusieurs peuvent penser. La frontière entre le Canada et les États-Unis ne suit pas exactement la rivière Tomifobia, et plusieurs constructions, du côté américain de la rivière, font actuellement partiellement ou entièrement partie du Canada. Le pont est construit du côté canadien seulement.



La rivière Tomifobia a un impressionnant débit d'eau. Un homme est mort dans une descente des chutes en baril.
(Collection Matthew F. Farfan)

Peter Paddleford, le constructeur du pont Line, n'a pas utilisé la structure Paddleford qu'il développait à l'époque. Il a plutôt opté pour une structure Pratt, composée de poutres verticales en bois et de tiges diagonales en fer, ainsi que deux arches en bois ancrées à la corde inférieure par des tiges verticales en fer. À cause de son achalandage, ce choix fut judicieux. Les portiques étaient similaires à ceux de nombreux ponts de l'est du Vermont et de l'ouest du New Hampshire, régions où travaillait Peter Paddleford.

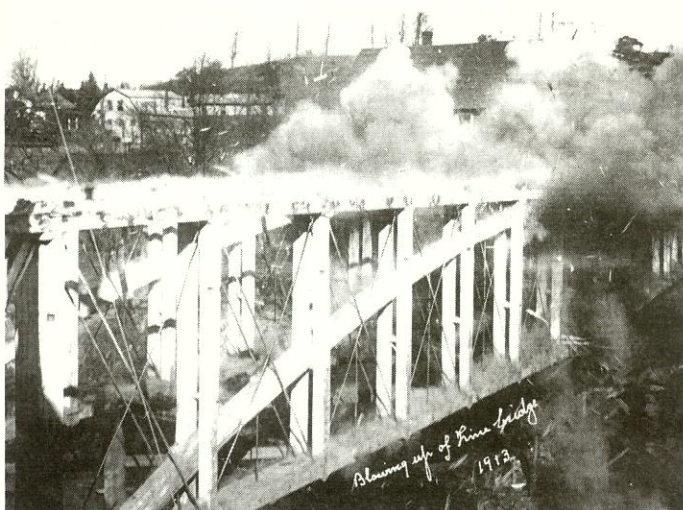
En apparence, le pont Line ressemblait au pont de Stark Village, N. H. (29-04-05) qui a été construit six ans plus tard, avec une façade presque identique (incluant les deux trottoirs et les portiques). Par contre sa structure était de type Long.



Cette carte stéréoscopique date autour des années 1866. Le portique, du côté du Vermont, est très endommagé. L'affiche « Trotter ou payer 3 dollars » est décrochée d'un côté. Il y a du bois d'œuvre sur le bord de la route. Notez que la rampe d'accès est un madrier et que les trottoirs ne sont pas encore construits.

(Collection Matthew F. Farfan)

Le pont Line a subi bien des changements d'année en année. Le plus important est l'addition de trottoirs en 1901, afin de rendre sécuritaire la traversée des piétons, qui étaient de plus en plus nombreux.² Le pont a servi la population jusqu'en 1913, c'est à cette époque qu'au nom du progrès le pont fut détruit³. La méthode utilisée pour la démolition était d'enlever tout le recouvrement jusqu'aux madriers et de dynamiter le reste.



Photographie de l'explosion du pont Line par J. J. Parker en 1913.

(Collection Stanstead Historical Society)

Jusqu'à la fin, le pont Line n'aura pas été inutile. À cause de la restriction de la hauteur des portiques et l'augmentation de l'achalandage sa démolition a été justifiée à l'époque. Ironiquement, le pont de métal qui le remplaça, le pont Bissonnette, n'a pas vécu plus longtemps, il s'est effondré sans avertissement une nuit en 1970 après 57 ans de service.

1- *Stanstead Journal*, 21 octobre 1847 (traduction libre).

2- *Sherbrooke Daily Record Supplement*, 17 décembre 1901 (traduction libre).

3- Le même sort attendait les deux autres ponts couverts de Rock Island. Le pont «Center Street» (61-69-27) et le pont «Wymam Street» (61-69-09) tous les deux situés en amont du pont Ligne. Un quatrième pont, situé un demi kilomètre plus bas, donnait accès à la manufacture Butterfield. Ce pont était entièrement aux États-Unis. Un cinquième pont couvert (61-69-19) encore un peu plus bas sur la rivière, sur la route de Beebe, fut détruit par une inondation en 1927.



CHANGEMENT D'ADRESSE DE LA SQPC

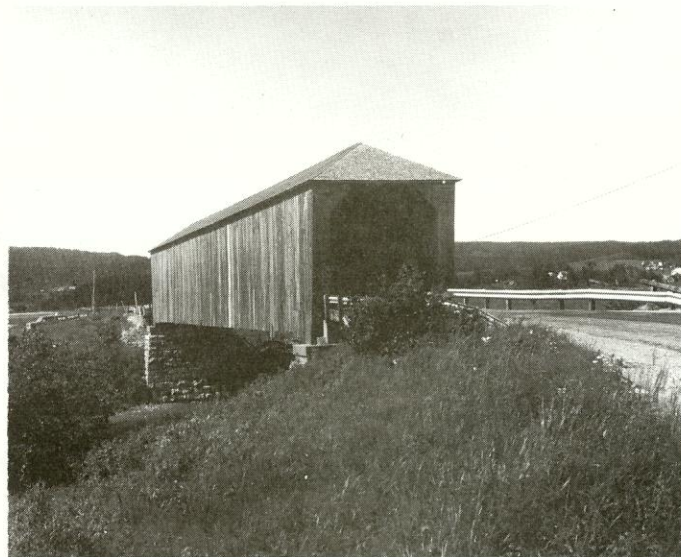
C.P. 83, succ. Anjou, Anjou, Qc, Canada

H1K 4G5

SOUVENIRS DU NOUVEAU-BRUNSWICK

par Joseph D. Conwill

C'est en visitant les ponts couverts du comté Carleton, en 1973, que j'ai voyagé pour la première fois au Nouveau-Brunswick. Et en 1976, j'avais visité tous les ponts de cette province. J'ai cependant manqué certains ponts qui avaient été démolis peu de temps avant ma visite. Mais d'un autre côté, j'ai réussi à voir plusieurs ponts qui depuis ce temps ont disparus. Je vais vous en décrire quatre en particulier.



Le pont Shepody River Mouth (55-01-21)
Photo: Joseph D. Conwill ©

Le pont Shepody River Mouth à Riverside-Albert, comté Albert. Ce village a débuté comme deux villages séparés, et ces communautés avaient des ponts couverts jumelés, très connus. Le pont Crooked Creek No1 desservait la route 114 (la grande route) avec vue directe sur le pont Shepody River Mouth, sur la route 915 au milieu du marais. J'ai raté ces jumeaux, quelle tristesse! Car le pont Crooked Creek fut démoli avant ma visite de 1976. Mais le pont Shepody River était encore là, très propre, avec ses fermes Howe sur des culées de pierre équerre datant de 1903. (Je croie que ces deux ponts se situaient du côté d'Albert, plutôt qu'à Riverside.)

Le pont Kidney Brook (55-02-03) à l'ouest de Lindsay, comté Carleton. Malgré son nom, ce pont enjambait le bras nord de la rivière Meduxnekeag et le pont Watson Settlement dans le Maine franchissait le bras principal de la même rivière. Le pont Kidney Brook tant qu'à lui n'avait rien de particulier, mais je l'ai toujours aimé car il fut bâti en 1954, l'année de ma naissance. Le pont Irish Bend(37-02-09), du comté Benton dans l'Orégon, fut également construit en 1954, et ce pont était le dernier pont couvert authentique aux États-Unis construit à des fins économiques seulement. Au Québec et au Nouveau-Brunswick on les a construit un peu plus tard.



Le pont Kidney Brook (55-02-03)
Photo: Joseph D. Conwill ©



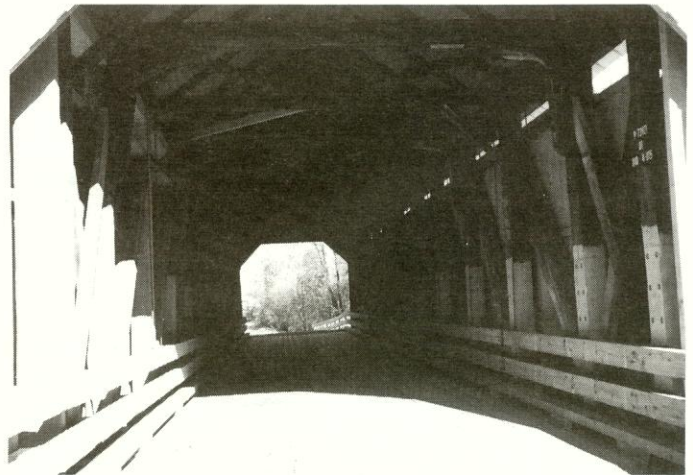
Le pont Lockhart Mill (55-02-09)
Photo: Joseph D. Conwill ©



Le pont Scott Siding (55-02-16 / 55-15-13)
Photo: Joseph D. Conwill ©

Le pont Lockhart Mill près de Bristol, comté Carleton. Ce pont offrait un cachet particulier à cause de son vieux panneau « 20 DOLLARS FINE » (Amende de 20 dollars) si on circulait trop vite dans ce pont, et aussi parce qu'il y avait un autre pont de type Howe mi-hauteur (pas couvert) à proximité. Débâti en 1984, les poutres du pont attendent toujours une éventuelle reconstruction.

Le pont Scott Siding à l'ouest de Canterbury sur la rivière Eel, à cheval sur la frontière des comtés Carleton et York. Ce pont fut construit en 1933 mais je l'aurais cru plus vieux, tant son état était délabré. Il m'a semblé que ce pont avait des problèmes avec la crue des eaux, puisqu'une partie d'un des piliers et la dalle d'approche en ferme à poinçons manquaient. Je m'étonne que ce pont soit encore carrossable après tous ces dommages. Le trouver fut toute une aventure. Le chemin, bien qu'ouvert au public, ressemblait à une allée privée, pour aboutir dans une grande descente traversant un boisé, le tout en très mauvais état. Lors d'une de mes visites, j'avais laissé mon auto stationnée sur ce chemin, étant certain que personne d'autre ne l'aurait utilisé. Mais durant que je prenais des photos du pont, j'ai entendu le bruit d'une auto qui s'approchait au loin. Après que le conducteur eut franchi courageusement le pont, il dut s'arrêter et je dus aller déplacer ma voiture afin de le laisser passer.



Travaux à Eustis (61-18-02) terminés octobre 1997.
Photo: Léo Bonin ©

CONCOURS PHOTOGRAPHIQUE

Vous désirez voir votre photographie préférée publiée sur une carte postale? Participez à notre concours de photos. Ce genre de concours a été organisé à quelques reprises et les membres ont déploré que seulement des diapositives étaient admissibles. Cette fois-ci, les photographies en couleur seulement seront admissibles.

Sujet:

Pont couvert du Québec, existant ou non, qui ne se retrouve pas déjà sur une carte postale. (Voir la liste des cartes postales de ponts couverts). La photographie peut avoir été prise à n'importe quelle saison.

Critères de sélection:

- Photographies couleurs, finition sur papier glacé, format 4 x 6 po, seulement seront acceptées
- Maximum de 3 photographies par membre
- Vous devez posséder les droits d'auteur de la photographie
- Le négatif doit être disponible
- Les photographies devront toutes être identifiées avec votre nom et votre numéro de membre
- La date limite de la réception des photos au secrétariat est: 15 juin 1998.

Déroulement du concours:

Les directeurs feront une présélection de 15 photographies. Les membres présents au souper après l'assemblée générale choisiront, par vote secret, parmi les 15 photographies la photographie gagnante.

Note: Toutes les photographies soumises vous seront retournées avec votre Pont'âge d'automne 1998.

PONTS COUVERTS PRODUITS EN CARTES POSTALES

Du Panache, (61-01-21)
Carrier, (61-01-28)
Champagne, (61-01-29)
Molesworth, (61-02-13)
Levasseur, (61-02-37)
Perreault, (61-06-01)
Napoléon-Grondin, (61-06-06)
Grandchamp, (61-09-02)
Port-Daniel, (61-10-03)
Saint-Edgar, (61-10-05)
Balthazar, (61-11-01)
De la Frontière, (61-11-03)
Du Faubourg, (61-17-01)
Du Lac Ha! Ha!, (61-17-04)
Des Peupliers, (61-17-06)
D'Eustis, (61-18-02)
McVetty/McKerry, (61-18-08)
Wellis-Leggett, (61-18-09)

Galipeault, (61-23-01)
Ruisseau-Meech, (61-25-12)
Savoyard, (61-25-15)
Venne, (61-31-01)
Du Collège, (61-32-02)
Ferme-Rouge, (61-33-02/03)
Meilleur, (61-33-06)
De la Macaza, (61-33-10)
Thiffault, (61-37-03)
Jean-Chassé, (61-42-01)
Coulée-Carrier, (61-42-03)
Pierre-Carrier, (61-42-05)
François-Gagnon, (61-42-06)
Heppell, (61-43-02)
Routhierville, (61-43-04)
Amqui, (61-43-05)
Rouge (Sainte-Agathe), (61-44-01)
Freeport, (61-45-02)

Gareau, (61-46-01)
Étienne-Poirier, (61-51-03)
Bowman, (61-52-06)
Marchand, (61-53-01)
Gibson, (61-57-02)
Des Draveurs, (61-58-04)
Beauséjour, (61-58-07)
Rouge (Trinité-des-Monts), (61-58-08)
Rouge (Sainte-Jeanne d'Arc) (61-60-04)
Painchaud, (61-60-16)
Émile-Lapointe, (61-62-03)
Louis-Gravel, (61-62-01)
De Milby, (61-67-03)
Narrow, (61-69-03)
Landry, (61-70-02)
Dénomée, (61-70-04)
Prud'homme, (61-72-01)
Du Village, (61-72-03)

DÉMOLITION DU PONT DROUIN

La municipalité de Compton Station veut démolir le pont Drouin (61-18-01). Elle le trouve trop dangereux et s'apprête à adopter une résolution pour le détruire. C'est votre dernière chance de faire des pressions afin de le sauver. Vous trouverez avec votre journal trois cartes postales. Nous vous demandons d'en expédier deux; une au ministre et l'autre au maire. Pour ce qui est de la troisième, elle est pour votre collection.



Travaux à Cowansville (61-45-02), septembre 1997.
Photo: Léo Bonin ©

Expédiez votre carte au maire et au ministre.

Ministère de la Culture et des Communications du Québec
Madame la ministre Louise Beaudoin
225, Grande Allée Est, bloc A, 1er,
Québec, (Québec)
G1R 5G5

Monsieur le maire Fernand Veilleux
Municipalité de Compton Station
C.P. 190
Compton, Qc
J0B 1L0



*Bonne
Année
à
tous nos
membres.*

Les directeurs

La collection d'épinglettes de ponts couverts vous intéresse? Plus de 90 épinglettes différentes ont été fabriquées pour des ponts couverts du Québec. Voici quelques modèles disponibles:

- Logo de la municipalité de Grand-Remous avec le pont Savoyard.
- Le pont Savoyard.
- Panneau routier 1km indiquant les ponts couverts.
- *Histoire et patrimoine*: un moulin à vent, un pont couvert et une grange ronde.
- Le pont Painchaud de Saint-Méthode.
- Le pont de Hartland, Nouveau-Brunswick.

Ces épinglettes sont vendues 4\$ ch. + 1,25\$ (ou 20\$ + 1,75\$ pour les 6) de frais de poste. Plusieurs de ces épinglettes sont produites au Québec et l'année de fabrication est inscrite à l'endos. Un répertoire couleur de toutes ces épinglettes est disponible au coût de 15\$ + 2\$ de frais de poste.

D'autres modèles en quantité limitée.
Pour de plus amples informations, contactez :

Gérald Arbour,
2126 De Lorimier,
Longueuil, Qc
J4K 3N9

E-mail: garbour@dsuper.net



À VENDRE

Liste informatisée de tous les ponts couverts recensés au Québec.

Remise à jour périodiquement. (Version 8)
Imprimée ou sur disquette (format IBM 3 1/2).

Coût 10\$

Images de nos ponts couverts

Tous les ponts couverts du Québec en photographies.
68 pages sur papier glacé.

Coût 15\$

Les Ponts Rouges du Québec. (1993) 84 pages,
nombreuses illustrations, une carte routière pour chaque pont.
Bref historique.

Coût 10\$

Le Pont'âge. Vol.1 et 2, rééditions : (en bloc)
Numéros imprimés : 2\$ chacun + frais de poste.
Prix spécial pour la série complète.

Coût 20\$

Épinglette SQPC : 5\$ Écusson : 3\$ Affiche : 4\$
Épinglette du panneau : 4\$ Médaille de la société : 6\$
Cartes postales (plus de 35 cartes différentes)
0.50\$ + (1.50\$ frais de poste)

Tous ces articles sont disponibles au secrétariat de la SQPC,
C.P. 83, succ. Anjou, Anjou, Qc, Canada H1K 4G5.
Sauf indication contraire, le prix indiqué inclut les frais de poste et de manutention.