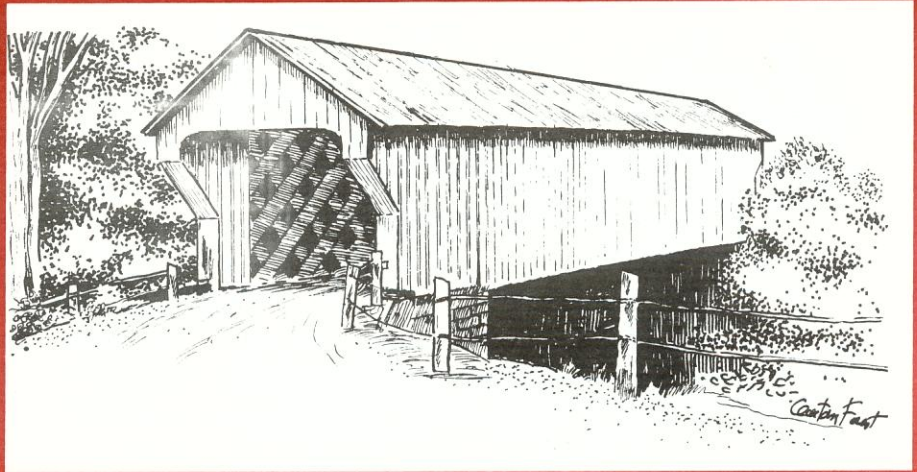


# Le Pont'âge



VOLUME XIV

NUMÉRO 4

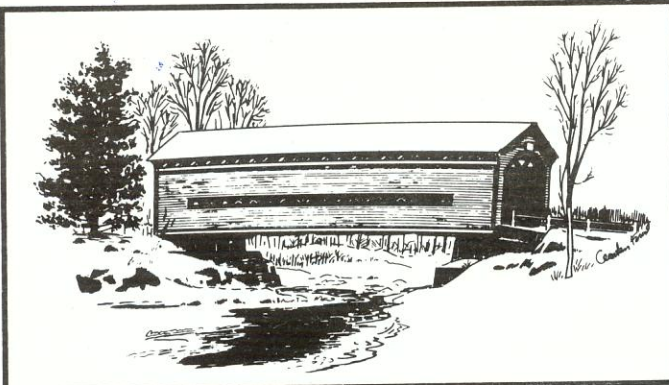
ÉTÉ 1995



Lundi matin le 24 avril 1995, en moins d'une heure, le pont Bowman (61-52-06)  
a été rayé du paysage à la suite d'un violent incendie.

PHOTO: Gaétan Forest.©

JE ME SOUVIENS ET JE PRENDS GARDE



Société québécoise des ponts couverts inc. (SQPC)  
2126, rue De Lorimier, Longueuil, Qc J4K 3N9

Président:	Gérald Arbour	(514) 651-6443
Vice-président:	Jean-Yves Paquin	(514) 451-4622
Trésorier:	Pierre Duff	(514) 657-1494
Directeur:	André Pelletier	(514) 655-2405
Directeur:	Daniel Bérubé	(514) 929-1129
Directeur:	Jean-Marie Beaujean	(514) 270-5092

Traducteur:	Matthew Farfan	(819) 876-7042
Éditeur:	Jean-Marie Beaujean	(514) 270-5092
Agent U.S. :	Joseph D. Conwill	(207) 864-2287

Le Pont\*âge est publié par la SQPC quatre fois par année.  
Le tirage est de 250 copies par publication.

La cotisation annuelle est de 10\$ pour les individus, plus 2\$ pour  
chaque membre-associé demeurant à la même adresse et de  
15\$ pour les sociétés.

La cotisation inclut un abonnement au Pont\*âge, et se termine  
le 31 octobre de chaque année.

Le coût de la publicité dans le Pont\*âge est de 5\$ par pouce,  
par colonne.

La SQPC est membre de la Fédération des sociétés d'histoire  
du Québec.



L'assemblée générale a lieu le dernier samedi  
du mois d'août, au Village québécois d'antan  
de Drummondville.

Dépôt légal: 3e trimestre 1995  
Bibliothèque nationale du Québec  
Bibliothèque nationale du Canada  
ISSN 0832-7572

Reproduction des textes autorisée, sur avis, avec mention de  
la source.



Imprimé sur les presses de la Maison Primevère  
207 boul. L'Heureux, McMasterville, Qc. J3G 5G2

	96	
MENACÉ		Eustis
DÉLABRÉ		Mont-Label
SURSIS		Rouge (Trinité-des-Monts)

## D'UN PONT À L'AUTRE

### LA MÉDAILLE SQPC

C'est avec plaisir que nous annonçons que la médaille frappée pour la SQPC est maintenant disponible. Ceux et celles qui ont contribué à la réalisation de la matrice ont déjà reçu leur exemplaire.

Ce projet a été bonifié en cours de route. Grâce à monsieur Serge Huard, il a été possible d'orner l'endos de notre médaille du harfang des neiges, symbole aviaire de la province de Québec.

Nous remercions encore une fois tous les membres qui ont rendu possible la réalisation de cette médaille. Un écriin pour conserver la médaille peut être acheté de monsieur Yvon Marquis, C.P. 687, Le Bic, QC GOL IBO, au prix de 4\$ plus frais de poste.

### LA CARTE POSTALE

Nous remercions Charles G. Beckstead, Milton Cannan, Charlie Elflein, Matthew Farfan, Normand Tardy et Henri-Paul Thibault pour leur participation à la réalisation d'une nouvelle carte postale.

Le gagnant est monsieur Charles Gary Beckstead, d'Adams NY, avec une diapositive du pont Gareau (61-46-01). Il s'agit de la seconde fois qu'une diapositive de monsieur Beckstead est retenue dans un tel concours.

### LE PANNEAU TOPONYMIQUE

Tout indique que la majorité des municipalités ont maintenant installé le panneau toponymique fourni par la SQPC. Les commentaires reçus sont excellents même si à certains endroits le nom officiel du pont était une révélation pour la municipalité.

### L'HEURE JUSTE

Vous aurez noté que le décompte de nos ponts couverts affiché au bas de la page 2 a été abaissé de 2 crans alors qu'un seul pont a été détruit depuis la dernière parution du Pont\*âge. La raison de cet écart est due au fait que le pont de Saint-Éphrem (61-06-06) ne figure plus dans ce tableau. Il est devenu évident qu'aucune démarche ne sera tentée pour reconduire ce pont à proximité de son emplacement d'origine. Pour un certain temps encore, le pont de La Trinité-des-Monts (61-58-08) figure comme un pont authentique, n'ayant pas été démoli.

Nous tenons à rappeler que bien que louables, les projets de reconstruction de ponts disparus, les copies ou ponts démenagés ne sont pas retenus par la SQPC. Il en va de la crédibilité de l'organisme.

### EN VRAC

Dans le cadre des activités de la semaine des municipalités, Grand-Remous et Vassan font appel à leurs concitoyens en vue de doter la municipalité d'un logo. Nous espérons tous que le pont couvert du village apparaîtra sur ce nouvel emblème.

Le pont McDermott (61-18-06) a eu un portique complètement arraché.

Des appels d'offres ont été lancés pour des réparations aux ponts de Sainte-Lucie (61-47-02) et Sainte-Jeanne-d'Arc (61-60-04). Les ponts de Sacré-Coeur (61-62-01) et de Saint-René-de-Matane (61-42-06) devraient être les prochains à recevoir la visite des équipes d'entretien.

#### NOS PONTS SE FONT ACCUEILLANTS

Au pont Saint-André (61-40-03), une halte routière avec tables et stationnement a été aménagée pour les visiteurs. De même, à proximité du pont Rouge de Sainte-Agathe (61-44-01) un superbe parc avec sentiers, observatoire, plage et camping vous attend. Des projets existent pour les ponts John-Cook (61-18-04), Galipeault (61-23-01), de Ferme-Rouge (61-33-02/03) et Heppell (61-43-02).

#### HARTLAND EN TIMBRE?

De source généralement bien informée nous avons appris que le pont couvert de Hartland (55-02-07) a été retenu pour figurer sur le bloc de 4 timbres qui sera émis en septembre dans le cadre du congrès mondial de la Route de Montréal. Si tel était le cas, surveillez vos enveloppes du Pont'âge de l'automne, nous utiliserons ce timbre.

#### UNE CROISADE

De retour d'un séjour au festival du pont couvert de Parke County, Indiana, monsieur Sylvain Raymond a réalisé qu'il était l'un des 500,000 visiteurs qu'attire annuellement ce festival. Depuis, il a entrepris de sensibiliser un certain nombre de municipalités du Québec sur les possibilités qui existent de mettre en valeur les ponts couverts. Longues lettres et dépliants sont acheminés aux secrétariats municipaux.

Il y a longtemps que la SQPC suggère à ses membres d'écrire aux municipalités pour les féliciter de leurs initiatives concernant un pont ou tout simplement les informer qu'il existe un intérêt grandissant pour cet aspect de notre patrimoine. Si vous désirez partager, en tout ou en partie, l'enthousiasme de Sylvain, son adresse est la suivante: 33 Erksire Ave. #204, Toronto On, M4P 1Y6.

#### APPEL

Monsieur Jacques Fournier du Comité des sports de l'île Nepawa prépare fébrilement les activités qui marqueront le 50<sup>e</sup> anniversaire de la construction du pont couvert de l'île (61-02-23). À cet effet, il sollicite l'appui des membres de la SQPC qui auraient des documents d'archives, des suggestions ou une aide quelconque à lui apporter dans le cadre de ce projet. Jacques Fournier, 950 RR #1, Île Nepawa, QC JOZ 2T0.

#### SUR LA ROUTE DE MADISON

Au moment où vous lirez ces lignes, le film tiré du livre « The Bridges of Madison County » sera sur nos écrans depuis un certain temps. L'affiche promotionnelle de ce film (24"x37") est disponible, en français ou en anglais, au coût de 14.25\$ taxes incluses chez:

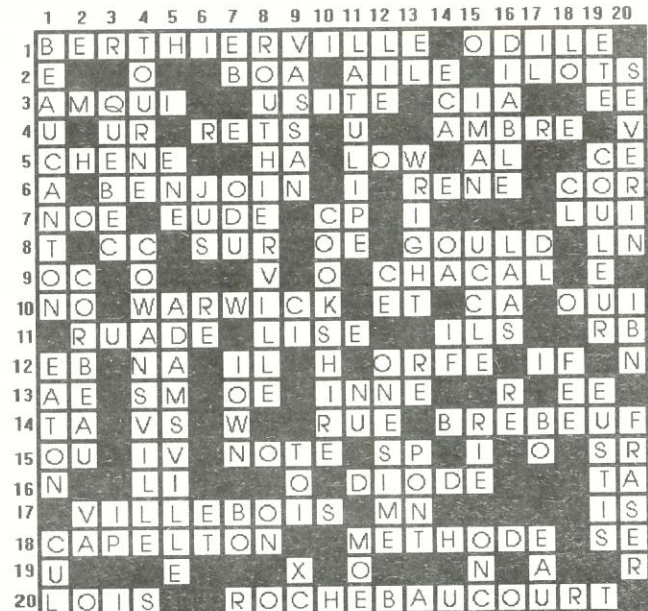
Ciné-Affiches de Montréal,  
8145-A Devonshire (à proximité de Blue Bonnets),  
Ville Mont-Royal QC  
H4P 2K6, (514) 736-1023.  
Le pont Roseman (15-61-07) apparaît sur cette affiche.

#### UNE BIÈRE À L'ANSE?

Vers la fin de l'été, le Brasseur de l'Anse mettra sur le marché une bière brune dont l'étiquette aura comme toile de fond le village de l'Anse Saint-Jean et le pont du Faubourg (61-17-01). À la bonne votre.



### SOLUTION DU MOT CROISÉ



### MAINTENANT DISPONIBLE!

Médaille de la SQPC frappée à 150 exemplaires au fini argent antique.

Un objet de collection et un cadeau idéal à offrir à des amis.

5\$ plus 1\$ de frais de poste.




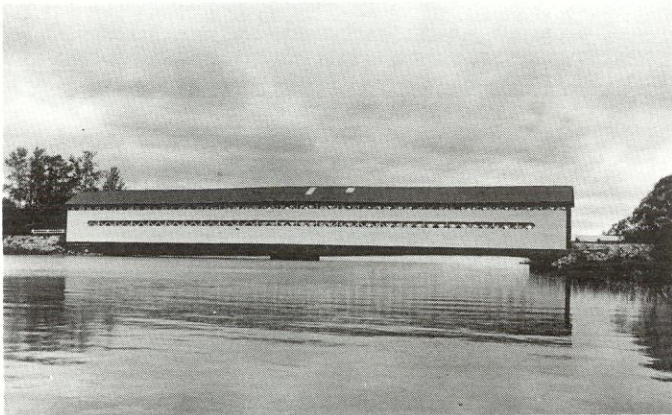
## OBJECTIF ATTEINT

### GÉRALD ARBOUR

Ce ne fut pas une mince affaire que de faire paraître au moins une fois la photo de chacun de nos ponts existants dans la version imprimée du Pont'âge. La publication de 3 photos simultanément marque la fin de ce projet. Que ce soit pour illustrer un article ou pour mettre en évidence une belle photo, tous les ponts auront été vus dans les pages du Pont'âge. Les lecteurs de la première heure ont donc une collection complète de photographies des ponts à différentes époques.

Dans les prochains numéros nous espérons pouvoir utiliser de plus en plus de photos de nos ponts incluant le nouveau panneau au portique. Pour ce faire, une visite à tous les ponts s'impose afin de renflouer la banque de photographies.

Les 3 derniers ponts présentés sont typiques au Québec. Il s'agit de ponts de colonisation, construits entre 1935 et 1946, dans des contrées alors en pleine expansion. 



Le pont de Chazel (61-02-11) a été en chantier plusieurs années avant d'être rouvert à la circulation.



Le pont des Pionniers (61-02-32) est situé au nord du 50<sup>e</sup> parallèle. Il est d'ailleurs inclus dans la grande Municipalité de La Baie-James.



Situé à un carrefour, le pont Thiffault (61-37-03) célébrera son 50<sup>e</sup> anniversaire de construction en 1996.

Toutes les photos: Gérald Arbour. ©

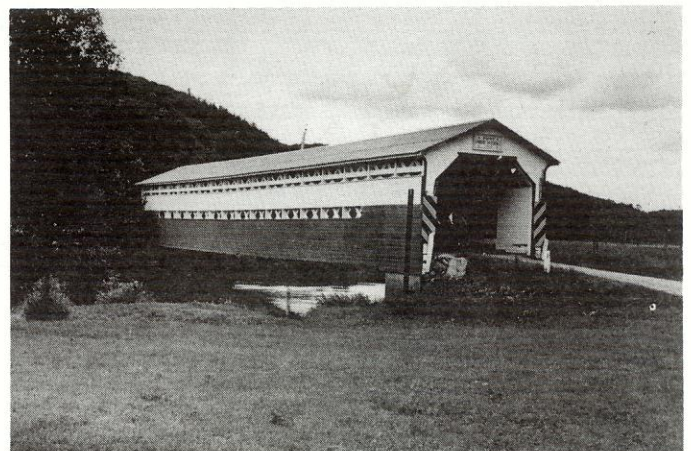
## BRÉBEUF: UN EXEMPLE

### GÉRALD ARBOUR

Nous reproduisons ci-contre copie de la résolution que le Conseil de Brébeuf a adoptée en vue d'obtenir du ministère des Transports que le pont Prud'homme (61-72-01) soit réparé.

À la lecture de cette résolution, vous comprendrez pourquoi les panneaux toponymiques ne sont toujours pas en place sur cette structure.

De telles résolutions sont de plus en plus fréquentes de la part des municipalités qui possèdent un pont couvert sur leur territoire et c'est tout à leur honneur. Malgré le contexte économique difficile, le pont couvert de la municipalité n'est plus une tare que l'on souhaite voir disparaître. Les exemples de mise en valeur se multiplient et il est permis d'imaginer de belles réalisations lorsque des jours meilleurs succéderont à la période sombre que nous traversons actuellement.



L'aspect visuel de ce pont s'est grandement dégradé depuis la prise de cette photo.

Gérald Arbour, 1984. ©

**PROVINCE DE QUÉBEC  
MRC DES LAURENTIDES  
MUNICIPALITÉ DE BRÉBEUF**

**EXTRAIT DU PROCÈS-VERBAL**

A la séance régulière du conseil de la corporation municipale de la paroisse de Brébeuf tenue le 7 novembre 1994 et à laquelle sont présents les conseillers suivants:

M. JEAN-PIERRE PROVOST      M. VITALIS GAUTHIER  
M. BRUNO TREMBLAY          MME GISELE PERREAULT

tous formant quorum sous la présidence du maire M. JEAN-MARIE ALARIE

Mme Lynda Foisy, secrétaire-trésorière, est aussi présente

LA RÉOLUTION SUIVANTE EST ADOPTÉE:

**940189- DEMANDE AU MINISTÈRE DES TRANSPORTS - PONT PRUD'HOMME**

ATTENDU QUE en 1992 la Municipalité demandait au Ministère des Transports par la résolution no 920115 que des travaux de réparation et d'entretien soient effectués au Pont Prud'Homme (pont couvert);

ATTENDU QUE par une lettre datée du 1er mars 1993 le Ministère des Transports nous avisait qu'une inspection générale du pont devait être effectuée au cours de l'année 1993;

ATTENDU QUE depuis 1992 l'état des matériaux de recouvrement du pont s'est grandement détérioré;

ATTENDU QU'il est regrettable que le pont couvert, désigné comme site patrimonial dans le schéma d'aménagement, soit laissé dans un état d'abandon par le Ministère;

ATTENDU QUE le Ministère des Affaires Culturelles vient de nous faire parvenir un panneau toponymique à apposer sur le pont couvert;

ATTENDU QUE nous ne pouvons raisonnablement apposer ces panneaux, conçus pour mettre en valeur le pont, sur une structure dans un tel état de détérioration;

IL EST PROPOSÉ PAR Mme Gisèle Perreault

SECONDE PAR M. Vitalis Gauthier

ET RÉSOLU UNANIMEMENT DE demander au Ministère des Transports que des travaux de réfections du pont couvert traversant la rivière du Diable (Pont Prud'Homme) soient prévus dans les budgets 1995/1996;

QUE copie de cette résolution soit transmise au Ministre des Transports et député de Labelle, M. Jacques Léonard.

ADOPTÉE

VRAIE COPIE CERTIFIÉE CE

9 Novembre 94

PAR

*Lynda Foisy*

LYNDA FOISY, SEC.-TRÉS.

## LES PONTS SUR LA CONNECTICUT

JOSPEH D. CONWILL

Aux États-Unis, les décisions pour la conservation des ponts couverts se prennent à plusieurs paliers. Dans la plupart des cas, les ponts sont sous la juridiction des municipalités. Ces municipalités diffèrent cependant de ce que nous connaissons au Québec. Parfois, elles englobent un canton entier. Certains états possèdent également des ponts, notamment la Pennsylvanie. Comme la majorité des fonds pour l'entretien des structures provient de l'État, celui-ci est presque toujours partie aux discussions entourant l'avenir d'un pont couvert. Le seul niveau de gouvernement qui n'est pas directement impliqué dans ces projets est le fédéral (Washington D.C.). Par contre, si le projet de conservation reçoit des subsides dans le cadre du programme du «National Register» pour les sites

historiques, certaines normes fédérales s'appliquent alors. Finalement, les ponts privés ajoutent l'épice à la recette.

La rivière Connecticut, frontière entre 2 états, est un exemple où les juridictions se chevauchent. À sa source, elle coule au New Hampshire. À une certaine époque, il y avait 5 ponts couverts au-dessus de cette rivière. Des 5, seul le pont Pittsburg-Clarksville (29-04-03) était entièrement au New-Hampshire. Les autres reliaient le Vermont au New-Hampshire. Résultat d'une situation héritée du 19<sup>e</sup> siècle, alors que les tribunaux ont réglé certains litiges liés aux traversiers. Il a été établi que la rive ouest de la Connecticut serait la frontière entre les états. Ainsi, le New Hampshire possédait les ponts à l'exception des quelques pieds pour les piliers construits sur la terre ferme dans l'état voisin.



Le pont Bedell (29-05-12), une structure à 2 travées de près de 400'. Collection Gérald Arbour.

L'histoire du pont Bedell (29-05-12) se joue dans ce décor juridique. Cette structure desservait Harverhill, N.-H. et Newbury, VT. Cette route était peu fréquentée à la fin des années 50 et le pont était en mauvais état. En 1967, les 2 cantons cèdent le pont à l'état du New Hampshire à la condition que les lieux soient transformés en parc. Rien ne se passe alors et en 1973, une inondation inflige de nouveaux dommages au pont. Le Gouverneur Thompson décide donc d'ordonner sa démolition.


Immédiatement, inspiré par Stephen Wellington, Isabel Whitney et Frank Teagle, un comité de sauvegarde est formé. Ce Comité se verra concéder une très courte période de grâce pour réunir les fonds nécessaires à la restauration du pont et faire la preuve de sa solvabilité. À la surprise générale, incluant le Gouverneur, le Comité remplit les conditions posées et loue le pont à bail afin d'avoir tous les titres légaux nécessaires pour entreprendre les travaux. Ces travaux sont confiés à la firme Graton. Comme les glaces empêchent l'échafaudage à partir de la rivière, des cages de bois et des câbles d'acier installés à l'intérieur du pont en font un pont suspendu pour la durée des travaux. Ceux-ci sont complétés en 1979. La réouverture du pont sera de courte durée. le 14 septembre 1979, une ourrasque, dans le sillon de l'ouragan Frederick, réduit à néant tous les efforts du Comité de survie. Aujourd'hui, les lieux sont déserts.



Le pont Windsor-Cornish (29-10-09) vers 1920. Jusqu'à 1943 c'était un pont à péage. Collection Joseph D. Conwill.

Plus récemment, un autre pont sur la rivière Connecticut a nécessité des travaux. À Windsor-Cornish, le pont construit en 1866 (29-10-09) l'avait été avec une ferme Town expérimentale qui avait la particularité de réunir les poutres avec des entailles plutôt que les traditionnelles chevilles de bois. Très tôt le pont fléchit et les réparations de 1950 ne suffirent pas à corriger la situation. Le pont est fermé dans les années 80, au grand dam des habitants de la région. Aucune autre structure ne permet de traverser la rivière à des kilomètres à la ronde. Malgré les inconvénients, tous s'entendent cependant pour conserver le pont couvert et personne ne réclame son remplacement. Le véritable débat concerne le choix de la méthode qui sera utilisée pour assurer l'avenir du pont.

Le Vermont, avec en tête le responsable du Département de la Conservation, préconise l'utilisation de matériaux non conformes mais camouflés pour préserver l'aspect visuel ancien. Le New Hampshire propose l'ajout d'arches laminées. Une technologie respectueuse de la façon de faire des anciens tout en augmentant la capacité portante de la structure. Cependant, ces arches modifieraient l'aspect du pont. On a opté pour préserver l'aspect visuel au détriment du respect de la structure.

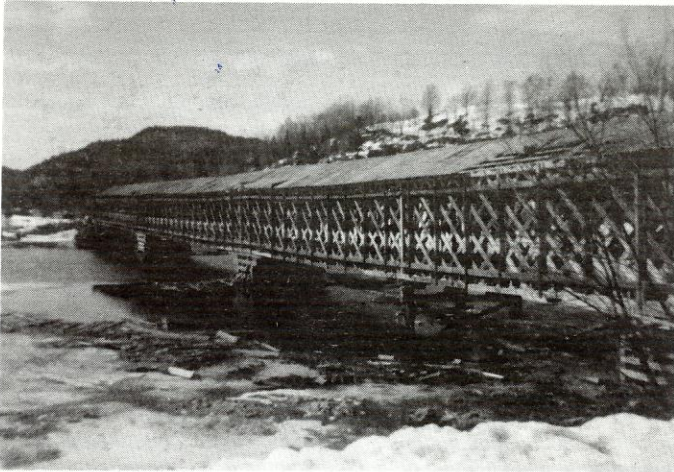
Cette avenue est intéressante mais inquiétante. Les milieux préoccupés de conservation évoluent aux USA avec tout ce que cela sous-entend d'intérêts privés, locaux et régionaux à faire valoir. Les ponts couverts sont reconnus comme bâtiments dignes d'intérêt. Ceci est acquis. Ce qui l'est moins, c'est la façon d'assurer leur conservation? 

## NOS PONTS BRÛLENT

GÉRALD ARBOUR

Depuis bientôt 15 ans, la SQPC s'emploie à contrer les démolitions de ponts de bois couverts. Cet objectif est en voie d'être atteint avec le respect d'un moratoire sur les démolitions et la signature prochaine de la politique de conservation entre les ministères de la Culture et des Communications et des Transports. Seuls les embâcles ou les coups d'eau semblaient vouloir s'interposer dans cette recherche d'un équilibre entre patrimoine et contraintes modernes.

La nature seulement? Cette affirmation semble devenir caduque lorsque l'on fait le bilan des pertes survenues récemment. L'incendie volontaire des ponts couverts refait surface comme à la belle époque de la petite politique des bouts de chemins. Il n'aura fallu que 45 minutes pour priver l'ensemble de la population du Québec de jouir de la vue du pont Bowman (61-52-06) jeté en travers de la rivière du Lièvre depuis plus de 60 ans. Cette structure, classée monument historique, était la 3<sup>e</sup> en importance au Québec pour sa longueur. Il s'agissait également de notre dernier pont couvert à 3 travées.



Les grands travaux de 1972 assuraient l'avenir du pont.  
Photo du ministère de la Voirie, avril 72.

En 1972, la population de Bowman avait déjà fait connaître sa détermination à conserver cette structure en empêchant une première fois sa démolition. En 1995, la veille de l'incendie, un groupe d'une vingtaine de personnes s'était réuni pour relancer le dossier de la réouverture du pont. Le lendemain, le pont était la proie des flammes. C'était la consternation au sein de ce groupe.

Avec ce numéro du journal, vous trouverez 4 cartes postales que nous vous demandons d'expédier à 3 ministres afin d'empêcher que de tels gestes ne se reproduisent ailleurs. Ce que nous demandons principalement à nos dirigeants, c'est:

- **ministère des Transports:** lorsqu'un pont doit être fermé, cette fermeture devrait obligatoirement inclure la publication d'un échéancier pour les réparations. Une structure barricadée plus d'un an comme l'a été le pont Bowman, en plus de toutes les rumeurs qui ont circulé, constitue une invitation à le faire disparaître pour des gens sans scrupules.
- **ministère de la Justice:** il semble que l'on puisse s'attaquer impunément à un bien public. Nous exigeons du Ministre qu'il donne instruction à la Sûreté du Québec de mener des enquêtes sérieuses dans les cas d'incendies volontaires et que les coupables soient traduits devant les tribunaux. Le jour où nous aurons en mains copie d'un jugement, nous nous chargerons de le diffuser. Le laxisme actuel dans ces dossiers laisse perplexes sur la protection du bien public par les corps policiers. On ne construit pas un pays sur des ruines.

• **ministère de la Culture et des Communications:** que les classements de bien culturels ne soient pas qu'un lot de tracasseries qui rebutent les propriétaires de tels biens. Tout classement devrait être bonifié afin d'inciter les propriétaires à la fierté plutôt que de les décourager de se retrouver avec un tel immeuble.

N'ayez surtout aucune retenue pour ajouter vos commentaires et suggestions à ces ministres. Nous vous demandons d'expédier les cartes même si la période des vacances bat son plein. Par le passé, nous avons obtenu de bons résultats avec un tel procédé. Aujourd'hui, nous souhaitons que le pont de Bowman soit la dernière victime de ce type de vandales.

Pour conclure sur le sujet, nous publions un entretien que monsieur Normand Tardy a eu avec le sergent détective Michel Pilon, enquêteur au service des incendies criminels de la Communauté Urbaine de Montréal. Ces propos tracent les grandes lignes du portrait d'un incendiaire.

*«Le pont couvert fait partie de la même catégorie que l'église, la gare, le moulin et autres édifices qui ont su résister aux modes pour devenir des institutions au centre de la paroisse, du village, de la ville. Dans la majorité des cas, les incendiaires sont des adolescents qui cherchent à s'affirmer.»*

*Les raisons pour commettre un tel geste peuvent être motivées ou non. Sans motivation, nous faisons face au vandalisme pur et simple. L'opportunité, la proximité et la facilité avec laquelle un méfait peut être accompli reviennent continuellement dans le cours des enquêtes. Statistiquement parlant, dans 70% des cas d'effraction par exemple, le domicile du suspect est visible de l'endroit où le crime a été commis. Pour les institutions, un autre élément entre en jeu: la copie. Plus le méfait est connu, plus il recrute d'adeptes. Un suspect peut être cerné mais les imitateurs multiplient les méfaits jusqu'à ce qu'ils se fassent prendre ou déménagent.»*

*Lorsqu'il y a motivation, le mécontentement, les chicanes politiques ou le dérangé psychologiquement sont à l'origine de plusieurs méfaits. Le fait d'incendier une gare ou autre bâtiment d'importance peut être une façon de se venger de l'autorité, de la famille. Il faut également inclure dans cette catégorie ceux qui rêvent de devenir pompier. Pour ces derniers, la solution consiste à allumer un feu et de jouir du spectacle qui sera d'autant meilleur si l'immeuble est historique.»*



23 ans plus tard, au même endroit, ce n'est plus que ruines.  
Photo: Léo Bonin, avril 95. ©

#### ADRESSES DES MINISTRES:

Monsieur Jacques Parizeau, Premier Ministre  
885 Grande-Allée Est Édifice J 3e étage  
Québec, QC GIA 1A2

Monsieur Serge Ménard, Ministre de la Sécurité publique  
2525 boul. Laurier, tour des Laurentides, 5e étage  
Sainte-Foy, QC G1V 2L2

Monsieur Jacques Léonard, Ministre des Transports  
700 boul. René-Lévesque Est, place Haute-Ville, 29e,  
Québec, QC GIR 5H1



## ASSEMBLÉE GÉNÉRALE

### CONVOCAATION

Les membres de la Société québécoise des ponts couverts sont invités à se rendre, samedi le 26 août 1995, à 14 heures, au Village québécois d'antan de Drummondville ( sortie 181 de l'autoroute 20 ) afin d'assister à la 14<sup>e</sup> assemblée annuelle.

L'admission au Village est gratuite pour les membres le jour de l'assemblée. Ayez en mains votre carte de membre.

Le lieu de l'assemblée est le centre communautaire, au coeur du Village, face au restaurant.

### ORDRE DU JOUR

- Bilan de l'année.
- Bilan financier.
- Varia.
- Élections.
- Clôture de l'assemblée.

La partie activité de cette année sera assurée par la présentation de l'exposition photographique Moisan/Prince. En effet, la SQPC offre la possibilité à ses membres et aux visiteurs du Village d'admirer cette exposition de 106 photographies de nos ponts couverts. Si vous ne l'avez pas encore vue, elle sera montée au Village pour une semaine entière. Le jour de l'assemblée sera la dernière journée pour visiter cette exposition.

Par ailleurs, les membres sont de nouveau invités à apporter les différents objets ou collections qu'ils ont amassés au cours des derniers mois. Nous vous attendons en grand nombre.

Cette année nous innovons en proposant aux membres de se retrouver au manoir Trent immédiatement après l'assemblée générale pour souper tous ensemble et poursuivre les discussions dans un cadre moins formel.

Le Manoir est situé dans le parc des Voltigeurs, à quelques minutes seulement du lieu de la réunion. Le buffet, à volonté, comprend le «roast-beef» comme plat principal et des pâtisseries françaises pour le dessert. D'une valeur de plus de 15\$, ce repas est offert aux membres à 8\$ pour les adultes et 4\$ pour les enfants de 5 à 10 ans. Les moins de 5 ans peuvent grignoter gratuitement. La SQPC comblera la différence.

Nous vous demandons d'informer Daniel Bérubé de votre intention de souper en notre compagnie DÈS LE DÉBUT DE L'ASSEMBLÉE. Un coupon vous sera alors remis contre paiement des frais du repas.

## INVITATION

### LE PONT MCVETTY-MCKERRY

La municipalité de Lingwick invite les membres de la SQPC à sa troisième fête annuelle au pont McVetty-McKerry (61-18-08) le samedi 19 août à 13 heures. Le panneau toponymique sera dévoilé lors de cette fête.



## POUR VOS DOSSIERS

### JEAN-MARIE BEAUJEAN

Pour diverses raisons, certaines photos ont été publiées sans que le numéro du pont soit inscrit dans la légende. Voici une autre partie de la liste de ces numéros manquants.

Vol	No	Page	Numéro	Référence
5	1	3	19-13-S1	New Portland, Maine
5	1	6	61-57-07	Windsor Mills
5	2	1	61-27-01	de Powerscourt (Percy)
5	2	1	61-53-01	Marchand ,Fort-Coulonge
5	2	5	29-04-P1	Gorham
5	2	8	55-12-02	Hoyt, N.B., Back Creek #2
5	3	5	14-61-18	Parke County, Indiana
5	4	1	61-17-01	du Faubourg

À suivre...

Cartes postales 3"x5" 20¢, 4"x6", 25¢ et plus  
Liste des cartes postales disponibles: 6,75\$  
Liste et prix de différents articles sur les ponts couverts:  
1\$ (prix en \$ US ).

S'adresser à:

M. Robert L. Damery  
2000 Burma RD.

New Smyrna Beach, FLA 32168, USA.

## À VENDRE

Liste informatisée de tous les ponts couverts recensés au Québec.  
Remise à jour périodiquement. (Version 7)  
Imprimée ou sur disquette ( 5¼ - 3 ½ ) Coût 7\$

World Guide To Covered Bridges. (1989) Recueil publié en anglais, d'utilisation facile.  
Indique les ponts connus dans le monde Coût 15\$

Les Ponts Rouges du Québec. (1993) 84 pages, nombreuses illustrations, une carte routière pour chaque pont.  
Bref historique. Coût 10\$

Un Toit sur la Rivière. Cassette vidéo retraçant l'histoire des ponts couverts au Québec. Coût 23\$

Le Pont'âge. Vol.1 et 2, rééditions:(en bloc) Coût 20\$  
Numéros imprimés: 2\$ chacun + frais de poste.  
Prix spécial pour la série complète.

Épinglette SQPC : 5\$      Écusson : 3\$      Affiche : 4\$  
Épinglette du panneau: 4\$      Médaille de la société: 6\$  
Cartes postales ( plus de 35 cartes différentes )  
0.50\$ + ( 1.50\$ frais de poste )

Tous ces articles sont disponibles au secrétariat de la SQPC,  
2126 rue De Lorimier, Longueuil, Qc J4K 3N9.  
Sauf indication contraire, le prix indiqué inclut les frais de poste et de manutention.