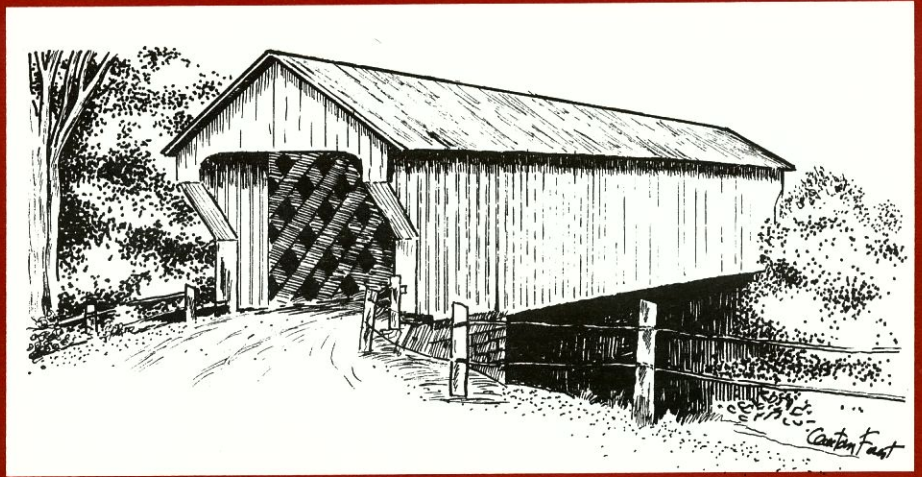


Le Pont'âge



VOLUME XIV

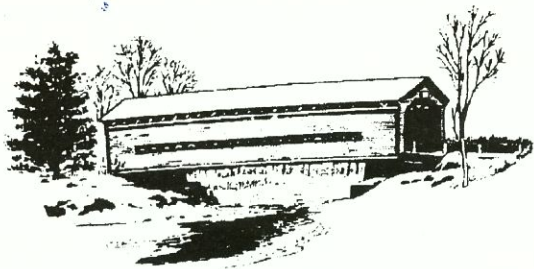
NUMÉRO 2

HIVER 1995



Le 5 novembre dernier avait lieu au pont couvert de La Macaza la remise officielle du panneau toponymique qui ornara dorénavant les portiques de nos ponts. Plusieurs résidents et membres se sont déplacés pour la circonstance.

Photo: Jean-Yves Paquin. ©



Société québécoise des ponts couverts inc. (SQPC)
2126, rue Delorimier, Longueuil, Qc J4K 3N9

Président:	Gérald Arbour	(514) 651-6443
Vice-président:	Jean-Yves Paquin	(514) 451-4622
Trésorier:	Pierre Duff	(514) 657-1494
Directeur:	André Pelletier	(514) 655-2405
Directeur:	Daniel Bérubé	(514) 929-1129
Directeur:	Jean-Marie Beaujean	(514) 270-5092

Traducteur:	Matthew Farfan	(819) 777-2631
Éditeur:	Jean-Marie Beaujean	(514) 270-5092
Agent U.S. :	Joseph D. Conwill	(207) 864-2287

Le Pont'âge est publié par la SQPC quatre fois par année.
Le tirage est de 225 copies par publication.

La cotisation annuelle est de 10\$ pour les individus, plus 2\$ pour chaque membre-associé demeurant à la même adresse et de 15\$ pour les sociétés.

La cotisation inclut un abonnement au Pont'âge, et se termine le 31 octobre de chaque année.

Le coût de la publicité dans le Pont'âge est de 5\$ par pouce, par colonne.

La SQPC est membre de la Fédération des sociétés d'histoire du Québec.

L'assemblée générale a lieu le dernier samedi du mois d'août, au Village québécois d'antan de Drummondville.

Dépôt légal: 1er trimestre 1995
Bibliothèque nationale du Québec
Bibliothèque nationale du Canada
ISSN 0832-7572

Reproduction autorisée, sur avis, avec mention de la source.



Imprimé sur les presses de la Maison Primevère
207 boul. L'Heureux, McMasterville, Qc. J3G 5G2

D'UN PONT À L'AUTRE

LE MTQ CONFIRME

Le ministère des Transports du Québec nous confirme son intention de conserver la juridiction sur les ponts couverts fonctionnels. La crainte exprimée par plusieurs municipalités de voir ces structures leur être remises dans le cadre de la réforme Ryan s'estompe donc.

EN VRAC

La route menant au pont du Panache (61-01-21) se dégrade d'année en année. Il sera bientôt difficile d'avoir accès à ce pont et il y a peu d'espoir que la situation change étant donné que personne réside dans le secteur. La situation semble cependant s'être stabilisée quant aux vandales qui avaient entrepris une véritable destruction du pont.

Des travaux d'entretien ont été effectués au pont Champagne (61-01-29).

Le tablier du pont de Saint-Placide-de-Charlevoix (61-14-03) a été réparé.

Le pont Savoyard (61-25-15) a vu ses culées et piliers refaits à l'automne.

Une question de zonage empêche la réalisation de la halte projetée aux ponts jumelés de Ferme-Rouge (61-33-02/03). Un règlement est espéré pour bientôt.

Des réparations au tablier et approches ont (seront) été effectuées au pont Gareau (61-46-01) par la municipalité de Lac-Saint-Paul. Le coût des travaux a (sera) été défrayé par la compagnie Maclaren, propriétaire du pont.

Le pont Cousineau, de Valcourt (61-66-02), a été entièrement repeint.

NOS MEMBRES

Monsieur Normand Tardy a été très actif à l'automne en tant que propagandiste de la cause des ponts couverts. Une entrevue publiée dans The Chronicle et une conférence au Lakeshore Stamp Club sont au nombre de ses activités.

Normand Benoît, quant à lui, peut être suivi à la trace lors de ses expéditions aux ponts couverts. Un aubergiste où il a séjourné nous contacte parfois. Il fait du recrutement aux abords des ponts ou bien il y croise des membres en règle.

L'exposition de photos Prince/Moisson a séjourné tout l'été 94 à la boutique Pomme & Pont de l'Anse Saint-Jean.

Fernand Richard est toujours très actif dans la recherche de différents articles ayant trait aux ponts couverts, les timbres notamment.

La famille Gauthier/Bérubé compte 5 membres en règle à la SQPC. Le dernier à joindre nos rangs est Guillaume. Il était âgé de 9 jours au moment de son inscription. Qui dit mieux?

98	
MENACÉ	Bowman / Eustis
DÉLABRÉ	Prud'homme
SURSIS	Rouge (Trinité-des-Monts)

RAPPEL

Nous sommes toujours à la recherche d'une maxime pour la première page du Pont'âge. Il vous reste quelques semaines pour nous proposer vos suggestions afin que nous puissions en choisir une pour le numéro du printemps.

SORTIES EN 1995

Quelques membres souhaitent se rendre au pont du Canton Laas (61-01-30) fin mai 95 afin d'y installer un panneau toponymique. Si vous désirez vous joindre à cette expédition, écrivez au secrétariat à l'attention de Daniel Bérubé. Les détails vous seront communiqués. Il s'agit d'une invitation faite par des membres à d'autres membres et non d'une activité officielle de la SQPC.

André Pelletier travaille présentement à l'organisation d'un safari pour les 17-18 juin 95. L'itinéraire engloberait les 2 ponts de Saint-Rémi-de-Tingwick (61-04-07/09), bêtes noires de plusieurs membres. Faites-nous connaître votre intérêt pour ce projet.

UN TIMBRE EN 1995

Nous n'avons jamais été aussi près du but en ce qui concerne l'émission d'un timbre consacré aux ponts couverts. En septembre 95 se tiendra à Montréal le congrès de l'Association internationale permanente des Congrès de la route (AIPCR). 57 pays sont membres de cette association. La Société canadienne des postes soulignera l'événement par l'émission de timbres de différents ponts. L'agent de recherche responsable du projet a déjà contacté le ministère des Transports pour 3 ponts couverts: Étienne-Poirier (61-51-03), Marchand (61-53-01) et Hartland (55-02-07). Lequel sera retenu? Les paris sont ouverts.

APPUIS SOLLICITÉS

Madame Inez Colpitts sollicite toujours l'appui de tous les amateurs afin que le pont Bamford-Colpitts (55-01-01) soit réparé par le ministère des Transports du Nouveau-Brunswick. Vous pouvez écrire à:

L'Honorable Frank McKenna, premier ministre, l'Honorable Denis Losier, ministre du Tourisme ou l'Honorable Sheldon Lee, ministre des Transports au C.P. 6000, Fredericton, N.B., E3B 5H1 avec copies conformes à madame Inez Colpitts, R.R. #1, Salisbury, N.-B., E0A 3E0. Les nouvelles sont peu encourageantes pour le moment.

Au Nouveau-Brunswick toujours, le pont couvert Stillwater (55-03-14) a été incendié à l'Halloween.

NOUVELLES CARTES POSTALES

Des cartes postales des ponts Gendron (61-25-07), Ruisseau-Meech (61-25-12) et Landry/Dénommée (sur la même carte 61-70-02/04) sont disponibles au secrétariat.

À noter que le prix des cartes a été majoré de 10¢. Il a également été nécessaire de hausser le prix du « World Guide » à cause du taux de change nettement défavorable pour le dollar canadien. Le nouveau prix est maintenant de 15\$ (12+3).

Vous êtes vous procuré la nouvelle épinglette de la SQPC, disponible depuis le printemps dernier?

LES CALENDRIERS 1995

Il nous a été donné de voir reproduits sur des calendriers les ponts Perreault de Notre-Dame-des-Pins (61-06-01) et Davitt à Drummondville (61-45-05). En connaissez-vous d'autres du Québec?

Pour 1995, nous vous offrons de nouveau un calendrier de la SQPC avec le sigle utilisé pour Le Pont'âge. Nous espérons que ce calendrier vous servira tout au cours de l'année.



MES ARCHIVES

GÉRALD ARBOUR

Cette photo du pont Armand-Lachaine (61-33-05), prise à l'hiver 1983/84, fait maintenant partie de mes archives. En effet, depuis le 13 novembre 1994, un panneau toponymique a été installé aux portiques du pont. Il y aura dorénavant des photos prises avant et après novembre 1994. Un repère important dans l'histoire de nos ponts.

Le dévoilement de ce panneau a été l'occasion pour une quarantaine de personnes de se remémorer de bons souvenirs reliés aux 88 ans d'existence du pont couvert. Parmi ces souvenirs, il y avait la crue de 1936 où il a été nécessaire d'enlever une partie du lambris afin que l'eau puisse s'écouler sans que la structure ne risque d'être emportée.

Le nom Armand-Lachaine honore une famille établie depuis longtemps près du pont.



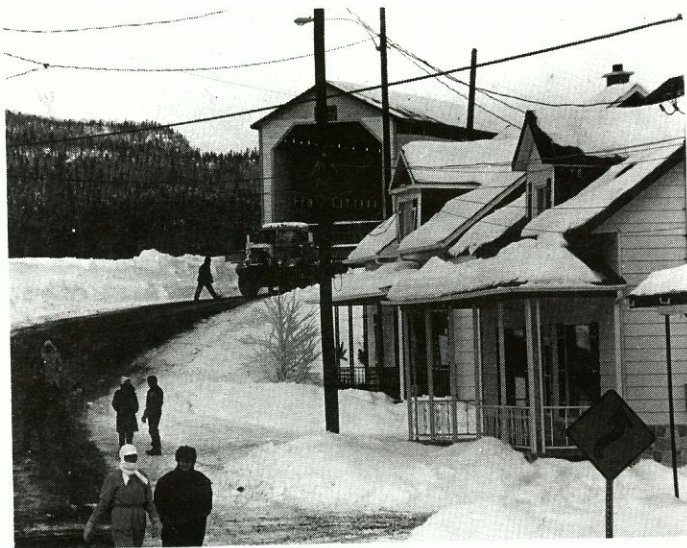
Cette photo a été prise au moment où Chute Saint-Philippe célébrait son cinquantenaire.

Photo: Gérald Arbour, 1983. ©

PONTS ENSORCELÉS: LÉGENDE OU RÉALITÉ?

GAÉTAN FOREST

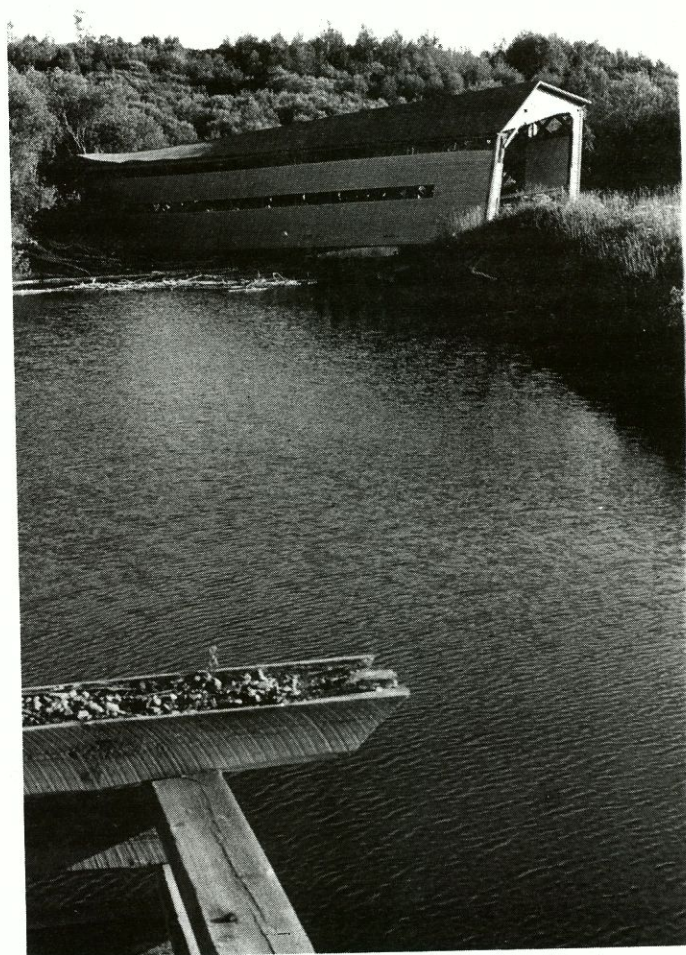
Le 17 avril dernier, le pont Rouge de La Trinité-des-Monts (61-58-08) partait pour une balade de 3 kilomètres dont il ne reviendra pas. Ses restes reposent toujours sur les berges de la rivière Rimouski¹. Plus chanceux, le pont du Faubourg (61-17-01) de l'Anse Saint-Jean était ramené en place après une descente sur les eaux encombrées de glace de la rivière Saint-Jean. Cela se passait en avril 1986. Le retour au bercail avait été effectué par le chemin de...son propre chemin².



Le retour du pont du Faubourg (61-17-01).
Photo: Gérald Arbour décembre 1986. ©

Le 22 avril 1977, le pont Turgeon (61-01-07) de Villemontel quittait ses assises pour aboutir dans les «aunages» bordant la rivière Villemontel. Cette fois, le ministère des Transports avait agi promptement pour ramener le « bateau ivre » à bon port. Une équipe de travailleurs avait profité des hautes eaux pour flotter le pont à rebours après l'avoir capturé au moyen de câbles³. La même situation s'était produite à la rivière des Peupliers, près de Senneterre, au printemps de 1950, et impliquait une structure couverte de 96 pieds (61-01-39) remplacée en 1960. L'un des 4 ponts couverts de la rivière des Pins, à Warwick, s'amusait à pratiquer l'école buissonnière de façon épisodique. Les annales des ponts couverts sont remplies de telles anecdotes. Cela a suffi pour créer la légende des ponts baladeurs.

Cependant, les quelques excentricités des ponts en bois citées ici font figures de plaisanteries comparées aux affronts que faisaient subir à leurs utilisateurs les ponts farceurs de Wotton. Cette municipalité du comté de Wolfe semble avoir remporté la palme pour avoir compté le plus grand nombre de ponts récalcitrants sur son territoire depuis l'ouverture de son tout premier rang en 1849. On a même attribué ces déboires à quelque influence maléfique habitant la petite rivière Nicolet et ses embranchements.



Un pont baladeur de la rivière Villemontel qui n'a pas été
rescapé en 1979 (61-06-06).
Photo: Pierre Duff. ©

On alla jusqu'à croire qu'un esprit malin hantait chaque pont (de bois, couvert ou non, ou en fer) bâti dans le Canton. Au tournant du siècle, la question des ponts défraya la chronique à Wottonville et occasionnait des ulcères chez plus d'un.

Le 7 avril 1856, Louis et Valère Duplin acceptent de construire un pont dans le rang VI-VII, sur la rivière Nicolet-Centre. En mai, J.B. Lavigne et François Bourque en entreprennent un autre dans les rangs II-III, sur la Nicolet-Sud-Ouest. En avril 1862, le même Bourque établit un moulin sur les bords de la rivière Nicolet-Sud-Ouest. Ce dernier n'en est pas à ses premières armes en ce domaine, ayant déjà hamaché, vers 1857, une petite rivière passant entre le rang V et VI.

Son moulin à scie et à farine fonctionnait depuis un an quand la rivière l'emporta et le détruisit. Bourque, qui se trouvait dans le moulin, a juste le temps de sortir et échappe à la fureur des éléments. Il perd cependant sa montre dans l'aventure et c'est ce qui le chagrine le plus. Il était le seul du Canton à en posséder une. Le Malin a frappé.

Pour rendre accessible son nouveau moulin sur la Nicolet, François Bourque construit une route et un pont. Alors que le moulin Bourque est en chantier, le Conseil municipal confie à Célestin Ravenelle, dit Lalime, la construction du pont Lalime dans le rang IV-V. Il est aussi question du pont Doiron en juillet 1862. Jusqu'ici, tout va relativement bien.

La débâcle du 16 mars 1863 emporte le pont Bourque. On le reconstruit aussitôt mais, le 6 juillet, le pont est de nouveau emporté. La même année, il est fait mention du pont Millette sur la rivière Nicolet-Sud-Ouest.

L'année suivante, on érige le pont Neveu, dans le rang AB, à l'est de Wotton, sur la Nicolet-Centre. Un octroi, pris à même les fonds seigneuriaux, permet cette construction. Nouvelle provocation pour la plus surnoise des rivières? Dès 1866, et de nouveau en 1867, les débâcles printanières détruisent ce pont. Le pont Bourque ne résiste pas à celle de 1867 de même que 2 autres ponts en amont.

En 1868, on fait le ménage: réparations au pont Bourque, les ponts Samson, Millette, Doiron et de l'Aulnière sont à l'ordre du jour au Conseil. Le 17 août 1868, une crue de la Nicolet emporte le pont Millette, tout neuf.

20 ans s'écourent sans que rien de fâcheux ne survienne. Peut-être que la Malédiction est allée hanter quelque autre lieu? Pour Le Diable de la Nicolet, il ne s'agit que d'une trêve accordée aux gens de Wotton. La débâcle de 1888 marque la reprise des activités de la Malédiction. Le pont du rang XVI est gravement endommagé au point de nécessiter une reconstruction. Une somme de 300\$ est nécessaire. On sollicite alors le département de l'Agriculture et de la Colonisation. En 1891, le pont Bourque est de nouveau à reconstruire. On en parle en 1893. Au printemps de 1896, 2 ponts importants, dont celui du Grand-Chemin sont broyés par les glaces. Le printemps de 1896 a été mémorable par toute la province.

Tant de déboires vident les coffres des municipalités et les réparations se font parfois attendre. On se risque donc sur des structures ébranlées. En septembre 1897, M.O. Lamoureux réclame 45\$ à la Municipalité pour des dommages subis sur 2 ponts en mauvais état. Le Conseil lui accorde 28.39\$ mais refuse la différence de 16.61\$. De ce montant, il y avait 2\$ pour le charretier, 4.50\$ pour temps d'hommes et de boeufs, dont l'emploi n'est pas expliqué, et 10\$ pour dommages à un boeuf. Ce monsieur Lamoureux s'était-il risqué à réparer un pont à ses dépens? La même année, le pont Corbeil du rang VI est reconstruit et empierré. Il est déplacé le printemps suivant et aussitôt remis sur ses assises. La débâcle de 1888 ne fait qu'une bouchée du pont Samson, successeur du pont Neveu. Elle s'en prend également aux ponts Eugène Bélisle du rang II, Lalime dans le IV-V et celui du rang C-1.

En décembre 1898, Donat Manseau reconstruit le pont Bélisle tandis que Moïse Boisvert met en chantier le pont Lalime. Le mesquin mois de mars 1899 endommage le

5
pont du rang XVI. Pendant qu'on répare les quais de peine et de misère, Antoine Crédit s'engage sur le pont avec un voyage de gravier. Il culbute avec ses chevaux dans la rivière. Le 12 octobre 1899, on vote la reconstruction du pont Samson. Les devis seront confiés à Joseph Parizeau qui érige le pont pour 265\$. L'année suivante, on reparle de ce pont qui porte aussi les noms de Neveu ou Ringuette. En janvier 1900, Joseph Laliberté reconstruit le pont du rang C-1.

Comme si la Chose ne se satisfaisait plus d'un seul élément pour réaliser son oeuvre de démolition, en mai 1903, un incendie se déclare au moulin Plamondon, On venait à peine de terminer les réparations au pont situé tout près du moulin. Malgré les efforts déployés, on ne réussit pas à sauver la structure des flammes. En 1904, c'est au tour du pont de l'Aulnière d'être détruit.

9 paisibles années s'écouleront avant que...

à suivre

1- *Gérald Arbour, Le Pont'âge vol. XIII #4, été 1994 p. 7*

2- *SQPC, Le Pont'âge vol. V #4, été 1986 p. 3*

3- *Claude Janelle, L'équipée d'un pont couvert en Abitibi, L'Équipe vol. 7 #5, mai 1977*



PHILATÉLIE

PIERRE DUFF.

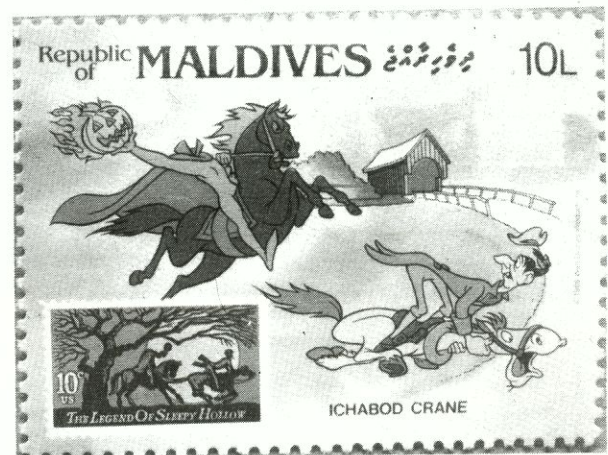
ÎLES MALDIVES

Émission: 22 mai 1986

Numéro: Scott #1165

Valeur: 10 larres

Couleur: multicolore



Note philatélique: Ce timbre a été émis pour commémorer l'exposition philatélique Ameripex 86. Pour cette raison, un autre timbre américain est incorporé à celui des Maldives. Ce timbre, le #1548, illustre la légende de Sleepy Hollow. Le pont couvert visible sur la route, au loin, ne représente aucun pont en particulier. Le timbre reproduit ici fait partie d'un jeu de 8.



LA MACAZA

GÉRALD ARBOUR

À la mi-novembre, toutes les municipalités ayant un pont couvert avaient reçu par la poste le panneau identifiant leur pont. Toutes? Comme dans Astérix, il y a un village d'irréductibles. Le maire de La Macaza a reçu son panneau des mains du président de la SQPC lors d'un dévoilement officiel tenu au pont couvert.

Pourquoi La Macaza? Depuis plusieurs années déjà, les relations entre la SQPC et cette municipalité sont excellentes. De plus, malgré les changements d'administration, l'intérêt pour le pont couvert ne se dément pas. C'est donc tout naturellement de ce côté que nous avons regardé lorsqu'est venu le moment d'identifier une municipalité pour le seul dévoilement officiel du panneau prévu. Une fois de plus, la réponse de la Municipalité à notre proposition a été positive et immédiate.

C'est à la suite de ces démarches que nous avons convié les membres, le 5 novembre dernier, au pont Macaza (61-33-10). Par un après-midi gris et froid d'automne, plus de 26 personnes (résidents et membres) se sont donné rendez-vous pour rencontrer les membres du Conseil de la Municipalité. Monsieur le maire Bélisle, en prenant possession des panneaux, a de nouveau confirmé la volonté ferme de son administration de poursuivre le travail de mise en valeur du site du pont couvert. Après de brèves allocutions, l'assemblée s'est déplacée vers une salle de la Mairie où un buffet et du café chaud attendaient les invités.



Monsieur le maire dévoilant le panneau en compagnie du président de la SQPC.

Photo: Jean-Yves Paquin, novembre 1994. ©

En discutant avec les responsables de différents dossiers à La Macaza, nous avons pris connaissance des projets pour la mise en valeur des abords du pont couvert. Tout d'abord, la halte routière sera réaménagée. Le terrain vacant, opposé à la halte, entre la rivière et la route sera nettoyé et aménagé. La Société horticole consacra la presque totalité de son budget 95 à l'embellissement du pont.

À long terme, un projet de sentier longeant la rivière et reliant le pont couvert au pont de fer verra le jour. Les plans sont prêts.

La Macaza, pour nous, continuera donc d'être la municipalité modèle que nous citons déjà en exemple depuis plusieurs années lorsque vient le moment de convaincre d'autres administrations de l'importance de la mise en valeur des ponts couverts.

Si l'envie vous en prend au cours des prochaines semaines, une visite au pont de La Macaza pourrait être l'occasion d'y croiser quelques chevreuils. En effet, La Macaza est un lieu de « ravage » pour un troupeau important. La plus forte concentration de bêtes est toutefois au cœur du village, près de l'hôtel de ville.

La remise du panneau toponymique aux autorités de La Macaza signifiait la conclusion de ce dossier entrepris en 1988 avec l'officialisation des différents noms. Au moment de mettre sous presse, plus de 25 municipalités avaient confirmé l'installation du panneau aux portiques des ponts. Une intéressante couverture de presse a été faite du sujet dans les hebdomadaires régionaux.



TROIS PONTS CLASSIQUES DU VERMONT

JOSEPH D. CONWILL

Certains ponts couverts sont assez célèbres pour que l'identification de leurs reproductions soit instantanée. Parfois, cette notoriété persiste bien après que le pont soit disparu. Par exemple, tout le monde reconnaît encore le pont Gendron (61-25-07) de Wakefield, 10 ans après sa destruction. De tels ponts sont des « classiques ».

Le Vermont possède plusieurs exemples de ces structures classiques dont 3 dans les comtés Rutland et Addison.

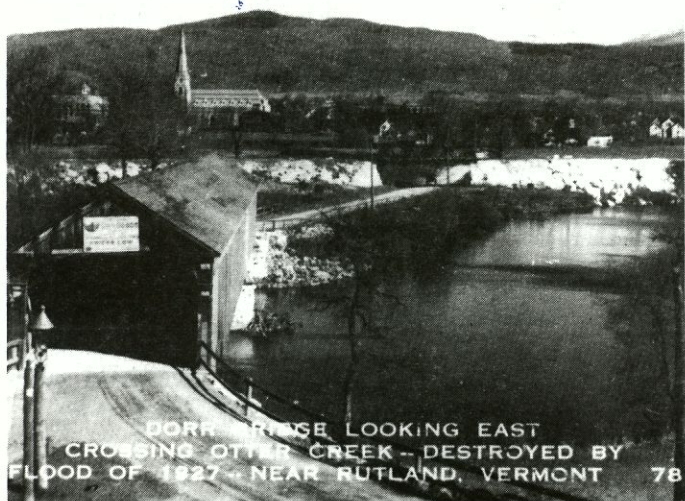
DORR BRIDGE, RUTLAND

Le pont Dorr, construit sur le Otter Creek en 1872, débouchait sur River Street. Deux noms sont mentionnés pour identifier le constructeur de ce pont; Evelyn Pierpont et la famille Powers.

Ce pont doit sa renommée au fait qu'il était à proximité de Rutland, la seconde ville en importance au Vermont. Des dizaines de photos de ce pont ont été publiées, le montrant sous tous les angles possibles. La grande inondation de 1927 a détruit le pont Dorr mais la documentation à son sujet est plus importante que pour certains ponts couverts encore existants.

BILLINGS BRIDGE, RUTLAND

Le pont Billings, également sur le Otter Creek, en amont du pont Dorr, était construit entièrement dans le canton de Rutland, en zone rurale. Réputé avoir été construit en 1831 par T.K. Horton, il a été en service jusqu'en 1952, moment de sa destruction par un incendie criminel. On remarquera que ce genre de situation n'est pas un problème récent aux USA.



Eastern Illustrating & Publishing Co, c 1920.
Collection J.D. Conwill. ©

Après la destruction du pont, l'endroit n'est guère fréquenté. Lors de ma visite en 1974, un panneau rouillé de limite de charge montait la garde à l'entrée du chemin désaffecté. Monsieur Billings habitait toujours là. Récemment, la construction de l'autoroute US 4 a fait disparaître les derniers vestiges de ce pont.

Entre les ponts Dorr et Billings, il y avait la ferme Kelly. Ces gens ont également réclamé la construction d'un pont pour desservir leurs terres. Ce pont n'a jamais été construit, notamment à cause des protestations de monsieur Avery Billings qui a suggéré de construire un seul pont dans le sens de la rivière. Il faisait ainsi référence au grand nombre de ponts construits sur le Otter Creek.

Le portique légèrement arqué du pont Billings fut modifié probablement dans les années 1940. Les dernières photos de ce pont le montrent tout entouré d'arbres. La photo classique de ce pont a été prise par Charles Brehmer vers 1910.

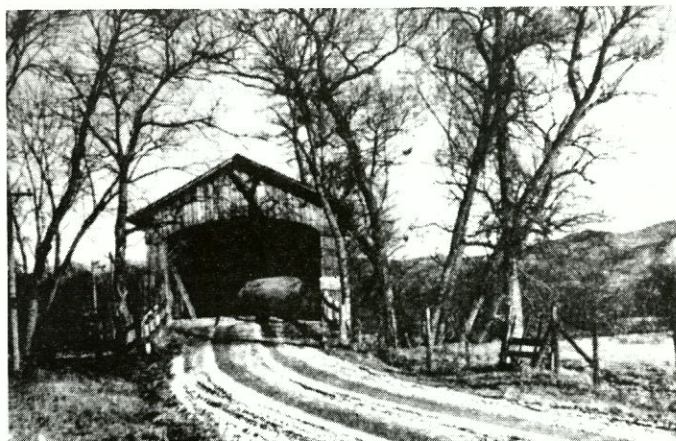
OLD COVERED BRIDGE OVER OTTER CREEK, IN THE GREEN MOUNTAINS, VERMONT 1904



Charles Brehmer, c1910.
Collection J.D. Conwill. ©

Construit en 1836, sur le Otter Creek dans la partie sud du canton de Middlebury, le pont Three-Mile, de type Town, desservait le chemin du même nom. Des arches laminées ont été ajoutées à la structure en 1859 ou 60. Le chemin Three-Mile était peu fréquenté et le pont a été incendié dans les années 1950. Il n'y a plus de pont à cet endroit aujourd'hui.

La photo de ce pont est parfois confondue avec celle du pont Sanderson de Brandon, Vermont.



Photographe inconnu.
Collection J.D. Conwill. ©

N.B. Il est à noter que la numérotation des ponts n'existait pas à cette époque.

UNE BELLE CARTE

SQPC

La Société québécoise des ponts couverts invite ses membres à lui soumettre des diapositives afin de produire une nouvelle carte postale d'un de nos ponts rouges. Il s'agit de la 4e expérience du genre. Pour les concours précédents, les gagnants avaient été:

Jean-Yves Paquin, le pont Balthazar (61-11-01)
Milton Cannan, le pont Freeport (61-45-02)
Mario Trépanier, le pont McVetty/McKerry (61-18-08)

CONDITIONS DU CONCOURS

- Diapositives SEULEMENT.
- Maximum 5 par membre.
- Un pont couvert existant qui n'a pas été produit en carte postale (voir liste).
- Peu importe le moment où vous avez pris votre photo à la condition que le pont n'ait pas subi de modifications majeures (exemples: couleur, portiques etc.).
- Bien identifier vos diapositives. Elles vous seront retournées en mars après la sélection officielle.
- Date limite pour les inscriptions: 1er mars 1995.

UNE BELLE CARTE (SUITE)

PONTS COUVERTS PRODUITS EN CARTES POSTALES:
(ne pas envoyer de diapositives pour ces ponts)

Du Panache, 61-01-21	Jean-Chassé, 61-42-01
Carrier, 61-01-28	Coulée-Carrier, 61-42-03
Champagne, 61-01-29	François-Gagnon, 61-42-06
Molesworth, 61-02-13	Heppell, 61-43-02
Levasseur, 61-02-37	Routhierville, 61-43-04
Perreault, 61-06-01	Amqui, 61-43-05
Napoléon-Grondin, 61-06-06	Rouge (Sainte-Agathe), 61-44-01
Grandchamp, 61-09-02	Freeport, 61-45-02
Saint-Edgar, 61-10-05	Étienne-Poirier, 61-51-03
Balthazar, 61-11-01	Bowman, 61-52-06
De la Frontière, 61-11-03	Marchand, 61-53-01
Du Faubourg, 61-17-01	Des Draveurs, 61-58-04
Du Lac Ha! Ha!, 61-17-04	Beauséjour, 61-58-07
Des Peupliers, 61-17-06	Rouge (Trinité-des-Monts), 61-58-08
McVetty/McKerry, 61-18-08	Rouge (Ste-Jeanne d'Arc) 61-60-04
Wellis-Leggett, 61-18-09	Painchaud, 61-60-16
Galipeault, 61-23-01	Émile-Lapointe, 61-62-03
Ruisseau-Meech, 61-25-12	Louis-Gravel, 61-62-01
Savoyard, 61-25-15	De Milby, 61-67-03
Du Collège, 61-32-02	Narrow, 61-69-03
Ferme-Rouge, 61-33-02/03	Landry, 61-70-02
Thiffault, 61-37-03	Dénommée, 61-70-04



NOTRE MÉDAILLE

SQPC

La réponse des membres pour la collecte volontaire instituée afin de recueillir le montant nécessaire à la fabrication de la matrice pour la médaille de la SQPC dépasse les prévisions les plus optimistes. En effet, à 334\$, l'objectif de 400\$ a été presque atteint en un seul appel. Il est encore temps de faire parvenir vos dons pour ce projet.

Nous remercions tous les membres qui ont déjà contribué et nous espérons pouvoir produire cette médaille au cours de l'année 1995.

Amyot-Monette Colombe	Maxant William T.
Arbour Gérard	Pelletier André
Beaujean Jean-Marie	Pelletier Louise
Bélanger Fleur-Ange	Perron Pierre
Bérubé Daniel	Plamondon Benoît
Choquette Normand	Prévost Robert
Coulombe René	Quintal Aimé
Duff Pierre	Renaud Marc
Dumont Benoît	Roch Danielle
Feinberg Joyce	Rodrigue Normand
Foot David	Ross Claude & Susie
Gagnon Charles-E.	Siebert Otto
Giroux Jean-Luc & Suzanne	Saint-Amand Lorraine
Guilbeault Roger	Tardy Normand
Joly Jean-Pierre	Tremblay Jean-Yves
Loubert Estelle	Viens Jean-Pierre



*Que 1995
apporte à chacun
de nos membres,
à leur famille,
à leurs amis,
joie, santé et
prospérité.*

*L'équipe de la
SQPC*

À VENDRE

Liste informatisée de tous les ponts couverts recensés au Québec. Remise à jour périodiquement.
Imprimée ou sur disquette (5¼ - 3 ½) Coût 7\$

World Guide To Covered Bridges. Recueil publié en anglais, d'utilisation facile. Indique les ponts connus dans le monde.
Coût 15\$

Les Ponts Rouges du Québec. 84 pages, nombreuses illustrations, une carte routière pour chaque pont. Bref historique.
Coût 10\$

Un Toit sur la Rivière. Cassette vidéo retraçant l'histoire des ponts couverts au Québec.
Coût 23\$

Le Pont'âge. Vol.1 et 2, rééditions:(en bloc) Coût 20\$
Numéros imprimés: 2\$ chacun + frais de poste.
Prix spécial pour la série complète.

Épinglette SQPC : 5\$ Écusson : 3\$ Affiche : 4\$
Cartes postales (plus de 35 cartes différentes)
0.50\$ + (1.50\$ frais de poste)

Tous ces articles sont disponibles au secrétariat de la SQPC, 2126 rue Delorimier, Longueuil, Qc J4K 3N9.
Sauf indication contraire, le prix indiqué inclut les frais de poste et de manutention.