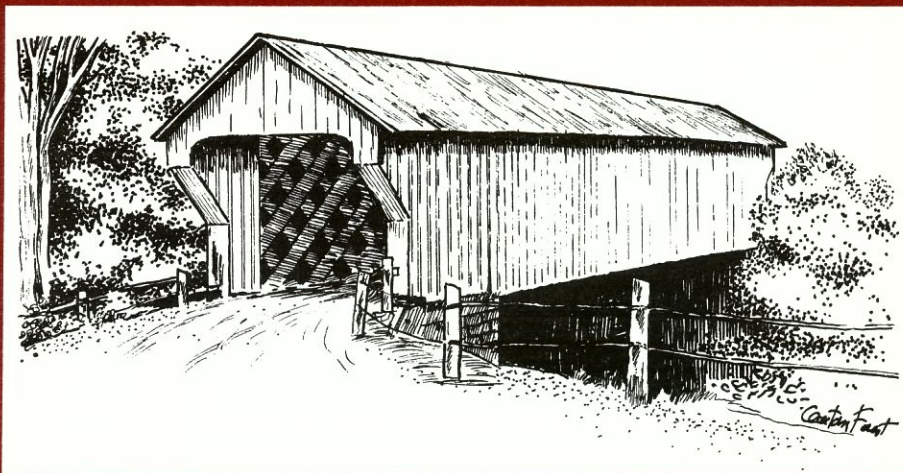


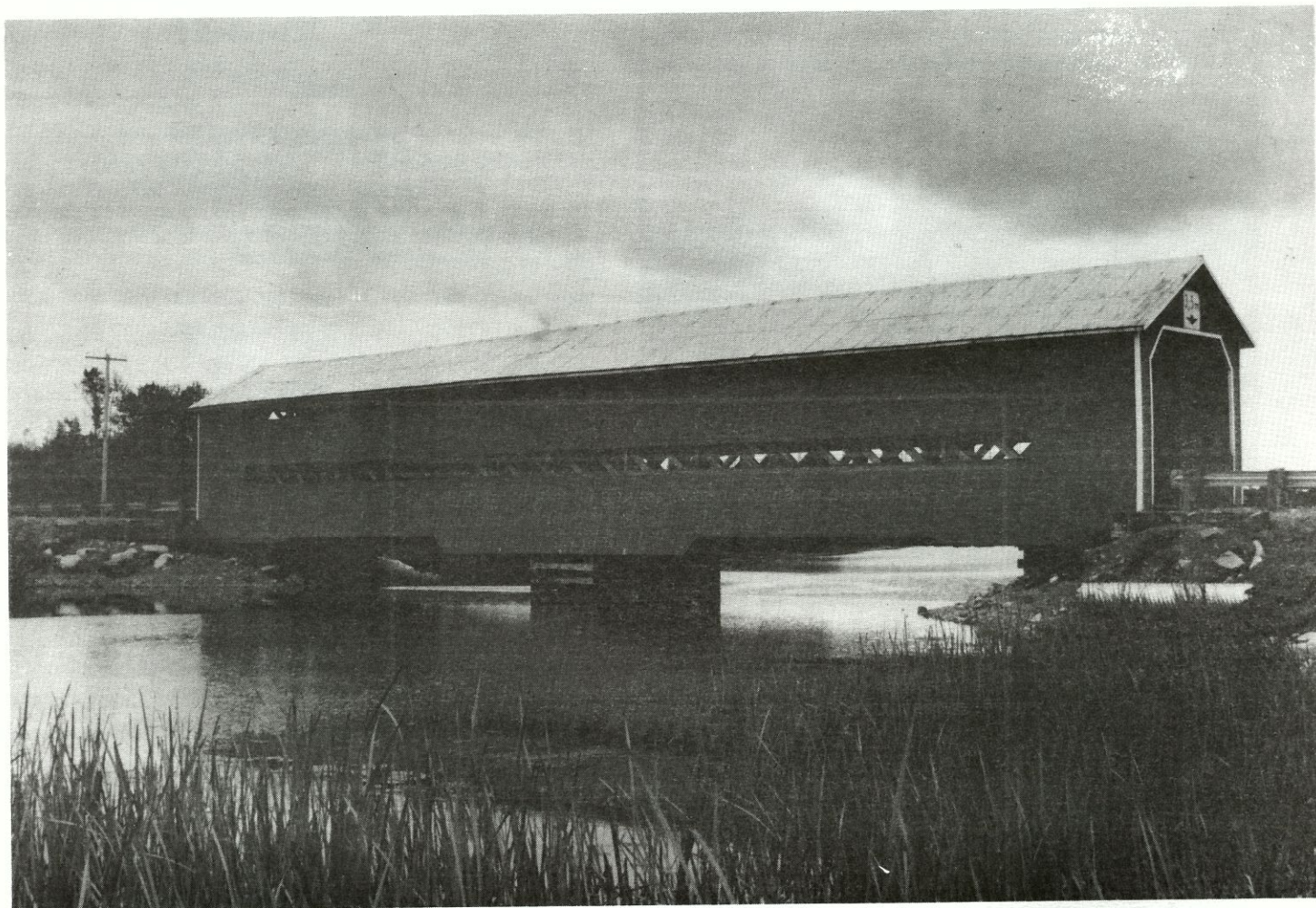
Le Pont'âge



VOLUME XIV

NUMÉRO 1

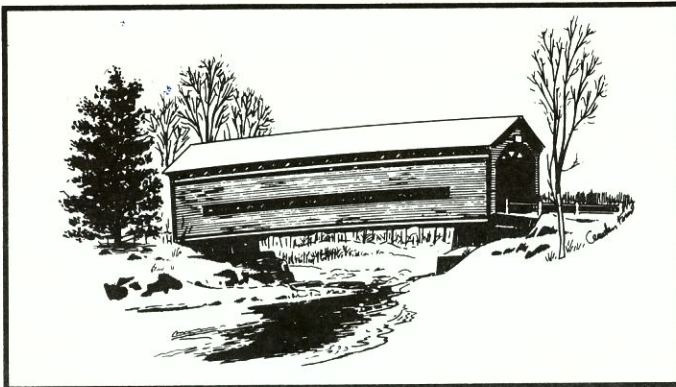
AUTOMNE 1994



La municipalité de Macamic s'emploie à améliorer les abords du pont Molesworth (61-02-13)
Une affiche interrogeant les vandales sur la pertinence de leurs actes est accrochée près du pont.

Photo: Gérald Arbour, 1990 ©





Société québécoise des ponts couverts inc. (SQPC)
2126 rue Delorimier, Longueuil, Qc, Canada J4K 3N9

Président:	Gérald Arbour	(514) 651-6443
Vice-président:	Jean-Yves Paquin	(514) 451-4622
Trésorier:	Pierre Duff	(514) 657-1494
Directeur:	André Pelletier	(514) 655-2405
Directeur:	Daniel Bérubé	(819) 643-4466
Directeur:	Jean-Marie Beaujean	(514) 270-5092

Agent U.S. :	Joseph D. Conwill	(207) 864-2287
Traducteur:	Matthew Farfan	(819) 777-2631
Éditeur:	Jean-Marie Beaujean	(514) 270-5092

Le Pont'âge est publié par la SQPC quatre fois par année.
Le tirage est de 225 copies par publication.

La cotisation annuelle est de 10\$ pour les individus, plus 2\$ pour chaque membre-associé demeurant à la même adresse et de 15\$ pour les sociétés.

La cotisation inclut un abonnement au Pont'âge, et se termine le 31 octobre de chaque année.

Le coût de la publicité dans le Pont'âge est de 5\$ par pouce, par colonne.

La SQPC est membre de la Fédération des sociétés d'histoire du Québec.

L'assemblée générale a lieu le dernier samedi du mois d'août, au Village québécois d'antan de Drummondville.

Dépôt légal: 4e trimestre 1994
Bibliothèque nationale du Québec
Bibliothèque nationale du Canada
ISSN 0832-7572

Reproduction autorisée, sur avis, avec mention de la source.



Imprimé sur les presses de la Maison Primevère
207 boul. L'Heureux, McMasterville, Qc. J3G 5G2

D'UN PONT À L'AUTRE

NOUVELLE PRÉSENTATION

Tout nouvel éditeur souhaite apporter des changements à la publication dont il prend la direction. L'entrée en fonction du nouvel éditeur étant survenue au milieu d'un volume, il a été convenu d'attendre la fin de ce volume avant de modifier la première page.

Le dessin du pont Freeport (61-45-02) étant déjà associé au Pont'âge, il était logique de le placer en première page. Les ponts Balthazar (61-11-01) et Freeport deviennent donc les 2 représentations officielles des activités de la SQPC.

Vous noterez la présence d'un carré vide au bas de la première page. Cet espace est réservé à une maxime que nous recherchons pour décrire la SQPC et ses objectifs. SVP nous faire parvenir vos suggestions. Si le texte choisi est emprunté à un auteur, l'indiquer. La sentence recherchée se doit d'être concise et pertinente.

IDENTIFICATION DES PONTS

La SQPC a obtenu une subvention de 8900\$ du ministère de la Culture et des Communications pour réaliser le projet de panneau d'identification des ponts couverts. Ce projet ayant subi quelques retards, nous espérons voir ces panneaux aux portiques de nos ponts pour le printemps 95.

RENOUVELLEMENT

Ce numéro du Pont'âge, inclut votre avis de renouvellement. La Société compte 266 membres en règle. Nous les remercions de leur soutien. SVP retournez le coupon inclus avec votre numéro de membre pour faciliter la confection de la liste de membres. Prenez note également qu'il est important que nous recevions votre changement d'adresse lors d'un déménagement si vous désirez recevoir tous vos bulletins.

EN VRAC

Peu de bonnes nouvelles pour nos ponts endommagés le printemps dernier:

le pont d'Eustis (61-18-02) est fermé à la circulation, une culée étant instable.

À Routhierville (61-43-04), seule la circulation légère est encore permise.

Bowman est barricadé (61-52-06). Il menace de s'effondrer.

Le pont Rouge (61-58-08) de La Trinité-des-Monts gît toujours sur les berges de la rivière Rimouski.

Par contre, au pont McVetty-McKerry (61-18-08), il y avait fête en août pour la seconde année. Monsieur Doris Bouffard, la dernière personne ayant effectué des relevés sur la règle hydrométrique située dans le pont, était sur place pour en expliquer le fonctionnement.

Le pont de la Macaza (61-33-10) a été l'hôte d'un concert de musique traditionnelle et expérimentale en septembre dernier. Cet événement était directement

99	
MENACÉ	Bowman / Eustis
DÉLABRÉ	Gareau
SURSIS	Rouge (Trinité-des-Monts)

relié à l'histoire du pont et à son importance au sein de la communauté.

Le pont Caron (61-40-04) a reçu la visite des équipes d'entretien en août.

APPUIS SOLLICITÉS

Le pont couvert Bamford-Colpitts (55-01-01) de Salisbury, N.B., a subi des dommages lors de la crue printanière. Ce pont désaffecté se retrouve dans un pâturage (son emplacement d'origine) depuis la réfection de la route. Les titres de propriété ne sont pas clairs. Madame Inez Colpitts sollicite l'appui de tous les amateurs de ce type de structure afin que le pont soit réparé par le ministère des Transports du Nouveau-Brunswick. Vous pouvez écrire à:

L'Honorable Frank McKenna, premier ministre, l'Honorable Denis Losier, ministre du Tourisme ou l'Honorable Sheldon Lee, ministre des Transports au C.P. 6000, Fredericton, N.B., E3B 5H1 avec copies conformes à madame Inez Colpitts, R.R. #1, Salisbury, N.B., E0A 3E0.

UNE AUTRE ANNÉE DIFFICILE?

3 ponts ont été détruits aux USA au cours de l'été. Il s'agit des ponts:

- Auchumpkee Creek (10-145-02)- inondations
- Wolfe (13-48-01) - incendie volontaire
- Upper Sheffield (23-02-01) - foudre

Si l'on ajoute à ce total ceux détruits en Pennsylvanie à l'hiver, l'année 94 sera également mémorable.

ÉTUDE SUR LA PRÉVENTION DES INCENDIES

La firme Rist-Frost-Shumway Engineering (RFS) et le State Fire Marshal (l'équivalent de notre Commissaire aux incendies) du New Hampshire ont réalisé une étude visant à déterminer les meilleures façons de prévenir la destruction de ponts couverts résultant d'un incendie. Cette étude a duré 9 mois et est reliée directement à la perte de 3 ponts couverts détruits par un incendie au cours de l'année 1993 dans cet État.

Si vous désirez recevoir une copie de cette étude (rédigée en anglais, 7 pages), SVP faites parvenir une enveloppe pré-adressée et timbrée (88¢ pour le Canada) ainsi qu'un dollar pour couvrir les frais de copie, au secrétariat de la SQPC.

L'ASCE NOUS ÉCRIT

L'American Society of Civil Engineers nous a fait parvenir un dépliant faisant la promotion de leur calendrier 1995. Ce calendrier présentera 4 ponts couverts parmi différents types de ponts. Ces ponts sont: Rexleigh (32-58-03), Squam River, N.H., récemment construit par la firme Graton, Salt Creek (35-60-31), et Hills (35-84-24).

L'ASCE avait contacté la SQPC au printemps afin qu'elle soumette des photos de nos ponts pour cette édition. Des délais très courts et des exigences techniques au-dessus de la moyenne ont fait que les photos soumises par messieurs Ronald Joyce, Daniel Moisan et Valliers Savoie n'ont pas été retenues. La demande est valable pour 1996. Si certains de nos membres utilisent de grands formats pour leurs diapositives (supérieurs à 35mm), svp contactez-nous. Une photo couleur « époustouflante » du pont de

Hartland, N.B., tirée à partir d'un négatif grand format (2¼, 4x4 etc) serait susceptible (?) de convenir.



LE PONT EN FÊTE

SQPC

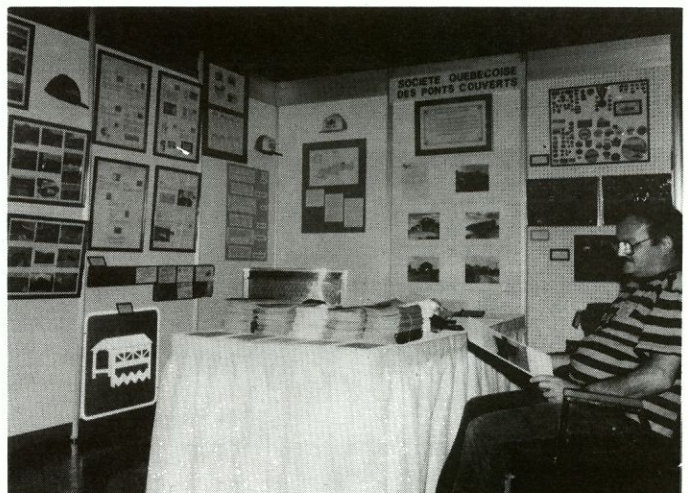
Pour une deuxième année consécutive, la SQPC a été invitée à participer aux festivités tenues au pont McVetty-McKerry (61-18-08). Musique, jeux de société, exposition d'artisanat, nourriture, tous des éléments qui contribuaient à mettre de l'ambiance aux abords et dans le pont.

Ce genre d'activité est précisément ce que nous souhaitons voir devenir une coutume à plus en plus de nos ponts couverts. Il a été demandé aux organisateurs de nous prévenir le plus tôt possible dans la saison de la tenue de ce genre d'événements de telle sorte qu'il soit possible d'informer nos lecteurs. Tous les membres devraient se faire un devoir de supporter ces activités.



Atteindra-t-elle la cible?

Photo: Gérald Arbour ©



Un kiosque élaboré que la SQPC monte à l'occasion de certaines activités.

Photo: Gérald Arbour ©

LA SQPC, SES GENS... EN PHOTOS

SQPC

PHOTOS: ALAIN BERNIER

50 membres ont assisté à la 13^e a s s e m b l é e annuelle de la SQPC. Un heureux mélange de « vétérans » et de « novices » sont venus partager leur enthousiasme pour un sujet qui les intéresse tous. La belle température, de nouveau au rendez-vous, a contribué à faire de cette journée un succès.



Vue d'ensemble des participants



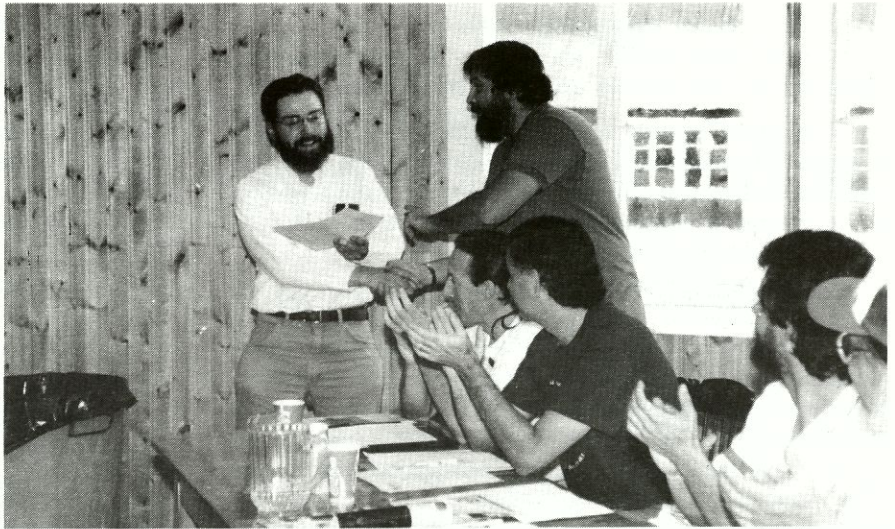
Le bureau de direction sortant: de gauche à droite:

Gaétan Forest, Daniel Bérubé, Gérald Arbour, Jean-Yves Paquin, André Pelletier et Pierre Duff.

Cette réunion revêtait un cachet spécial car Gaétan Forest, un des directeur/fondateur annonçait son retrait de la vie active de la Société. Au nom de tous les membres, Pierre Duff lui a remis une superbe plume-fontaine en guise de t é m o i g n a g e d'appréciation pour tout le travail réalisé pour la Société.

Un numéro spécial du Pont'âge a été distribué aux participants pour souligner ce départ.

Autre fait à souligner, l'élection d'un nouveau directeur en la personne de Jean-Marie Beaujean. Normand Tardy a également posé sa candidature, ce qui a donné lieu aux premières élections à être tenues depuis 1988. En effet, 4 candidats postulaient pour les 3 postes vacants. 2 directeurs sortants ont été réélus.

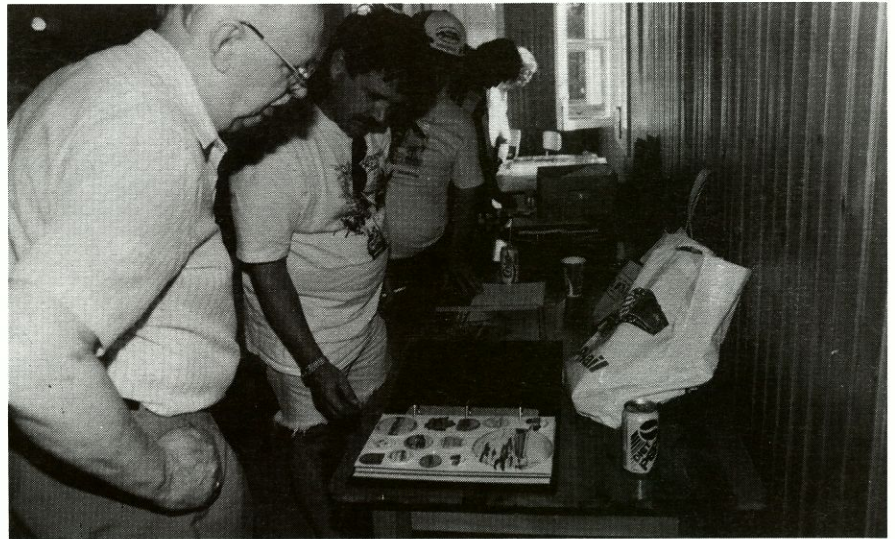


Joseph Conwill reçoit des mains du président le premier certificat de visite de tous les ponts. Voir autre texte.

Le nouveau bureau de direction se compose donc de:

- Gérald Arbour - président
- Jean-Yves Paquin - vice-président
- Pierre Duff - trésorier
- André Pelletier - directeur
- Daniel Bérubé - directeur
- Jean-Marie Beaujean - directeur

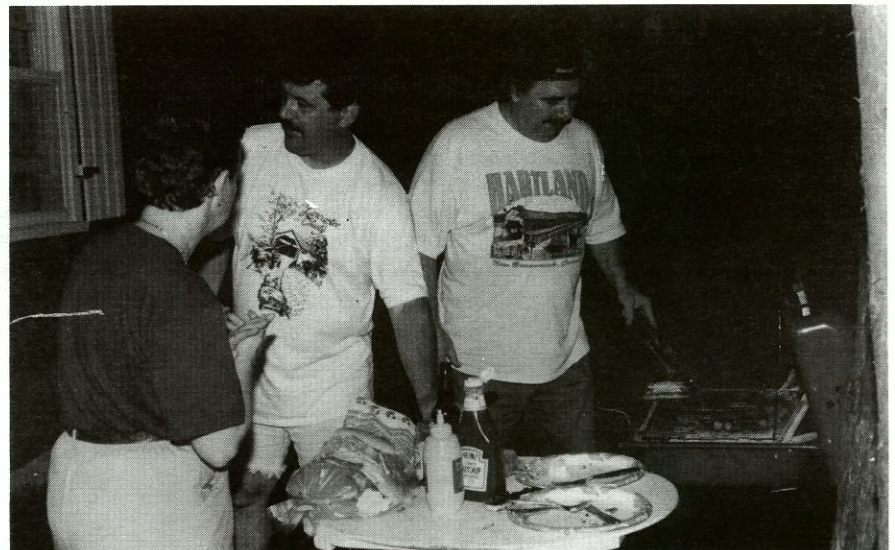
Félicitations à tous.



Les membres regardent les différentes collections exposées.

Le pique-nique qui a suivi l'assemblée, a conclu agréablement cette journée enrichissante pour tous. Les boissons étaient fournies gracieusement par la compagnie Molson et les coûts de la nourriture ont été défrayés en partie par Jean-Pierre Matte Peinture.

À l'an prochain.



Le nouveau directeur, Jean-Marie, et son assistant, Normand, s'attellent à la tâche de nourrir la troupe.

JE L'AI FAIT

SQPC

Dans les deux derniers numéros du Pont'âge, un appel aux membres était lancé en vue de connaître ceux et celles qui avaient visité tous nos ponts rouges. Le but de cet appel était d'établir une liste afin de remettre un certificat soulignant cette performance.

En août dernier, 18 certificats étaient émis et de ce nombre, 14 furent remis à des membres présents à l'assemblée générale. La SQPC garde ces noms et au fur et à mesure que d'autres membres nous aviseront qu'ils ont complété leurs visites, un certificat leur sera envoyé.

Donc, s'il vous reste quelques ponts à visiter, n'abandonnez pas et rejoignez ceux qui ont eu l'occasion de voir chacune des structures encore existantes au Québec.

LES LAURÉATS:

- Joseph D. Conwill, novembre 1981
- Pierre Duff, mars 1982
- Gaétan Forest, décembre 1982
- Gérald Arbour, juin 1984
- Charlie Elfein, octobre 1986
- Aimé Quintal, décembre 1986
- Danielle Roch, décembre 1986
- Jean-Yves Paquin, septembre 1988
- Dominique Marleau, juillet 1989
- Claude Chartré, septembre 1990
- Normand Tardy, mai 1993
- Lise Delisle, août 1993
- Fernand Richard, août 1993
- Thérèse Bourque, mai 1994
- André Pelletier, mai 1994
- Estelle Loubert, juillet 1994
- Henri-Paul Thibault, juillet 1994
- Denis Béchard, juillet 1994



CANTON LAAS

JEAN-MARIE BEAUJEAN

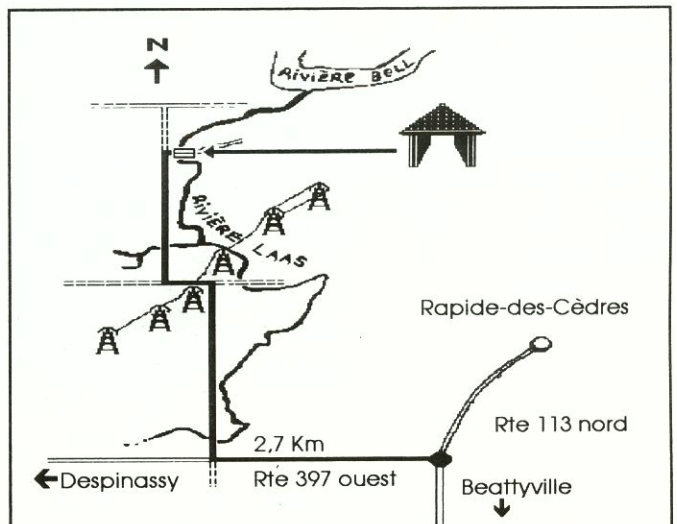
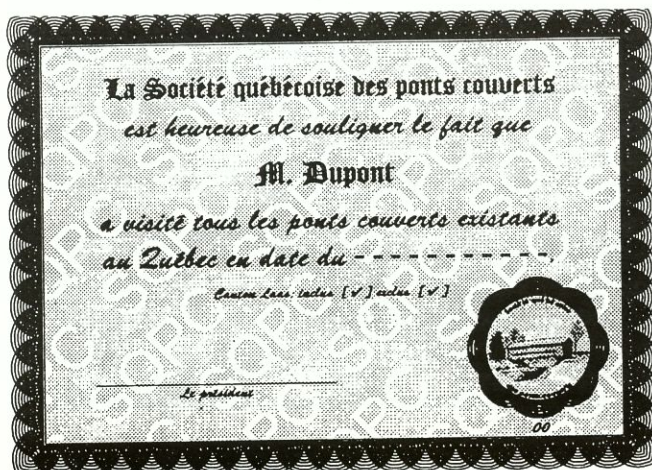
Le pont du Canton Laas (61-01-30), est ce que vous l'avez visité? Bien peu de membres peuvent répondre oui à cette question, et pourtant, avec des bonnes informations et de la volonté, il n'est pas si terrible que cela à aller voir.

En ce qui me concerne, j'ai dû m'y prendre à deux fois car ma première expérience s'est avérée infructueuse. Le manque de certitude d'être sur le bon sentier m'a fait rebrousser chemin trop tôt.

Pour ceux qui voudraient aller le voir, je vous donne ici-bas les informations et un plan des plus récents afin de vous aider à y aller. Une partie de mes informations est tirée d'un article déjà paru dans le Pont'âge.

(Vol.7 #1 P.7 Jean-Pierre Joly)

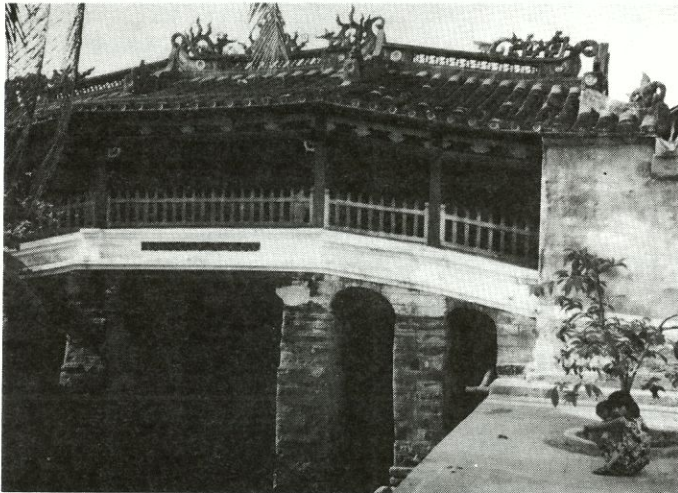
- ♦ Prendre la route 113 nord vers Rapide-des-Cèdres. Tourner à gauche (ouest) à la jonction 397 et rouler EXACTEMENT sur une distance de 2.7 Km .
- ♦ Au bout du 2.7 Km, vous tournez à votre droite (nord) dans le chemin forestier. (Ce chemin traverse la 397 mais à tendance à se reboiser à gauche (sud)).
- ♦ Suivez ce chemin forestier (nord) jusqu'aux pylônes électriques. (Indice: Une plaque portant le # 429 est clouée sur un poteau de bois).
- ♦ Après les pylônes, suivre le chemin vers la gauche (ouest) environ 5 minutes à pied avant de rencontrer le PREMIER sentier à votre droite (nord). (Ancienne route forestière que la végétation referme presque entièrement par endroit).
- ♦ Marcher tout droit (nord) durant environ 30 minutes avant d'atteindre un petit ruisseau très facile à traverser à l'aide d'un pont (quand j'y suis allé).
- ♦ Une fois ce petit pont traversé, continuez à marcher tout droit (nord) durant une autre demie heure, tout en regardant bien à votre droite pour y apercevoir un sentier avec au bout notre pont. Celui-ci ressemble de loin à un arbre mort dans la forêt.



L'ANNÉE DU SINGE

SUSIE ROSS

Au printemps dernier, je me suis rendue au Vietnam. Lors de ma préparation pour ce périple, j'ai constaté avec grand plaisir que je serais dans les parages du pont couvert de Chua Cau, différent de celui déjà listé dans le World Guide je crois, lorsque je m'arrêterais à Hôi An, petit village du centre du pays. Au 16e siècle, ce village était un port de mer très florissant.



La pierre, le bois et une riche ornementation caractérisent ce pont.

Le pont couvert que j'ai vu, de facture japonaise, est remarquable et très différent de ce que j'avais foulé à ce jour. Construit en 1593 pour relier la communauté japonaise de Hôi An au quartier chinois, il comporte, sur son flanc nord, un petit temple dédié à un génie, Chua Cau, d'où son nom de pont pagode. Les deux entrées sont gardées à l'est par une paire de singes et à l'ouest, par une paire de chiens. Sa construction aurait débuté l'année du singe et se serait achevée l'année du chien. Ce pont est encore très achalandé aujourd'hui.

De type à claire-voie, l'intérieur du pont est très sobre.



La barrière de la langue et le peu de temps m'ont

empêchée de glaner davantage d'informations sur cette structure. C'est tout de même avec fierté que je m'empresse de satisfaire la curiosité de tous les lecteurs du Pont'âge.



LE POLYGLOTTE

GÉRALD ARBOUR

Voici calligraphiée la signification de pont de bois couvert en chinois. Cette écriture est traditionnelle par opposition au chinois continental ou simplifié.

L'expression « pont couvert » en tant que telle n'existe pas en chinois. Par contre, par association de caractères, il est possible de rendre l'idée de cette expression. Le caractère du centre, par exemple, signifie « bois ». À droite, ce qui pourrait ressembler à un U inversé représente la rivière.

Les étudiants chinois peuvent commencer à maîtriser l'art de la calligraphie à un niveau scolaire qui serait l'équivalent de notre 5^{ème} année. Tout asiatique peut lire ce type de caractères.

亭橋

Merci à monsieur Nansen Cheng pour cette introduction à l'écriture calligraphiée.



Erratum

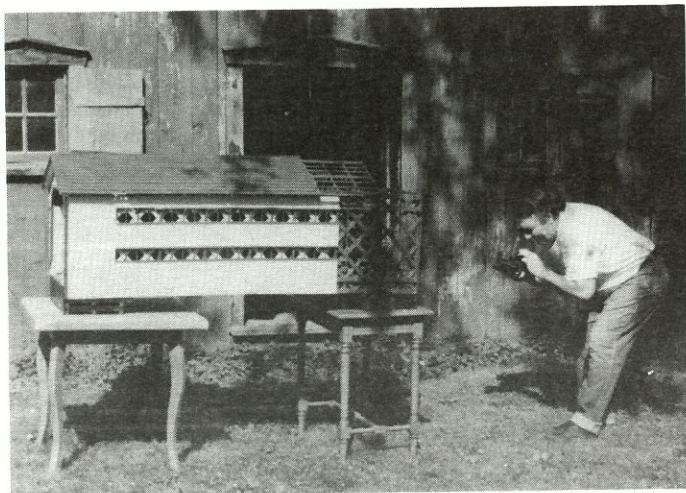
Page 5, Volume 13, # 3, Pont Jones, à la ligne 8.
Il aurait falu lire: « un très grand pont **ouvert** »

QUI SUIS-JE?

SQPC

Un ami de la SQPC, monsieur Pierre Moussard, nous a fait part de sa découverte. Il s'agit d'une superbe maquette d'un pont couvert acquise dans un encan.

Pour la première fois, il a été donné à quelques membres de la Société l'occasion de voir une maquette qui semble d'un certain âge et avoir été construite par un spécialiste oeuvrant dans le milieu de la construction de ce type de ponts. La maquette, aux dimensions impressionnantes (environ 5' x 2') reproduit un pont qui a certainement existé dans les environs du comté de Mégantic. Les caractéristiques de la structure sont assez fidèles aux ponts construits dans la région. Les portiques cintrés, les double-fenêtres etc. s'apparentent au pont Lambert (61-44-08). En supposant que la maquette soit à l'échelle, la longueur ne concorderait pas, ce qui nous empêche d'établir qu'il s'agit bien d'une reproduction de ce pont.



Notre éditeur examine attentivement « la chose ».
Photo: Gérald Arbour ©

Quoiqu'il en soit, cette pièce est fort intéressante et bien conservée. À plus de 1000\$, si un membre souhaite en faire l'acquisition, il peut s'informer auprès de la Société.



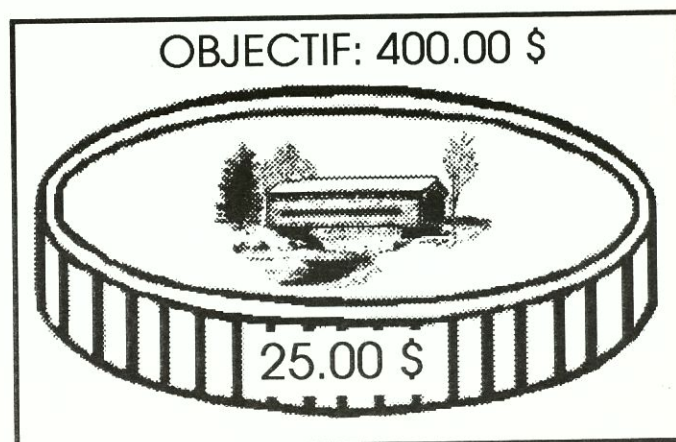
AVIS AUX NUMISMATES

SQPC

Lors de l'assemblée générale, une résolution visant à doter la SQPC d'une médaille distinctive a été adoptée. Cette médaille, unie face, sera frappée à l'emblème de la Société. Le recto sera vierge et disponible, avec l'accord de la SQPC, pour les municipalités ou groupes associés à la célébration d'événements à des ponts couverts. De plus, les numismates pourront également se procurer cette pièce pour enrichir leurs collections.

Il a été résolu d'instaurer une collecte volontaire auprès des membres afin de réaliser la matrice de cette médaille. L'objectif est de 400\$ et les noms des souscripteurs seront publiés dans le Pont'âge. Ces derniers pourront se procurer la médaille au prix coûtant si le projet se concrétise. Un certain nombre de médailles sera disponible pour vente au prix du marché.

Une telle médaille peut devenir un outil de promotion intéressant pour la Société et un objet de collection qui défie le temps et les modes. Le moment du renouvellement de votre carte de membre est une excellente occasion pour inclure votre contribution à ce projet.



À VENDRE

Liste informatisée de tous les ponts couverts recensés au Québec. Remise à jour périodiquement.
Imprimée ou sur disquette (5¼ - 3 ½) Coût 7\$

World Guide To Covered Bridges. Recueil publié en anglais, d'utilisation facile. Indique les ponts connus dans le monde.
Coût 12\$

Les Ponts Rouges du Québec. 84 pages, nombreuses illustrations, une carte routière pour chaque pont. Bref historique.
Coût 10\$

Un Toit sur la Rivière. Cassette vidéo retraçant l'histoire des ponts couverts au Québec.
Coût 23\$

Le Pont'âge. Vol. 1 et 2, rééditions: (en bloc) Coût 20\$.
Numéros imprimés: 2\$ chacun + frais de poste.
Prix spécial pour la série complète.

Épinglette SQPC : 5\$ Écusson : 3\$ Affiche : 4\$
Cartes postales (plus de 35 cartes différentes)
0.50\$ + (1.50\$ frais de poste)

Tous ces articles sont disponibles au secrétariat de la SQPC,
2126 rue Delorimier, Longueuil, Qc J4K 3N9.
Sauf indication contraire, le prix indiqué inclut les frais de poste et de manutention.